

# État des lieux et évolution des pratiques de jeux d'argent et de hasard en France quatre ans après l'ouverture d'une offre légale en ligne



**Jean-Michel Costes, Observatoire des jeux**  
**Vincent Eroukmanoff, Observatoire des jeux**  
**Jean-Baptiste Richard, Institut national de prévention  
et d'éducation pour la santé**  
**Marie-Line Tovar, Observatoire français des drogues  
et des toxicomanies**

**Congrès international sur les troubles  
addictifs, Nantes**  
**16 avril 2015**

# Plan

2

- ✓ Introduction
- ✓ Les jeux d'argent et de hasard
  - **Situation en 2014**
  - **Évolutions 2010/2014**
- ✓ Le jeu en ligne
  - **L'enquête 2012**
  - **L'enquête 2014**
- ✓ Conclusion

## État des lieux

Introduction

Jeux d'argent  
et de hasard

Jeu en ligne

Conclusion

# Jeu d'Argent et de Hasard (JAH)

3

Les JAH, 3 critères :

- **Sacrifice financier (mise)**
- **Espérance de gain**
- **Hasard + ou -**

**jeux de hasard pur** : loterie (tirage, grattage), jeux de casino (roulette ...), machines à sous

**jeux de hasard raisonné** : paris hippiques ou sportifs, jeu se pratiquant avec des cartes (poker ...) ou avec des dés (backgammon...).

État des lieux

Introduction

Jeux d'argent  
et de hasard

Jeu en ligne

Conclusion

# Offre de jeu légale en France

4

- Les casinos, au nombre d'environ 200, possédant un parc de 23 000 machines à sous
- Le PMU (Pari mutuel urbain), contrôlé par l'Etat, qui gère les paris d'argent sur les courses de chevaux,
- La Française des jeux (FDJ®), société d'Etat, qui gère les jeux de tirage, les paris sportifs, ainsi que les jeux de grattage
- Les opérateurs de jeu en ligne (17 opérateurs, 31 agréments : 31/12/2014) qui gèrent des sites de jeu autorisés dans 3 domaines : paris sportifs, paris hippiques, poker

État des lieux

Introduction

Jeux d'argent  
et de hasard

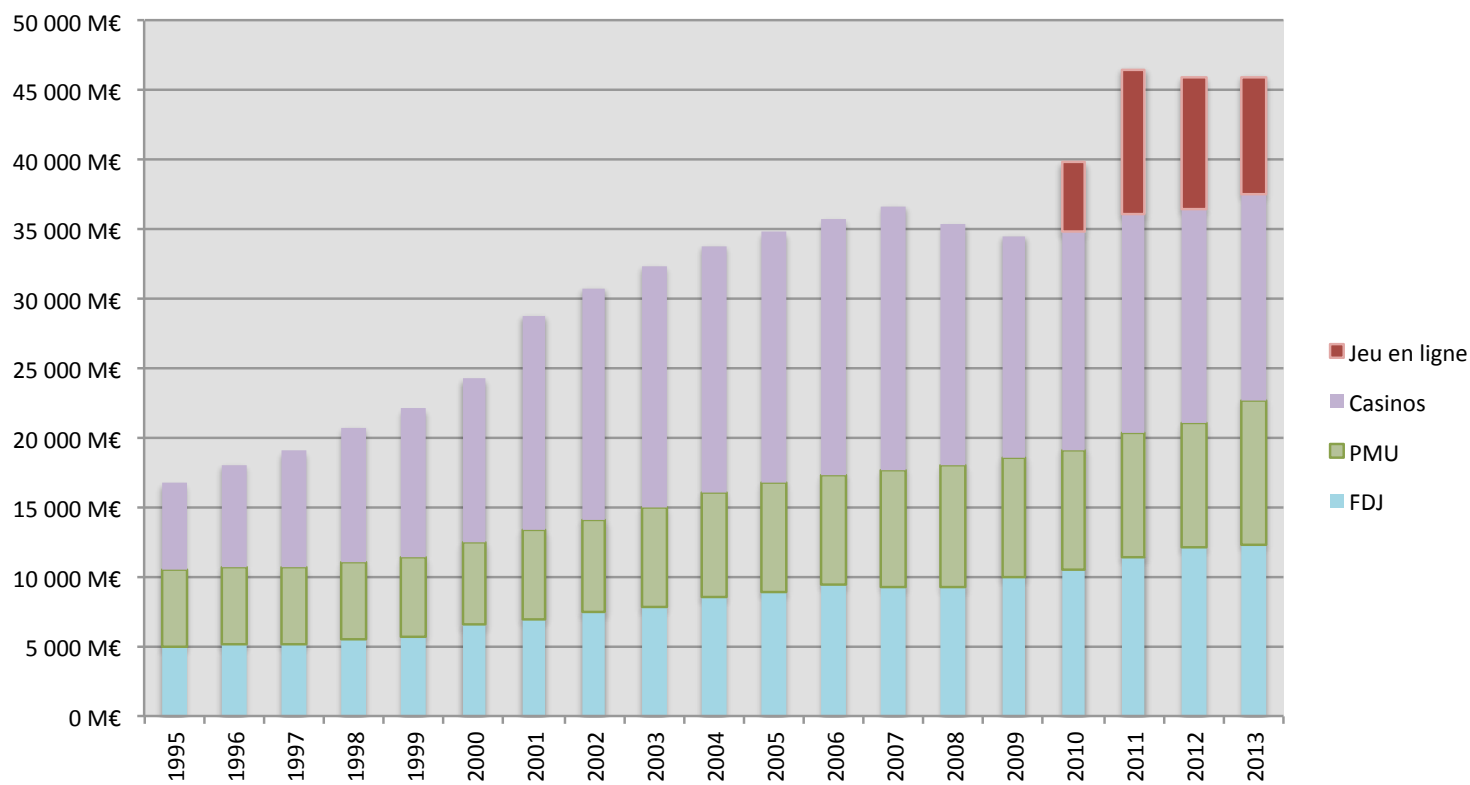
Jeu en ligne

Conclusion

# JAH : chiffre d'affaire

5

## Chiffre d'affaires des jeux d'argent et de hasard par filière (mises ; en M€)



Source : ODJ

# Plan

6

- ✓ Introduction
- ✓ Les jeux d'argent et de hasard
  - **Situation en 2014**
  - **Évolutions 2010/2014**
- ✓ Le jeu en ligne
  - L'enquête 2012
  - L'enquête 2014
- ✓ Conclusion

## État des lieux

Introduction

Jeux d'argent  
et de hasard

Jeu en ligne

Conclusion

# ENJEU 2014 : Méthodologie

7

## Partenariat ODJ/INPES



- Série des Baromètres santé
- Enquête téléphonique, système d'interview par téléphone assistée par ordinateur (ITAO)
- Sondage aléatoire à deux degrés
- Terrain : 11 décembre 2013 au 19 mai 2014
- Taux de refus  $\approx 35,3 \%$
- 15 635 individus âgés de 15-75 ans
- Huit familles de jeux différenciées (*jeux de tirage, de grattage, paris sportifs, paris hippiques, poker, jeux de casinos, machines à sous, jeux de cartes et d'adresse*)
- jeu problématique : Indice Canadien du Jeu Excessif
  - **ICJE 3-7 : J. à risque modéré ; ICJE  $\geq 8$  : J. excessif**

État des lieux

Introduction

Jeux d'argent  
et de hasard

Jeu en ligne

Conclusion



# Type de jeux pratiqués

8

## Type de jeux pratiqués au cours de l'année écoulée, par les Français âgés de 15 à 75 ans, en 2014

| Type de jeu            | Prévalence<br>année (%) | Parmi les joueurs à ce<br>% qui joue, |            |
|------------------------|-------------------------|---------------------------------------|------------|
|                        |                         | j. tradition.                         | en ligne   |
| Jeux de tirage         | 39.9                    | 97.2                                  | 5.4        |
| Jeux de grattage       | 32.5                    | 99.5                                  | 1.7        |
| Paris hippiques        | 6.3                     | 94.6                                  | 9.5        |
| Paris sportifs         | 4.1                     | 86.5                                  | 23.6       |
| Poker                  | 2.7                     | 81.3                                  | 39.2       |
| MAS                    | 5.4                     | 98.9                                  | 1.6        |
| Autres jeux de casinos | 2.0                     | 99.4                                  | 2.2        |
| Autres jeux de cartes  | 1.0                     | 97.6                                  | 6.4        |
| <b>Ensemble</b>        | <b>56.2</b>             | <b>98.2</b>                           | <b>7.3</b> |

Source : Enquête nationale sur les jeux d'argent et de hasard ODJ/INPES 2014

État des lieux

Introduction

Jeux d'argent  
et de hasard

Jeu en ligne

Conclusion



# Multi activité

9

## Multi activité des joueurs au cours de l'année écoulée

|                                   | % / joueurs | % / multi-joueurs |
|-----------------------------------|-------------|-------------------|
| Joueurs à un seul jeu*            | 77.7        |                   |
| Joueurs à 2 jeux ou plus          | 22.3        |                   |
| dont :                            |             |                   |
| - jouent à 2 jeux                 | 17.6        | 78.8              |
| dont :                            |             |                   |
| <u>Loterie</u> + Jeux de casino   |             | 29.5              |
| <u>Loterie</u> + Pari hippique    |             | 28.0              |
| <u>Loterie</u> + Pari sportif     |             | 10.4              |
| <u>Loterie</u> + Poker            |             | 6.8               |
| Autres combinaisons hors lotterie |             | 4.1               |
| - jouent à 3 jeux                 | 3.6         | 16.0              |
| - jouent à 4 jeux                 | 0.8         | 3.7               |
| - jouent à 5 jeux                 | 0.3         | 1.5               |

\* 5 cat de jeu : loteries (tirage/grattage), paris hippiques, paris sportifs, poker et autres jeux de casino

Source : Enquête nationale sur les jeux d'argent et de hasard ODJ/INPES 2014

État des lieux

Introduction

Jeux d'argent  
et de hasard

Jeu en ligne

Conclusion

# Socio démographie des joueurs

10

## Caractéristiques socio-démographiques des joueurs

| Caractéristiques socio-démographiques |   | Joueurs JAH<br>12DM<br>% | Non-joueurs<br>JAH 12DM<br>% |     |
|---------------------------------------|---|--------------------------|------------------------------|-----|
| Sexe                                  | Homme   | 51.0                     | 46.0                         | *** |
|                                       | Femme   | 49.0                     | 54.0                         | *** |
| Âge                                   | 15-24 ans                                       | 13.4                     | 18.0                         | *** |
|                                       | 25-34 ans                                       | 18.6                     | 14.5                         | *** |
|                                       | 35-44 ans                                       | 20.0                     | 16.5                         | *** |
|                                       | 45-54 ans                                       | 20.4                     | 16.5                         | *** |
|                                       | 55-64 ans                                       | 18.0                     | 17.4                         | ns  |
|                                       | 65-75 ans                                       | 9.6                      | 17.1                         | *** |
| Situation professionnelle             | Actifs occupés                                  | 61.1                     | 46.6                         | *** |
|                                       | Etudiants                                       | 7.2                      | 13.7                         | *** |
|                                       | Chomeurs  | 10.1                     | 8.8                          | **  |
|                                       | Retraités                                       | 16.1                     | 23.0                         | *** |
|                                       | Autres inactifs                                 | 5.4                      | 8.0                          | *** |
| PCS                                   | Agriculteurs exploitants                        | 1.2                      | 2.4                          | *** |
|                                       | Artisans, commerçants, chefs d'entreprise       | 6.3                      | 7.0                          | ns  |
|                                       | Cadres, professions intellectuelles supérieures | 12.9                     | 16.5                         | *** |
|                                       | Professions intermédiaires                      | 22.8                     | 21.2                         | *   |
|                                       | Employés  | 30.3                     | 27.3                         | *** |
|                                       | Ouvriers  | 25.2                     | 23.0                         | **  |
| Diplôme                               | < Bac   | 55.4                     | 54.4                         | ns  |
|                                       | Bac   | 20.3                     | 17.4                         | *** |
|                                       | > Bac   | 24.2                     | 28.2                         | *** |

État des lieux

Introduction

Jeux d'argent  
et de hasard

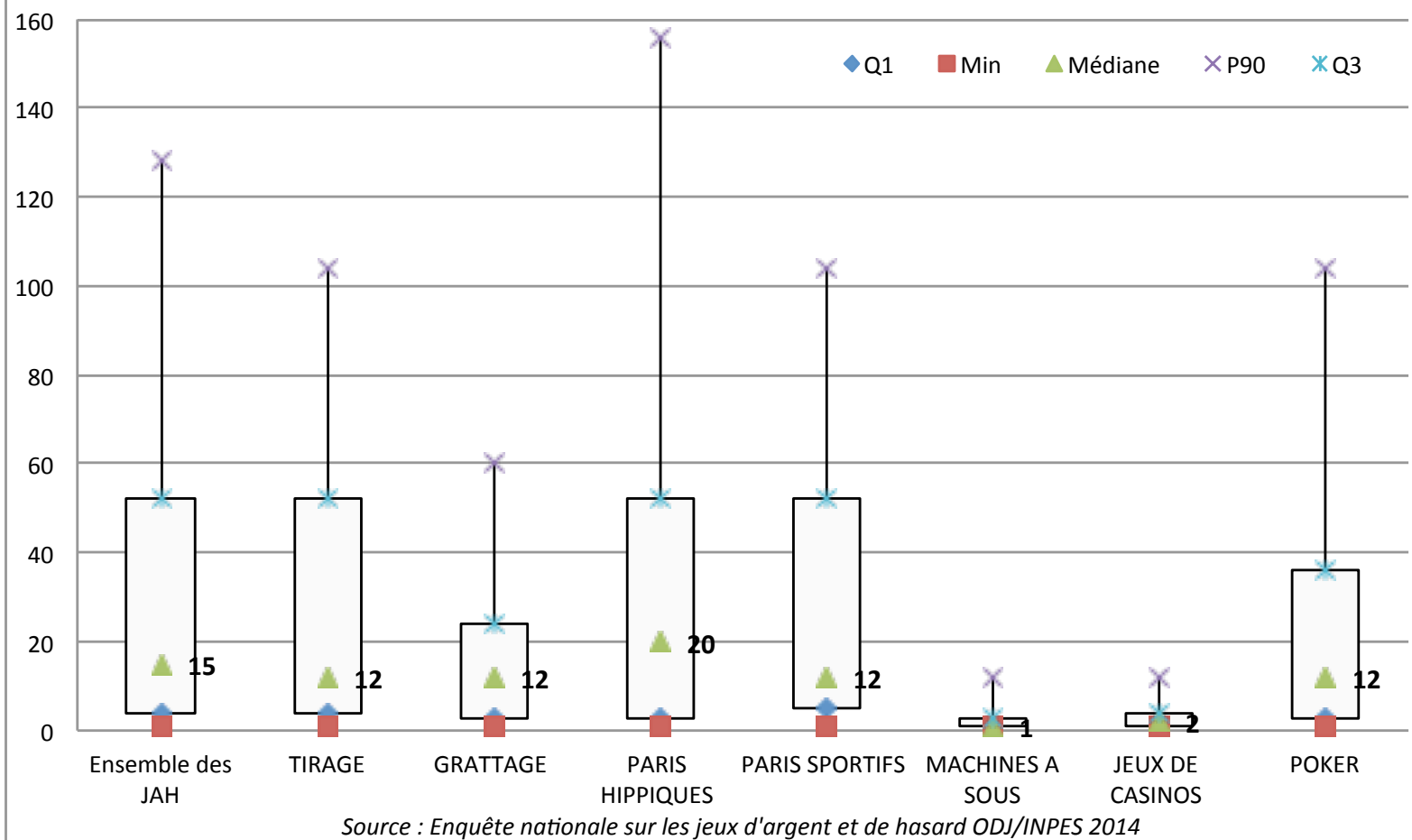
Jeu en ligne

Conclusion

# Fréquence de jeu

11

## Nombre d'occasions de jeu sur l'année par type d'activité



Source : Enquête nationale sur les jeux d'argent et de hasard ODJ/INPES 2014

État des lieux

Introduction

Jeux d'argent  
et de hasard

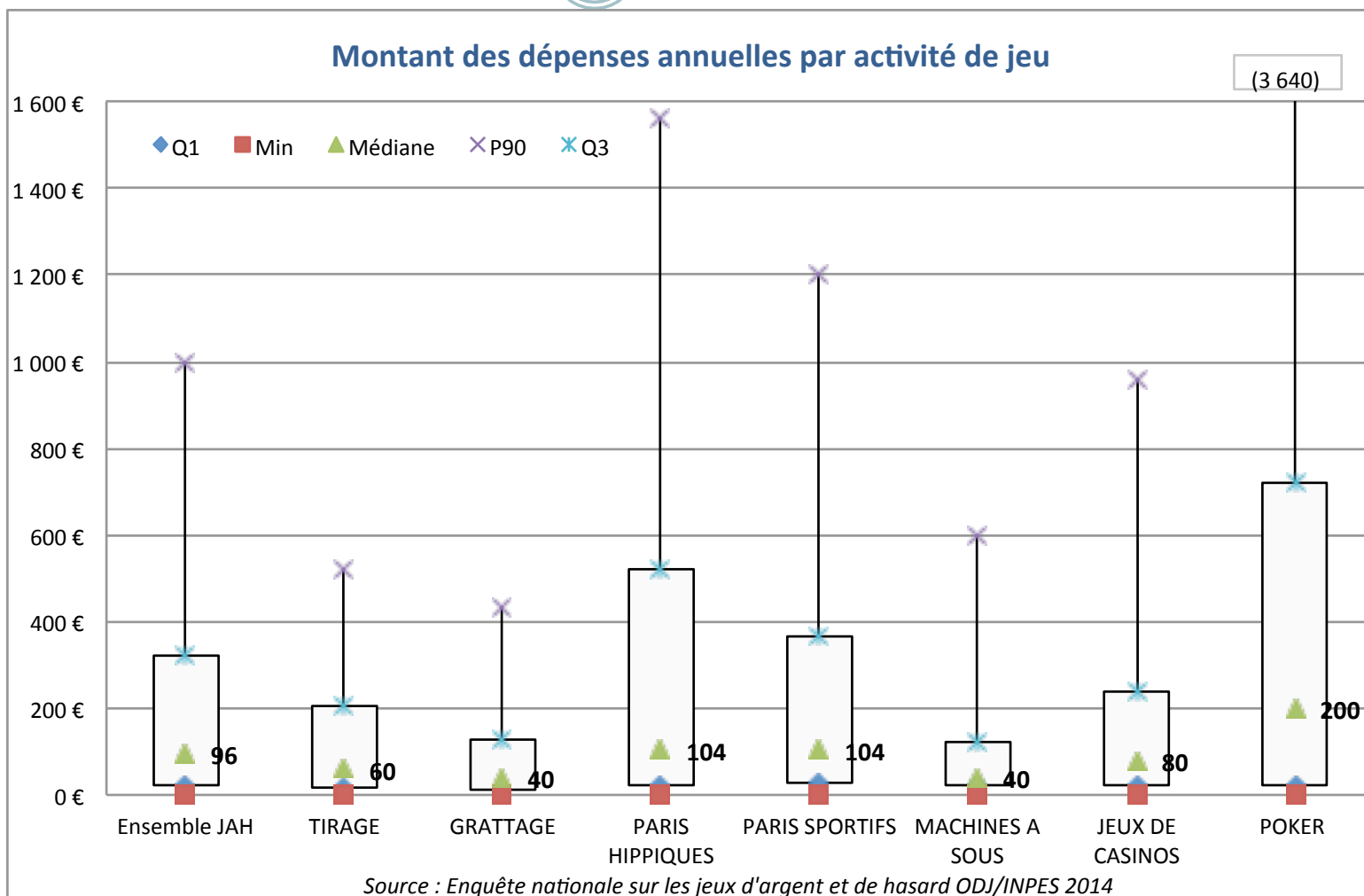
Jeu en ligne

Conclusion

# Dépense de jeu

12

## Montant des dépenses annuelles par activité de jeu



Source : Enquête nationale sur les jeux d'argent et de hasard ODJ/INPES 2014

État des lieux

Introduction

Jeux d'argent  
et de hasard

Jeu en ligne

Conclusion

# Durée de jeu

13

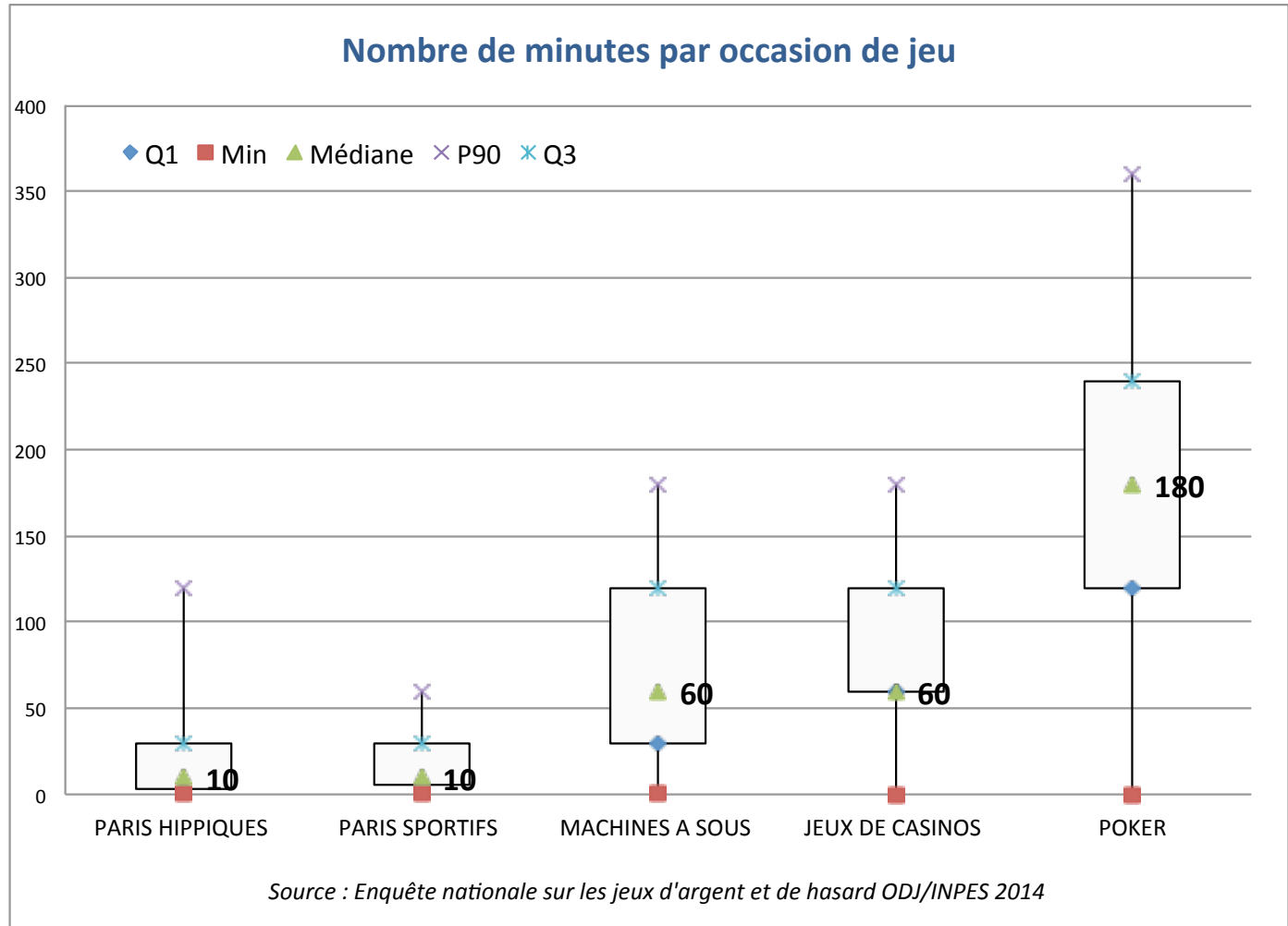
État des lieux

Introduction

Jeux d'argent  
et de hasard

Jeu en ligne

Conclusion



# Jeu problématique

14

## Prévalence de jeu problématique en population générale et parmi les joueurs âgés de 15 à 75 ans, en 2014

| icje            | n    | Pop générale |                 | Joueurs |                 |
|-----------------|------|--------------|-----------------|---------|-----------------|
|                 |      | 15635        |                 | 8784    |                 |
|                 |      | %            | IC 95 %         | %       | IC 95 %         |
| Non joueur      | 6851 | 43.8         | ( 43.0 - 44.6 ) | -       | -               |
| Sans risque     | 7481 | 47.8         | ( 47.1 - 48.6 ) | 85.2    | ( 84.4 - 85.9 ) |
| Risque faible   | 889  | 5.7          | ( 5.3 - 6.0 )   | 10.1    | ( 9.5 - 10.7 )  |
| Risque modéré   | 340  | 2.2          | ( 1.9 - 2.4 )   | 3.9     | ( 3.5 - 4.3 )   |
| Joueur excessif | 75   | 0.5          | ( 0.4 - 0.6 )   | 0.9     | ( 0.7 - 1.0 )   |

Source : Enquête nationale sur les jeux d'argent et de hasard ODJ/INPES 2014

# Facteurs associés au jeu problématique

15

|   | ICJE (répartition en %)  |                          |                          |                 | OR bruts<br>(RM+E) vs<br>(SP) | IC 0,95           |
|---|--------------------------|--------------------------|--------------------------|-----------------|-------------------------------|-------------------|
|   | Sans<br>problème<br>(SP) | Faible<br>risque<br>(FR) | Risque<br>modéré<br>(RM) | Excessif<br>(E) |                               |                   |
| <b>Jeu le + investi</b>                             |                          |                          |                          |                 |                               |                   |
| Jeux de LOTERIE (Tirage + grattage)                 | 89.81                    | 7.26                     | 2.58                     | 0.35            | - 1 -                         |                   |
| Paris sportifs                                      | 57.42                    | 26.95                    | 12.6                     | 3.03            | <b>8.8</b>                    | 4,382 ; 17,826    |
| Paris hippiques                                     | 70.01                    | 21.02                    | 7.03                     | 1.94            | <b>5.6</b>                    | 2,689 ; 11,633    |
| Poker   | 61.4                     | 20.92                    | 13.01                    | 4.67            | <b>13.9</b>                   | 7,109 ; 27,064    |
| MAS + Casinos + Jeux de cartes                      | 74.1                     | 17.73                    | 5.76                     | 2.41            | <b>7.0</b>                    | 3,611 ; 13,525    |
| <b>Fréquence de jeu</b>                             |                          |                          |                          |                 |                               |                   |
| [1;24[  | 92.29                    | 6.2                      | 1.34                     | 0.17            | - 1 -                         |                   |
| [24;52[   | 83.77                    | 12.42                    | 3.42                     | 0.39            | <b>2.783</b>                  | [ 1,923 - 4,028 ] |
| [52;104[  | 83.92                    | 10.34                    | 5.44                     | 0.3             | <b>4.183</b>                  | [ 3,024 - 5,787 ] |
| [104;+[   | 62.86                    | 21.4                     | 11.49                    | 4.25            | <b>15.322</b>                 | 11,603 - 20,234   |
| <b>Dépenses de jeu</b>                              |                          |                          |                          |                 |                               |                   |
| < 250 €   | 91.97                    | 6.42                     | 1.41                     | 0.2             | - 1 -                         |                   |
| [250;500[ €   | 84.9                     | 11.7                     | 3.4                      | 0.0             | <b>2.295</b>                  | [ 1,538 - 3,423 ] |
| [500;1000[ €  | 74.12                    | 17.4                     | 8.32                     | 0.16            | <b>6.545</b>                  | [ 4,74 - 9,04 ]   |
| >= 1000 €   | 47.93                    | 27.69                    | 17.44                    | 6.94            | <b>29.112</b>                 | [ 22,49 - 37,68 ] |
| <b>Multi-activité (5 catégories de jeu en tout)</b> |                          |                          |                          |                 |                               |                   |
| 1   | 90.09                    | 7.17                     | 2.4                      | 0.34            | - 1 -                         |                   |
| 2   | 72.66                    | 19.21                    | 6.48                     | 1.65            | <b>3.678</b>                  | [ 2,914 - 4,64 ]  |
| 3 ou +  | 46.86                    | 25.99                    | 20.14                    | 7.02            | <b>19.033</b>                 | [ 14,26 - 25,41 ] |
| <b>Jeu en ligne</b>                                 |                          |                          |                          |                 |                               |                   |
| Non   | 86.51                    | 9.38                     | 3.43                     | 0.68            | - 1 -                         |                   |
| Oui   | 68.12                    | 19.49                    | 9.34                     | 3.05            | <b>3.827</b>                  | [ 2,94 - 4,98 ]   |
| <b>Expérimentation JAH avant 18 ans</b>             |                          |                          |                          |                 |                               |                   |
| Non   | 86.58                    | 9.26                     | 3.48                     | 0.68            | - 1 -                         |                   |
| Oui   | 80.65                    | 12.87                    | 5.09                     | 1.38            | <b>1.669</b>                  | [ 1,350 - 2,064 ] |

État des lieux

Introduction

Jeux d'argent  
et de hasard



Jeu en ligne

Conclusion

# Évolution des comportements de jeu 2010/2014

16

## Prévalence des comportements de jeu en population générale (15-75 ans) en 2014 et 2010 (méthodologies comparables)

|   | 2014<br>N =14970   | 2010<br>N =24287 | Différence<br>2014/2010 |
|---|--|------------------|-------------------------|
| % joueurs au cours de l'année écoulée       | 56.2  | 46.4             | ***                     |
| % de joueurs réguliers (52 f. ou + par an)  | 17.7   | 10.4             | ***                     |
| % de joueurs dépendants (500 € ou + par an) | 10.7   | 4.6              | ***                     |
| <b>ICJE avec filtre sur joueurs actifs</b>  |  |                  |                         |
| % de joueurs à "risque modéré"              | 1.5   | 0.9              | ***                     |
| % de joueurs "excessifs"                    | 0.4  | 0.4              | ns                      |

Tous les % sont rapportés à l'ensemble de la population française âgée de 15 à 75 ans

\*\*\* significatif à 99%; ns = non significatif

Source : Enquête nationale sur les jeux d'argent et de hasard ODJ/INPES 2014



# Mineurs (1)

17

## Type de jeux pratiqués au cours de l'année écoulée, par les joueurs français âgés de 15 à 17 ans, en 2014

| n = 665                      | % parmi les mineurs | % parmi les mineurs joueurs |
|------------------------------|---------------------|-----------------------------|
| Joueur année écoulée (n=219) | 32,9                | 100,0                       |
| Type d'activités             |                     |                             |
| Jeux de grattage             | 21,9                | 66,5                        |
| dont : Cash/Millionaire      | 8,3                 | 25,1                        |
| Paris sportifs               | 10,5                | 31,7                        |
| Jeux de tirage               | 7,4                 | 22,4                        |
| dont : Rapido-Amigo          | 2,6                 | 7,9                         |
| Autres jeux de cartes        | 2,5                 | 7,6                         |
| Poker                        | 1,6                 | 4,9                         |
| Internet                     | 2,1                 | 6,5                         |

Source : Enquête nationale sur les jeux d'argent et de hasard ODJ/INPES 2014

# Mineurs (2)

18

## Prévalence de jeu problématique parmi les joueurs mineurs et adultes, en 2014

| icje                      | n =  | 18-75 ans |                 | 15-17 ans |                      |
|---------------------------|------|-----------|-----------------|-----------|----------------------|
|                           |      | %         | IC 95 %         | %         | IC 95 %              |
| Sans risque               | 8565 | 85,7      | ( 85,0 - 86,5 ) | 219       | 63,5 ( 57,1 - 69,9 ) |
| Risque faible             |      | 9,7       | ( 9,1 - 10,4 )  |           | 25,4 ( 19,7 - 31,2 ) |
| Risque modéré ou excessif |      | 4,6       | ( 4,1 - 5,0 )   |           | 11,0 ( 6,9 - 15,2 )  |

# Plan

19

- ✓ Introduction
- ✓ Les jeux d'argent et de hasard
  - **Situation en 2014**
  - **Évolutions 2010/2014**
- ✓ Le jeu en ligne
  - **L'enquête 2012**
  - **L'enquête 2014**
- ✓ Conclusion

## État des lieux

Introduction

Jeux d'argent  
et de hasard

Jeu en ligne

Conclusion

# Enquête e-ENJEU 2012 ; OFDT/ODJ

20



## Panel d'internautes « Le Carré des Médias » de Médiamétrie

- Base d'adresses de 830 000 internautes
- Période d'enquête : 4 semaines, du 12 novembre au 11 décembre 2012
- Échantillon de 20 000 internautes français âgés de 18 à 75 ans
- Quotas fixés sur l'échantillon d'internautes afin de s'assurer de sa représentativité (sur les critères : sexe, âge, région et profession) au regard des données de l'Observatoire des Usages Internet de Médiamétrie, 2ème trimestre 2012
- Échantillon final sur lequel ont porté les analyses : **N = 4043 internautes ayant déclaré avoir joué à des jeux d'argent et de hasard sur Internet au cours des 12 derniers mois**

État des lieux

Introduction

Jeux d'argent  
et de hasard

Jeu en ligne

Conclusion



# Principaux résultats de l'enquête nationale sur le jeu en ligne 2012

21

- ✓ J en L concerne 3,7 % de la population française
- ✓ Public jeune, diplômé et bien inséré
- ✓ Pratiques plus intensives et plus problématiques
  - 10,4 % de J à risque modéré
  - 6,6 % de J excessif

État des lieux

Introduction

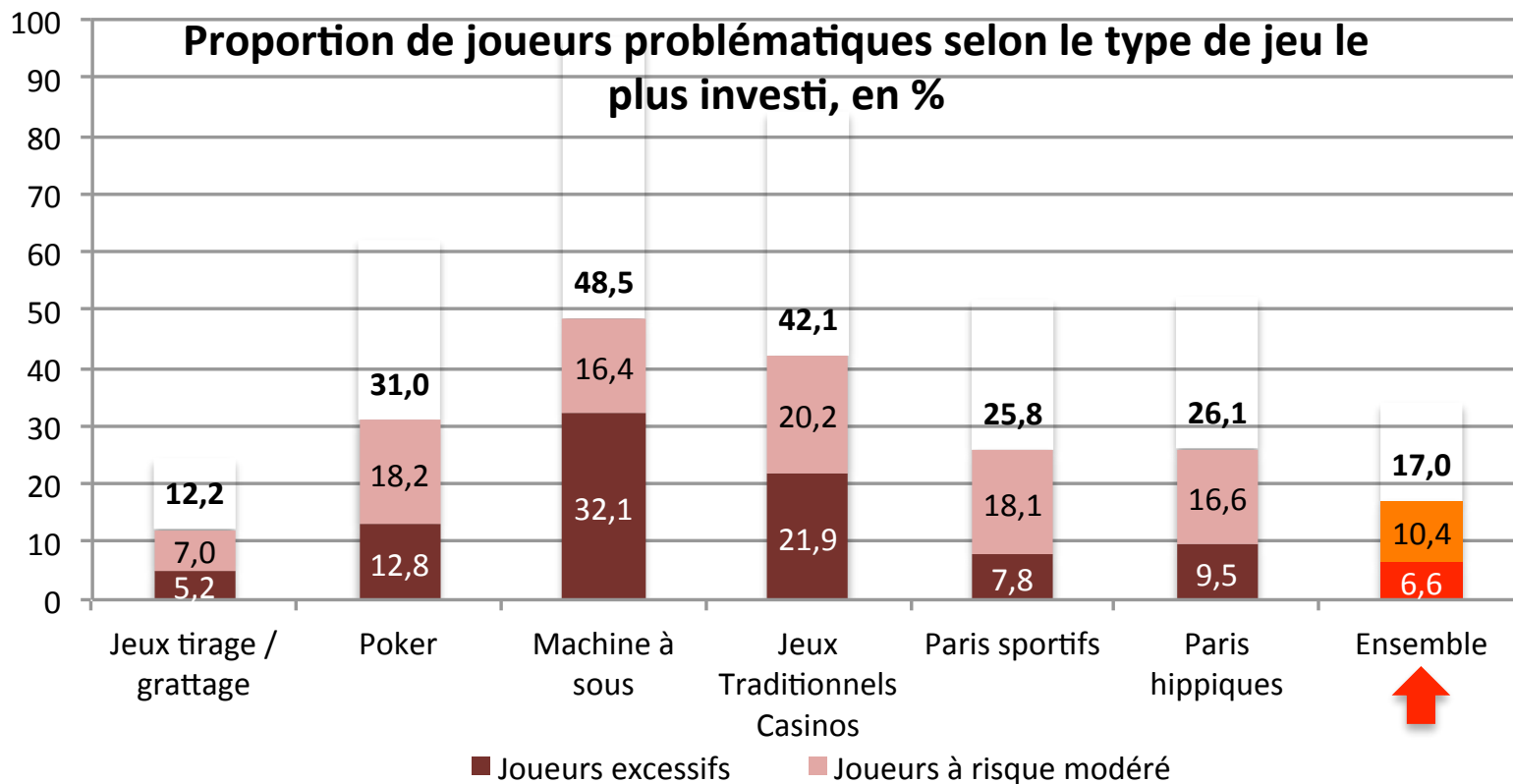
Jeux d'argent  
et de hasard

Jeu en ligne

Conclusion

# e-Jeu problématique : prévalence

22



Source : Enquête e-ENJEU2012 ; OFDT / ODJ

# Principaux résultats de l'enquête nationale sur le jeu en ligne 2012

23

- ✓ J en L concerne 3,7 % de la population française
- ✓ Public jeune, diplômé et bien inséré
- ✓ Pratiques plus intensives et plus problématiques
  - 10,4 % de J à risque modéré
  - 6,6 % de J excessif
- ✓ Une offre légale de jeu dominante mais pas exclusive
  - 55 à 80 %
  - Pratique sur offre illégale concentrée sur les jeux non offerts par l'offre légale
- ✓ Émergence des sites « gratuits »

État des lieux

Introduction

Jeux d'argent  
et de hasard

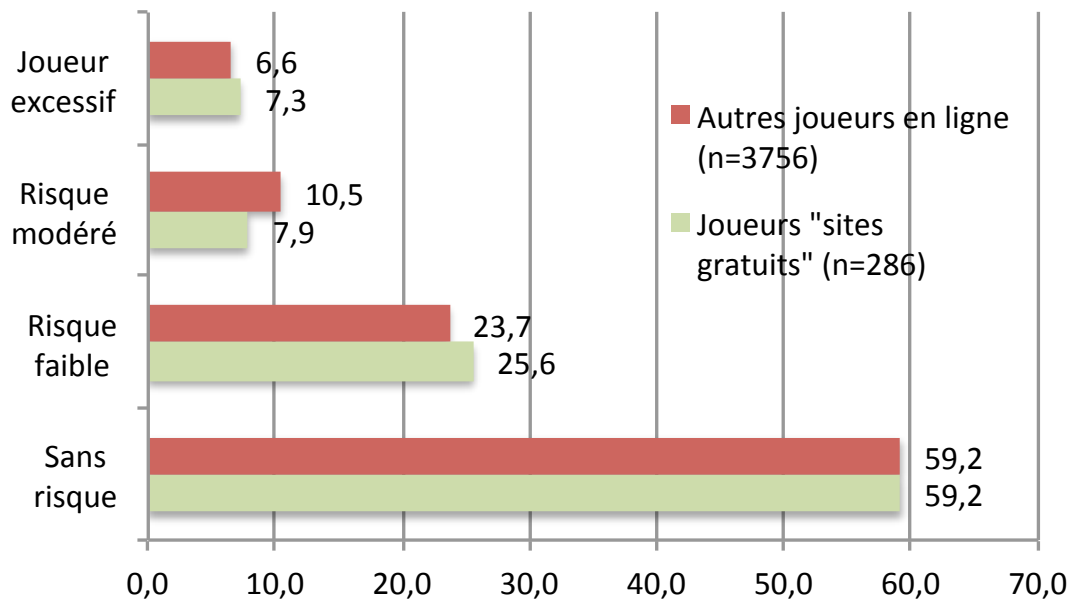
Jeu en ligne

Conclusion

# Les « sites gratuits »

24

## Prévalence de jeu problématique (ICJE)



différences non significatives  
Source : Enquête e-ENJEU2012 ; OFDT / ODJ

État des lieux

Introduction

Jeux d'argent  
et de hasard

Jeu en ligne

Conclusion



# Principaux résultats de l'enquête nationale sur le jeu en ligne 2012

25

- ✓ J en L concerne 3,7 % de la population française
- ✓ Public jeune, diplômé et bien inséré
- ✓ Pratiques plus intensives et plus problématiques
  - 10,4 % de J à risque modéré
  - 6,6 % de J excessif
- ✓ Une offre légale de jeu dominante mais pas exclusive
  - 55 à 80 %
  - Pratique sur offre illégale concentrée sur les jeux non offerts par l'offre légale
- ✓ Émergence des sites « gratuits »
- ✓ Développement de nouveaux supports de jeu plus mobiles

État des lieux

Introduction

Jeux d'argent  
et de hasard

Jeu en ligne

Conclusion

# ENJEU 2014 : jeu en ligne

26

## État des lieux

Introduction

Jeux d'argent  
et de hasard

Jeu en ligne

Conclusion

- N = 643 joueurs ayant joué en ligne au moins une fois au cours de l'année écoulée
- Soit une prévalence de la pratique du jeu en ligne de :
  - 4,1 % en population générale âgée de 15 à 75 ans (IC 95 % : 3,8% – 4,4%)
  - 7,3 % parmi les joueurs

# Type de jeu pratiqué

27

## Type de jeux pratiqués au cours de l'année écoulée, par les joueurs en ligne français âgés de 15 à 75 ans, en 2014

| Type de jeu              | Prévalence<br>année (%) | Parmi les joueurs à ce type de<br>jeu, % qui joue aussi : |                            |
|--------------------------|-------------------------|---|----------------------------|
|                          |                         | au même jeu<br>hors ligne                                 | à un autre jeu<br>en ligne |
| Jeux de tirage           | 52.7                    | 48.6  | 43.5                       |
| Jeux de grattage         | 13.5                    | 69.1  | 85.4                       |
| Paris hippiques          | 14.5                    | 42.6  | 67.1                       |
| Paris sportifs           | 23.5                    | 43.0  | 57.7                       |
| Poker                    | 25.7                    | 52.2  | 38.8                       |
| Jeux de casino et autres | 4.5                     | 50.3  | 60.7                       |

Source : Enquête nationale sur les jeux d'argent et de hasard ODJ/INPES 2014

# Facteurs associés à l'utilisation d'internet pour jouer - approche univariée (1)

28

|                                 | % de joueurs<br>utilisant internet<br>pour jouer | OR bruts    | IC-95%      |
|---------------------------------|--|-------------|-------------|
| <b>Socio-démographiques</b>     |  |             |             |
| Genre                           |  |             |             |
| Femme                           | 3.6  | 1           |             |
| Homme                           | 10.9   | <b>3.25</b> | 2.65 - 3.97 |
| Âge                             |  |             |             |
| 15-24 ans                       | 9.7  | <b>1.16</b> | 0.86 - 1.54 |
| 25-34 ans                       | 10.9   | <b>1.31</b> | 1.01 - 1.69 |
| 35-44 ans                       | 8.5  | 1           |             |
| 45-54 ans                       | 6.4  | <b>0.73</b> | 0.56 - 0.97 |
| 55-75 ans                       | 3.6  | <b>0.40</b> | 0.31 - 0.53 |
| Situation professionnelle       |  |             |             |
| Actifs occupés                  | 8.4  | 1           |             |
| Etudiants                       | 7.3  | 0.85        | 0.63 - 1.17 |
| Chomeurs                        | 9.4  | 1.13        | 0.82 - 1.56 |
| Autres inactifs                 | 3.6  | <b>0.41</b> | 0.31 - 0.53 |
| Catégorie socio-professionnelle |  |             |             |
| csp-                            | 5.6  | 1           |             |
| csp-m                           | 9.2  | <b>1.72</b> | 1.40 - 2.12 |
| csp+                            | 10.6   | <b>2.01</b> | 1.61 - 2.51 |
| Diplôme                         |  |             |             |
| < Bac                           | 5.2  | 1           |             |
| = Bac                           | 8.5  | <b>1.71</b> | 1.35 - 2.16 |
| > Bac                           | 11.2   | <b>2.32</b> | 1.89 - 2.85 |

État des lieux

Introduction

Jeux d'argent  
et de hasard

Jeu en ligne

Conclusion

# Facteurs associés à l'utilisation d'internet pour jouer - approche univariée (2)

29

## État des lieux

Introduction

Jeux d'argent  
et de hasard

Jeu en ligne

Conclusion

|  | % de joueurs<br>utilisant internet<br>pour jouer | OR bruts    | IC-95%      |
|--|--|-------------|-------------|
| <b>Santé mentale et consommations</b>    |  |             |             |
| Score de santé mentale (Duke)            |  |             |             |
| < 56                                     | 7.7  | 1           |             |
| >= 56                                    | 5.9  | <b>0.75</b> | 0.59 - 0.95 |
| Pensées suicidaires                      |  |             |             |
| non                                      | 7.3  | 1           |             |
| oui                                      | 8.3  | 1.16        | 0.74 - 1.80 |
| Tabac : consommation quotidienne         |  |             |             |
| non                                      | 7.3  | 1           |             |
| oui                                      | 7.4  | 1.01        | 0.84 - 1.23 |
| Alcool : usage à risque (AUDIT-C)        |  |             |             |
| non                                      | 7.0  | 1           |             |
| oui                                      | 10.4   | <b>1.55</b> | 1.14 - 2.09 |
| Cannabis et autres drogues (usage année) |  |             |             |
| non                                      | 6.3  | 1           |             |
| oui                                      | 15.5   | <b>2.74</b> | 2.18 - 3.44 |

# Facteurs associés à l'utilisation d'internet pour jouer - approche univariée (3)

30

|  | % de joueurs<br>utilisant internet<br>pour jouer | OR bruts     | IC-95%        |
|--|--|--------------|---------------|
| <b>Comportements de jeu</b>                |  |              |               |
| Fréquence                                  |  |              |               |
| [1;24[                                     | 4.5  | 1            |               |
| [24;52[                                    | 6.9  | <b>1.58</b>  | 1.21 - 2.07   |
| [52;104[                                   | 9.3  | <b>2.20</b>  | 1.72 - 2.82   |
| [104;+[                                    | 15.6   | <b>3.94</b>  | 3.13 - 4.96   |
| Dépense                                    |  |              |               |
| < 250 €                                    | 4.5  | 1            |               |
| [250;500[ €                                | 8.8  | <b>2.06</b>  | 1.59 - 2.68   |
| [500;1000[ €                               | 12.8   | <b>3.11</b>  | 2.32 - 4.16   |
| >= 1000 €                                  | 20.4   | <b>5.45</b>  | 4.30 - 6.90   |
| Nb jeux pratiqués (7 classes)              |  |              |               |
| 1  | 4.6  | 1            |               |
| 2  | 7.5  | <b>1.68</b>  | 1.36 - 2.08   |
| 3 et +                                     | 17.6   | <b>4.43</b>  | 3.55 - 5.53   |
| Pratique (réf = 1; non, ne pratique pas) : |  |              |               |
| - Jeux de tirage                           | 8.1  | <b>1.48</b>  | 1.20 - 1.83   |
| - Jeux de grattage                         | 6.5  | <b>0.79</b>  | 0.66 - 0.95   |
| - Paris hippiques                          | 13.9   | <b>2.33</b>  | 1.83 - 2.96   |
| - Paris sportifs                           | 31.4   | <b>7.97</b>  | 6.35 - 9.99   |
| - Poker                                    | 46.0   | <b>15.00</b> | 11.53 - 19.51 |
| - Jeux de casinos                          | 13.0   | <b>2.15</b>  | 1.71 - 2.72   |
| Jeu problématique (ICJE>=5)                |  |              |               |
| non  | 7.0  | 1            |               |
| oui  | 23.0   | <b>3.98</b>  | 2.45 - 6.45   |

État des lieux

Introduction

Jeux d'argent  
et de hasard

Jeu en ligne

Conclusion

# Facteurs associés à l'utilisation d'internet pour jouer - approche multivariée (2)

31

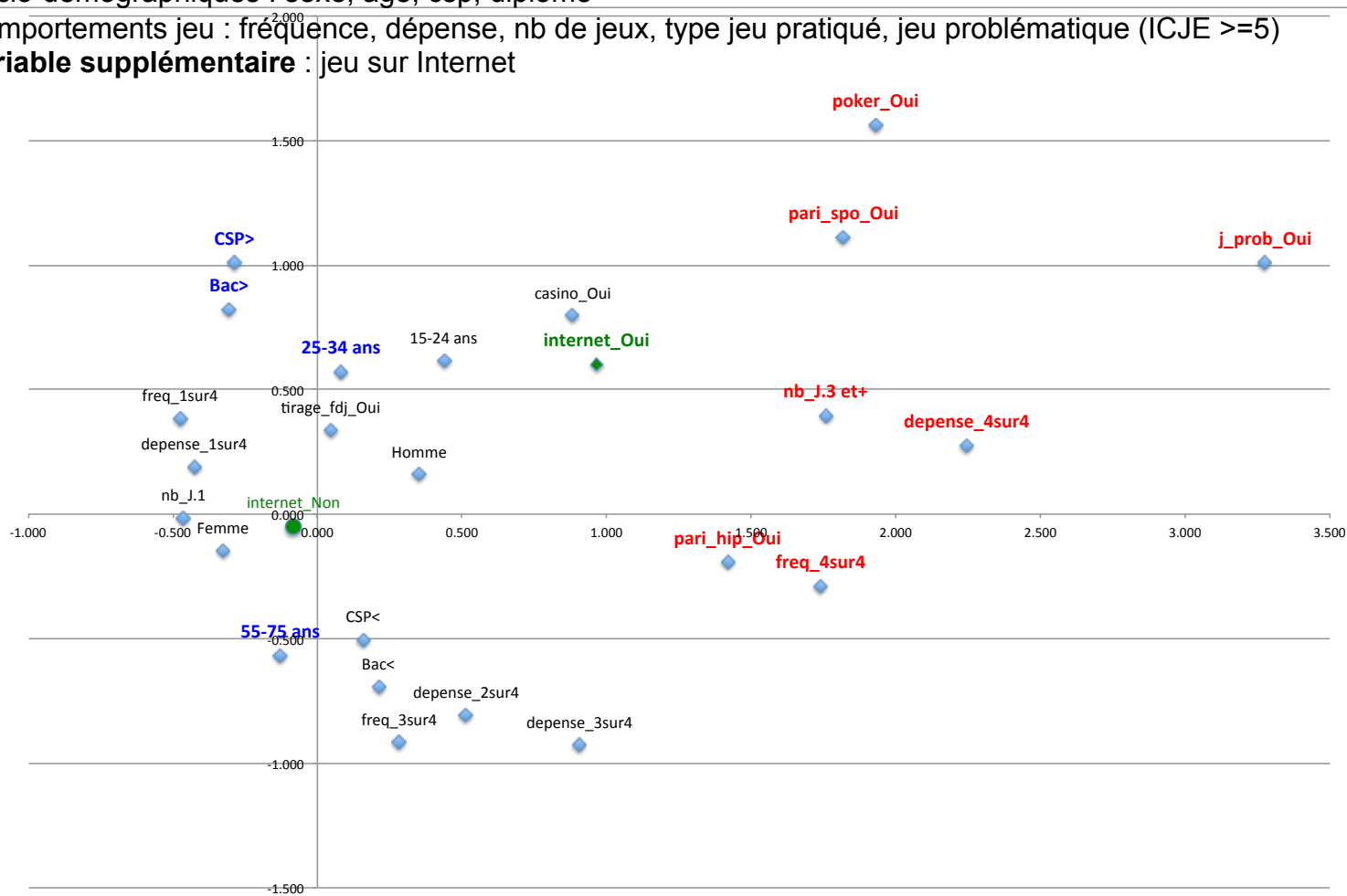
ANALYSE DES CORRESPONDANCES MULTIPLES

**Variables actives :**

Socio-démographiques : sexe, âge, csp, diplôme

Comportements jeu : fréquence, dépense, nb de jeux, type jeu pratiqué, jeu problématique (ICJE  $\geq 5$ )

**Variable supplémentaire :** jeu sur Internet



État des lieux

Introduction

Jeux d'argent  
et de hasard

Jeu en ligne

Conclusion

# Facteurs associés à l'utilisation d'internet pour jouer - approche multivariée (2)

32

RÉGRESSION LOGISTIQUE

**Variable à expliquer** : jeu sur Internet

**Variables explicatives** :

Socio-démographiques : sexe, âge, csp, diplôme

Comportements jeu : fréquence, dépense, nb de jeux, type jeu pratiqué, jeu problématique (ICJE >=5)

|                                 | OR ajustés  | IC-95%      |  | OR ajustés  | IC-95%       |
|---------------------------------|-------------|-------------|--|-------------|--------------|
| <b>Socio-démographiques</b>     |             |             | <b>Comportements de jeu</b>                |             |              |
| Genre                           |             |             | Fréquence                                  |             |              |
| Femme                           | 1           |             | < 52 fois par an                           | 1           |              |
| Homme                           | <b>1.65</b> | 1.31 - 2.08 | >= 52 fois par an                          | <b>1.60</b> | 1.25 - 2.07  |
| Âge                             |             |             | Dépense                                    |             |              |
| 15-44 ans                       | 1           |             | < 500 € par an                             | 1           |              |
| 45-75 ans                       | 0.78        | 0.62 - 0.97 | >= 500 € par an                            | <b>1.56</b> | 1.18 - 2.06  |
| Catégorie socio-professionnelle |             |             | Nb jeux pratiqués (7 classes)              |             |              |
| csp-                            | 1           |             | 1 ou 2                                     | 1           |              |
| csp+                            | <b>1.47</b> | 1.18 - 1.84 | 3 et +                                     | 0.92        | 0.70 - 1.20  |
| Diplôme                         |             |             | Pratique (réf = 1; non, ne pratique pas) : |             |              |
| < Bac                           | 1           |             | - Jeux de tirage                           | <b>1.86</b> | 1.43 - 2.41  |
| >= Bac                          | <b>2.14</b> | 1.68 - 2.73 | - Jeux de grattage                         | 0.83        | 0.67 - 1.03  |
|                                 |             |             | - Paris hippiques                          | <b>1.60</b> | 1.17 - 2.18  |
|                                 |             |             | - Paris sportifs                           | <b>4.00</b> | 2.94 - 5.45  |
|                                 |             |             | - Poker                                    | <b>9.01</b> | 6.43 - 12.63 |
|                                 |             |             | - Jeux de casinos                          | 1.06        | 0.77 - 1.47  |
|                                 |             |             | Jeu problématique (ICJE>=5)                |             |              |
|                                 |             |             | non  | 1           |              |
|                                 |             |             | oui  | 0.78        | 0.38 - 1.58  |



# Plan

33

- ✓ Introduction
- ✓ Les jeux d'argent et de hasard
  - **Situation en 2014**
  - **Évolutions 2010/2014**
- ✓ Le jeu en ligne
  - **L'enquête 2012**
  - **L'enquête 2014**
- ✓ Conclusion

## État des lieux

Introduction

Jeux d'argent  
et de hasard

Jeu en ligne

Conclusion

# Conclusions

34

- ✓ Progression des pratiques de jeu et du jeu problématique (JP)
- ✓ L'interdiction de l'offre aux mineurs n'est pas effective
- ✓ Nombreux facteurs associés au JP, les principaux sont les facteurs d'intensité des pratiques (fréquence, dépense ...)
- ✓ Le vecteur Internet est un facteur à risque de JP car il permet une plus grande accessibilité
- ✓ Mais la régulation est un facteur protecteur

État des lieux

Introduction

Jeux d'argent  
et de hasard

Jeu en ligne

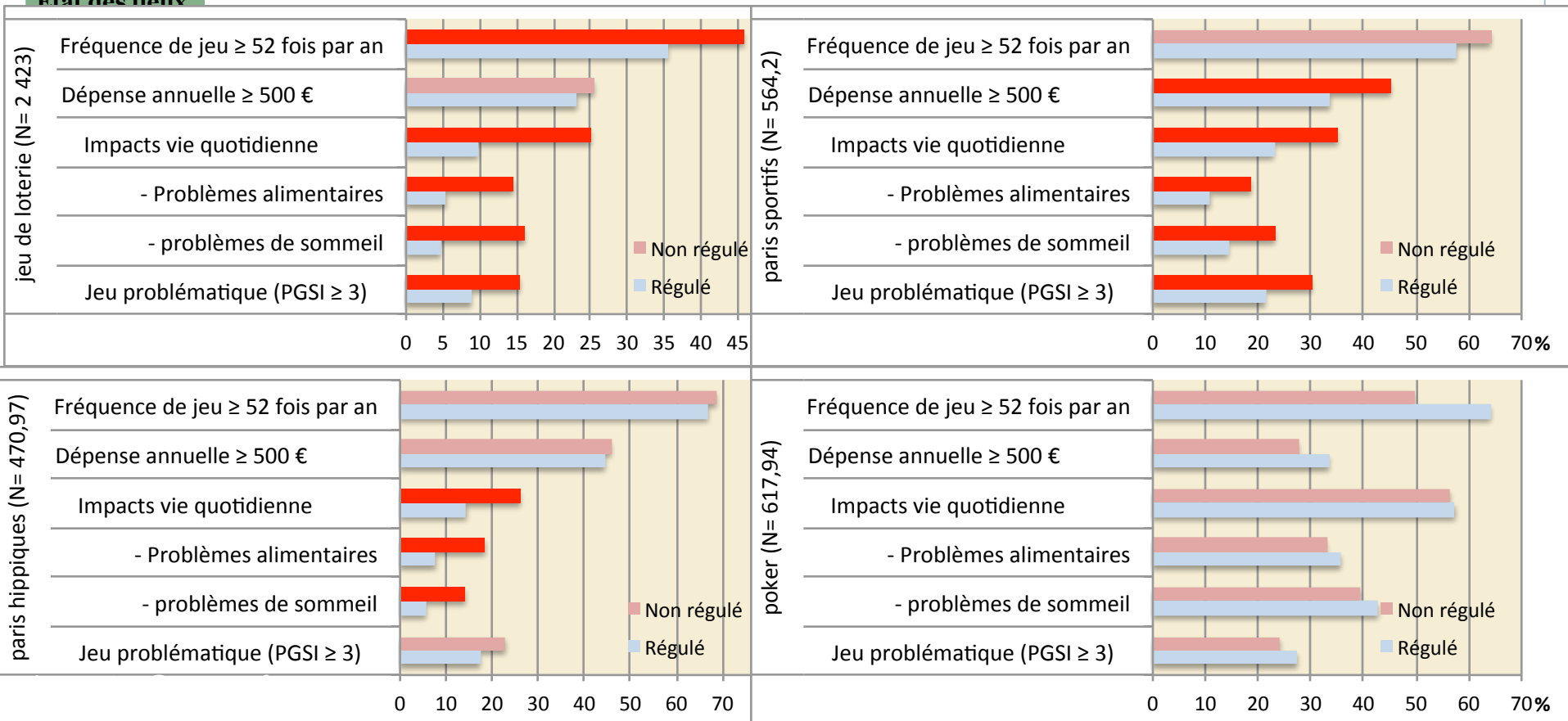
Conclusion

# La régulation est-elle efficace ?

35

Costes, J.-M., Kairouz, S., Eroukmanoff, V., & Monson, E. (2015). **Gambling Patterns and Problems of Gamblers on Licensed and Unlicensed Sites in France.** *Journal of Gambling Studies*. <http://doi.org/10.1007/s10899-015-9541-2>

## État des lieux



**État des lieux**

Introduction

Jeux d'argent  
et de hasard

Jeu en ligne

Conclusion

Merci pour votre attention

Pour en savoir plus :

<http://www.economie.gouv.fr/observatoire-des-jeux>