



REFORÇ I AMPLIACIÓ

Coneixement del medi

Fitxes de reforç

1 El cos humà	3
2 Ossos, músculs i articulacions	4
3 Creixem i canviem.	5
4 La vista	6
5 L'oïda.	7
6 L'olfacte, el gust i el tacte	8
7 La nutrició.	9
8 La relació	10
9 La reproducció	11
10 Els mamífers.	12
11 Els rèptils i les aus	13
12 Els peixos i els amfibis	14
13 Els animals invertebrats	15
14 Els insectes	16
15 La Terra, el Sol i la Lluna	17
16 Els moviments de la Terra i de la Lluna.	18
17 La representació de la Terra.	19
18 Els estats de l'aigua.	20
19 L'aigua en la naturalesa	21
20 El cicle de l'aigua.	22
21 Les màquines.	23
22 Tipus de màquines	24
23 L'aire	25
24 El temps i el clima	26
25 El temps i les estacions	27
26 Els paisatges de muntanya	28
27 Els paisatges de planura	29
28 Els paisatges de costa	30
29 Els rius.	31
30 Els pobles.	32
31 Les ciutats.	33

32 La població.	34
33 L'agricultura	35
34 La ramaderia i la pesca	36
35 La indústria.	37
36 Els serveis	38
37 El comerç	39
38 Els transports i els mitjans de comunicació	40
39 L'ajuntament.	41
40 Els serveis municipals	42
41 El pas del temps	43
42 Els records del passat.	44
43 La localitat a través del temps	45

Fitxes d'ampliació

1	46
2	48
3	50
4	52
5	54
6	56
7	58
8	60
9	62
10	64
11	66
12	68
13	70
14	72
15	74
Solucions	79



Reforç i ampliació Coneixement del medi 3 és una obra col·lectiva, concebuda, creada i realitzada en el Departament de Primària de Santillana Educación, S. L./Edicions Voramar, S. L., sota la direcció d'Enric Juan Redal, José Tomás Henao i Immaculada Gregori Soldevila.

Il·lustració: El ojo del huracán

Correcció: Juli Capilla, Laia Miralles

Edició: Mar García

© 2008 by Edicions Voramar, S. L./Santillana Educación, S. L.
C/ València, 44 – 46210 Picanya (València)
PRINTED IN SPAIN
Imprés a Espanya per

CP: 915762
Depòsit legal:

Aquest quadern està protegit per les lleis de drets d'autor i la seua propietat intel·lectual correspon a Voramar/Santillana. Els usuaris legítims d'aquest quadern només estan autoritzats a fer-ne fotocòpies per a usar-les com a material d'aula. Queda prohibida qualsevol altra utilització tret dels usos permesos, especialment aquella que tinga finalitats comercials.

Nom _____ Data _____

Recorda

- Les parts del cos humà són **cap**, **tronc** i **extremitats**.
- En l'interior del nostre cos es troben els **òrgans** que el fan funcionar.

1. Escriu el nom de cada part del cos en el lloc corresponent.

cap

tronc

extremitats

2. Observa el dibuix i escriu un exemple en cada cas.

cervell

pulmó

cor

braç

estómac

cama

- Un òrgan que es troba en el cap. ▶ _____
- Un òrgan que es troba en el tronc. ▶ _____
- Una extremitat inferior. ▶ _____

Nom _____ Data _____

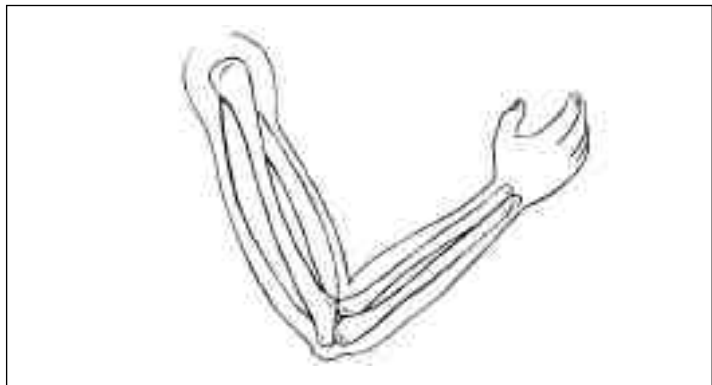
Recorda

- Els **ossos** són els òrgans rígids i resistents que formen l'esquelet.
- Les **articulacions** són els llocs en què s'uneixen els ossos.
- Els **músculs** són elàstics i fan que es moguen els ossos.

1. Acoloreix segons la clau.

groc → ossos

roig → músculs



2. Completa amb les paraules següents.

músculs
articulacions
ossos

- L'esquelet està format pels _____.
- Els ossos s'uneixen entre si en les _____.
- Els _____ són uns òrgans elàstics que s'uneixen als ossos i fan que aquests es moguen.

3. Completa els noms de les articulacions assenyalades en el dibuix.



- c _____
- m _____
- m _____
- g _____
- t _____

Nom _____ Data _____

Recorda

Al llarg de la vida, les persones canviem molt i passem per diferents etapes: la **infància**, l'**adolescència**, l'**edat adulta** i l'**ancianitat**.

1. Relaciona.

adolescència

ancianitat

infància

edat adulta



■ Ara, escriu les etapes de la vida en l'ordre correcte.

1a _____ 3a _____

2a _____ 4a _____

2. Encercla la característica que correspon a cada etapa de la vida.

infància

- Cauen les dents de llet i n'ixen les definitives.
- Els xiquets tenen la veu més greu.

adolescència

- És la primera etapa de la vida.
- El nostre cos es prepara per a ser adult.

edat adulta

- El nostre cos canvia ràpidament.
- El nostre cos està preparat per a tindre fills.

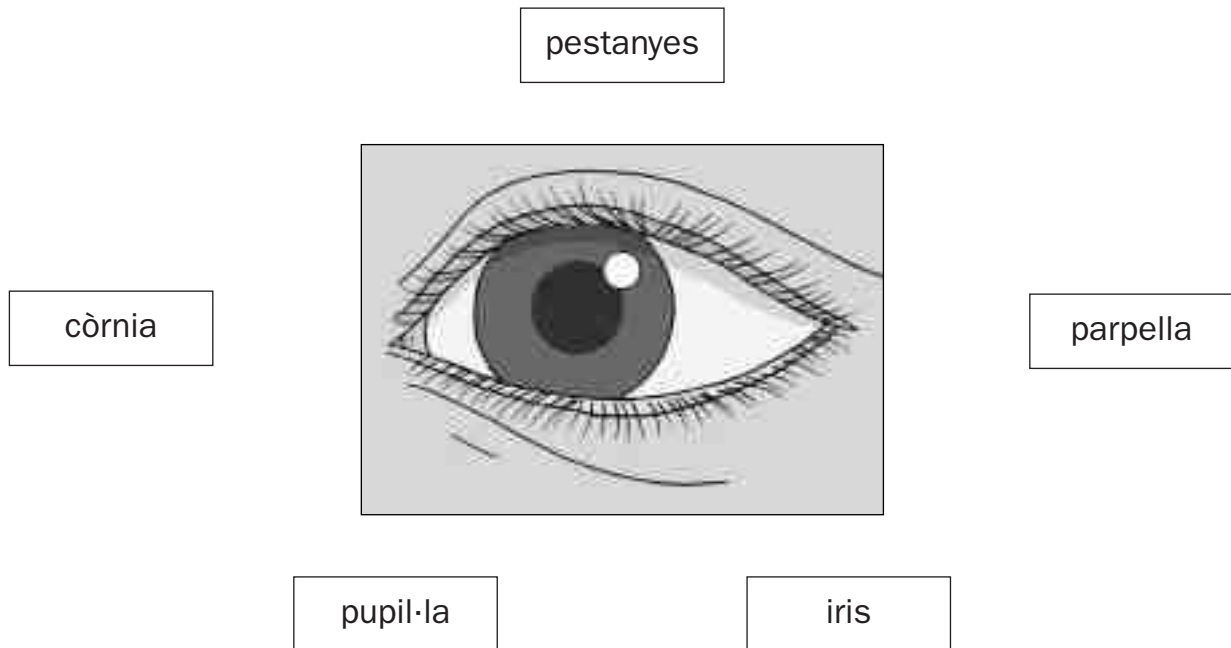
ancianitat

- El nostre cos és més fràgil i tenim menys força.
- En aquesta etapa es creix molt.

Nom _____ Data _____

Recorda

- El sentit de la **vista** ens permet conèixer el que ens envolta per mitjà de la **llum**. El seu òrgan són els **ulls**.
- L'ull capta la informació i l'envia al **cervell** a través del **nervi òptic**. En el cervell es crea la imatge que veiem.

1. Relaciona.

2. Completa les frases.

- Les p_____, les c_____ i les p_____ protegeixen els ulls.
- La llum entra en l'ull a través de la p_____.
- L'i_____ és un anell de color que envolta la pupil·la.
- El c_____ és una lent transparent situada en l'interior de l'ull.
- La r_____ és la part de l'ull que capta la llum.
- El n_____ ò_____ porta la informació captada per l'ull al cervell.

Nom _____ Data _____

Recorda

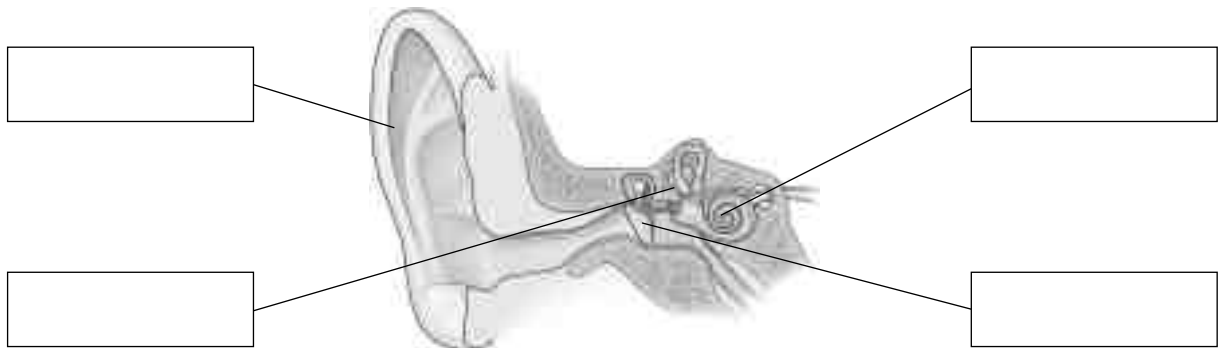
- El sentit de l'òida ens permet captar els sons.
- Les **orelles** són els òrgans del sentit de l'òida.
- L'orella capta la informació i l'envia al **cervell** pel **nervi auditiu**.

1. Acoloreix les paraules que estan relacionades amb el sentit de l'òida.

crystal·lí	retina	timpà	ulleres
llum	sons	vibració	orelles

2. Escriu cada nom en el seu lloc.

timpà	orella	ossets de l'orella mitjana	caragol
-------	--------	----------------------------	---------



3. Relaciona.

timpà	vibra quan hi arriben els sons.
caragol	porta la informació dels sons al cervell.
ossets de l'orella mitjana	capta els sons.
nervi auditiu	es mouen quan vibra el timpà.

L'olfacte, el gust i el tacte

Nom _____ Data _____

Recorda

- El sentit de l'**olfacte** ens permet captar les olors.
El seu òrgan és el **nas**.
- El sentit del **gust** ens permet captar els sabors.
El seu òrgan és la **llengua**.
- El sentit del **tacte** ens permet conèixer com són les coses que toquem. El seu òrgan és la **pell**.

1. Completa el quadre.

	Olfacte	Gust	Tacte
El seu òrgan és...			
Ens permet captar o conèixer...			

2. Relaciona les tres columnes.

papil·la gustativa	pell	percep els sabors
pituïtària	llengua	nota la calor o el fred
òrgan del tacte	nas	capta les olors

3. Ratlla en cada cas els sentits amb els quals no es poden percebre els objectes següents.



vista oïda olfacte gust tacte



vista oïda olfacte gust tacte



vista oïda olfacte gust tacte

Nom _____ Data _____

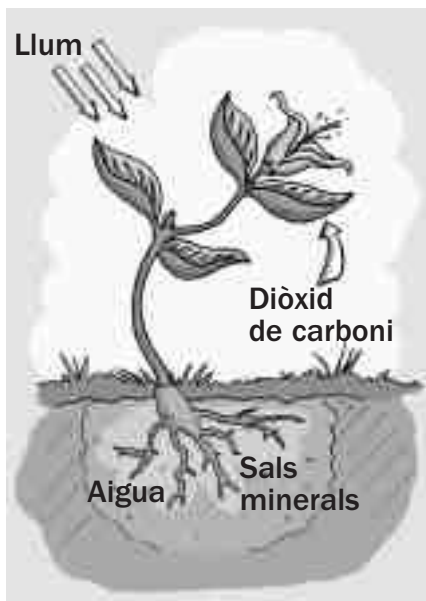
Recorda

- La **nutrició** consisteix a aconseguir energia i materials per al cos.
- Els **animals** s'alimenten d'altres éssers vius. Poden ser **carnívors**, **herbívors** o **omnívors**.
- Les **plantes** fabriquen els seus aliments.

1. Acoloreix l'opció correcta. Després, copia l'oració.

- La nutrició consisteix a aconseguir energia i electricitat per al cos. materials

2. Observa l'esquema de la nutrició de les plantes. Després, contesta.



- Què necessiten les plantes per a fabricar els seus aliments? _____
- Per on prenen les plantes l'aigua i les sals minerals? _____
- Per on prenen les plantes el diòxid de carboni? _____

3. Relaciona.

- | | | |
|-----------|---|------------------------------------|
| carnívors | ▶ | ◀ s'alimenten d'animals i plantes. |
| herbívors | ▶ | ◀ s'alimenten d'animals. |
| omnívors | ▶ | ◀ s'alimenten de plantes. |

Nom _____ Data _____

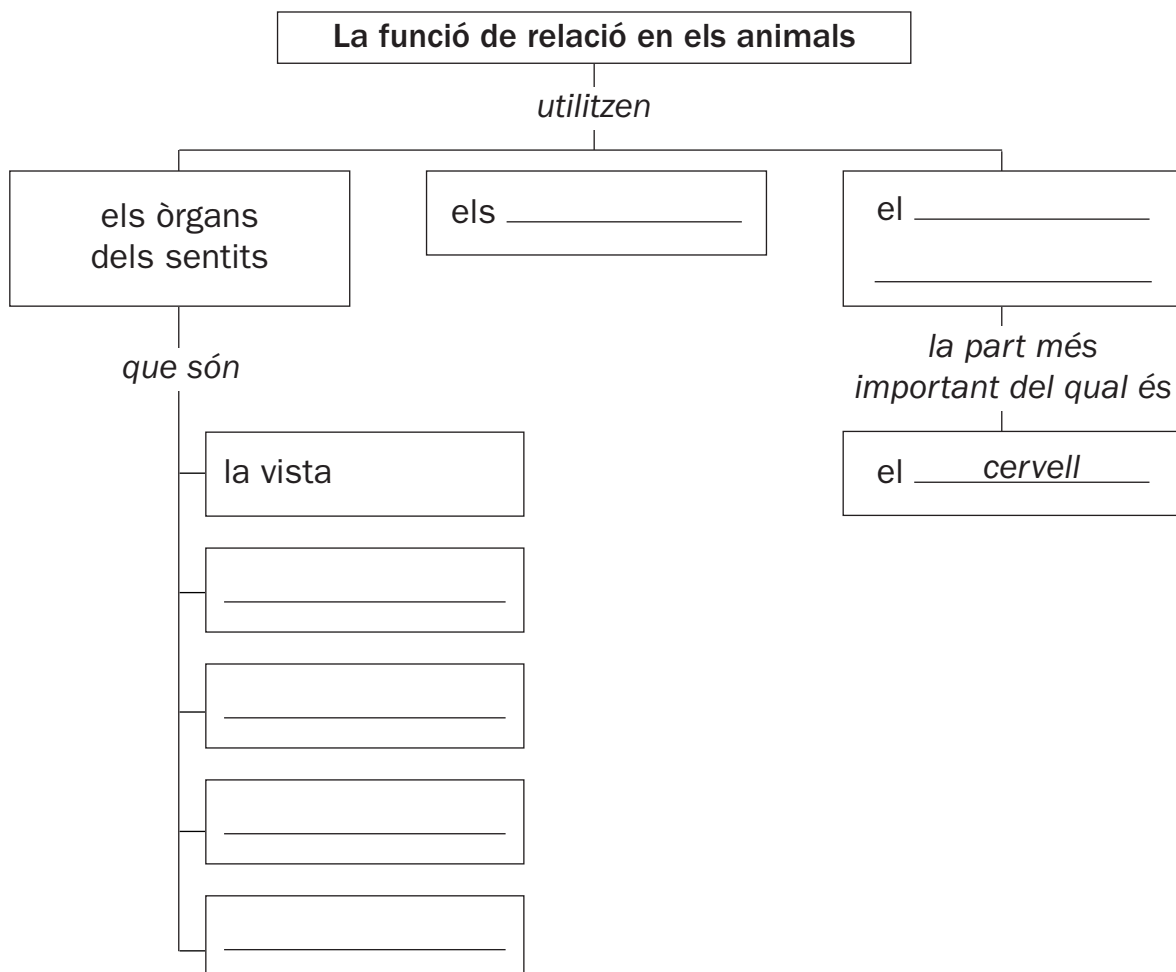
Recorda

- La **funció de relació** consisteix en el fet que els éssers vius capten informació de l'exterior i actuen en conseqüència.
- Per a realitzar la funció de relació, els animals utilitzen els **òrgans dels sentits**, el **sistema nerviós** i els **músculs**.

1. Escriu sí o no segons corresponga.

	Els animals	Les plantes
Tenen sentits?		
Es desplacen?		
Realitzen la funció de relació?		

2. Completa l'esquema.



Nom _____ Data _____

Recorda

- La funció de reproducció consisteix en el fet que els éssers vius tenen descendents pareguts a ells.
- La reproducció pot ser **sexual** o **no sexual**.

1. Explica de quines dues maneres poden reproduir-se les plantes.

2. Escriu davall de cada dibuix *ovípar* o *vivípar* segons corresponga.



3. De quina funció es tracta? Escriu *relació* o *reproducció* segons corresponga.



Nom _____ Data _____

Recorda

Els **mamífers** són animals **vertebrats**. Respiren per **pulmons**, són **vivípars**, alimenten les cries amb **llet** i tenen la pell coberta amb **pèl**. La majoria té **quatre potes**.

1. Encercla en la sopa de lletres les paraules següents relacionades amb els mamífers. Després, completa el text amb elles.

pèl	<p>V E R T E B R A T S O</p> <p>I W Q Y A S D B I M A</p> <p>V A Q P U L M O N S E</p> <p>Í L A O I S A P N X C</p> <p>P È L T B A L E M A A</p> <p>A T A E U P O S Z W L</p> <p>R A S S L L E T E M E</p> <p>S S R D S L K J B A S</p> <p>O A L E T E S X S Z I</p>	vivípars
potes		pulmons
aletes		llet
vertebrats		ales

Els mamífers

Els mamífers són animals _____, ja que tenen columna vertebral.

Respiren per _____, tenen la pell coberta de _____ i són _____, perquè les cries es formen i creixen en l'interior del cos de sa mare fins el dia del seu naixement. Les mares alimenten les seues cries amb _____.

La majoria es desplaça amb quatre _____, encara que n'hi ha que naden amb _____, com ara les balenes, o volen amb _____, com les ratapenades.

Nom _____ Data _____

Recorda

- Els **rèptils** respiren pels **pulmons**, naixen d'**ous**, tenen la pell coberta d'**escates** i la majoria té **quatre potes**.
- Les **aus** respiren pels **pulmons**, naixen d'**ous**, tenen dues **potes** i dues **ales** i tenen la pell coberta de **plomes**.

1. Completa la taula.

	Respiren per...	El seu cos està cobert de...	Es desplacen amb...	Naixen de...
Rèptils		escates		
Aus	pulmons			

2. Contesta.

- Els rèptils són ovípars? Per què?

- Les aus són animals vertebrats? Per què?

- Tenen escates les aus? On?

- Com tenen cura les aus de les seues cries? I els rèptils?

Els peixos i els amfibis

Nom _____ Data _____

Recorda

- Els **peixos** són animals aquàtics que respiren per **brànquies**, naixen d'**ous**, tenen la pell coberta d'**escates** i es desplacen amb **aletes**.
- Els **amfibis** naixen d'**ous**, tenen la **pell nua** i posseeixen **quatre potes**. Quan naixen viuen en l'aigua i respiren per brànquies. Quan són adults poden viure en la terra i respiren per pulmons.

1. On viuen? Respon.

peixos

amfibis

2. Completa les fitxes.



- Grup: _____
- Pell: _____
- Desplaçament: _____
- Respiració: _____
- Reproducció: _____



- Grup: _____
- Pell: _____
- Desplaçament: _____
- Respiració: _____
- Reproducció: _____

Nom _____ Data _____

Recorda

- Els animals **invertebrats** són els que **no tenen ossos ni columna vertebral**.
- Hi ha molts grups diferents, com ara les **meduses**, els **cucs**, els **mol·luscos** i els **artròpodes**.

1. En què se semblen tots els animals invertebrats? Explica-ho.

2. Ratlla la paraula falsa. Després, copia l'oració correcta.

- Els cucs tenen el cos ***dur/tou*** i de forma ***allargada/esfèrica***.

- Les aranyes tenen ***huit/sis*** potes.

- Els mol·luscos tenen el cos ***dur/tou*** i cobert amb ***una closca/escates***.

- Les meduses tenen ***tentacles/peus*** i el seu cos és ***gelatinós/dur***.

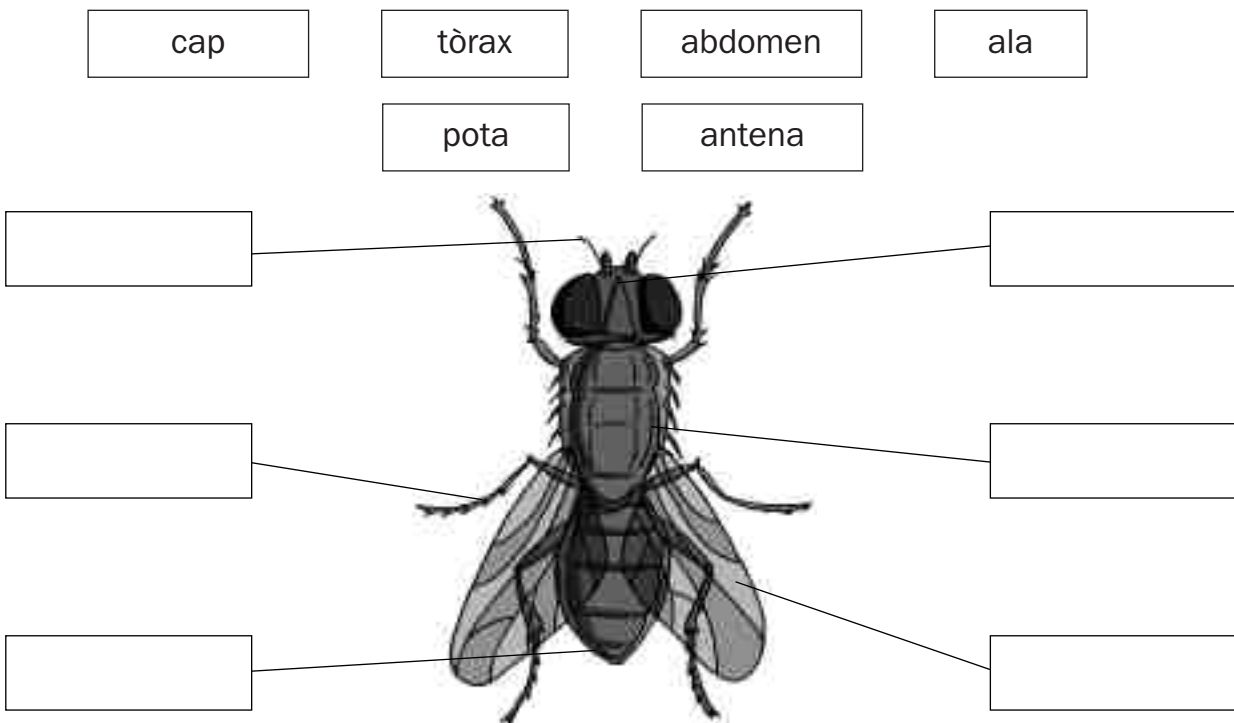
3. Quins grups d'animals invertebrats coneixes? Escriu-ne els noms.

Nom _____ Data _____

Recorda

Els **insectes** són el grup més nombrós d'invertebrats. Són **ovípars** i tenen **dues antenes** i **sis potes**. La majoria posseeix **quatre ales**. El seu cos té tres parts: **cap**, **tòrax** i **abdomen**.

1. Completa el dibuix amb les paraules dels requadres.



2. Contesta.

- Com s'anomenen les parts en què es divideix el cos dels insectes?

- Quantes potes tenen els insectes?

- Quantes ales solen tindre els insectes?

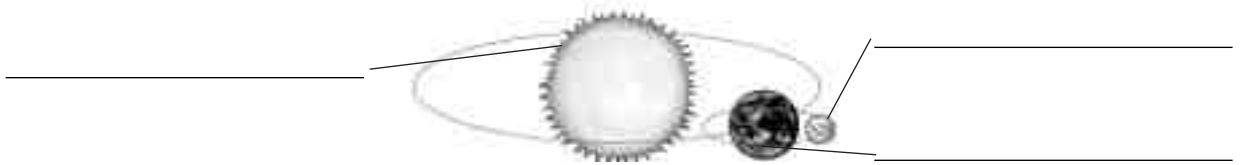
- Com naixen els insectes?

Nom _____ Data _____

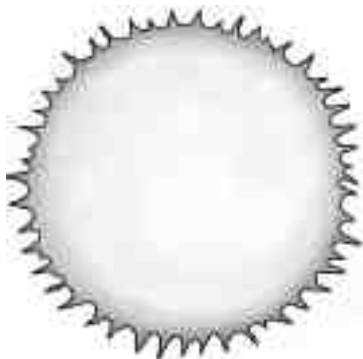
Recorda

- La **Terra** és un **planeta** i en la seua superfície hi ha **oceans** i **continents**.
- El **Sol** és l'**estrela** més propera a la Terra. Emet llum i calor sense parar.
- La **Lluna** és l'únic **satèl·lit** de la Terra i gira al seu voltant.

1. Escriu-ne els noms.



2. Observa els dibuixos i escriu davall de cada un *planeta*, *estrela* o *satèl·lit* segons corresponga.



3. Acoloreix segons la clau.

blau clar → l'atmosfera

blau fosc → els oceans

marró → els continents



Els moviments de la Terra i de la Lluna

Nom _____ Data _____

Recorda

- La Terra té un moviment de rotació, que origina el dia i la nit; i un moviment de translació, que origina les estacions.
- La Lluna té quatre fases: lluna plena, lluna minvant, lluna nova i lluna creixent.

1. Escriu *translació* o *rotació* segons corresponga.



2. Relaciona.

lluna plena

lluna minvant

lluna creixent

lluna nova



3. Uneix.

El moviment de rotació de la Terra dóna origen a...

... les estacions.

La Terra tarda a girar sobre si mateixa...

... 365 dies.

El moviment de translació de la Terra dóna origen a...

... el dia i la nit.

La Terra tarda a girar al voltant del Sol...

... 24 hores.

Nom _____ Data _____

Recorda

- Un **globus terraqüi** és una representació **esfèrica** de la Terra.
- Un **mapa** és una representació **plana** de la superfície de la Terra o d'una part d'ella. Quan representa tota la Terra s'anomena **planisferi** o **mapamundi**.

1. Relaciona.

Pol Nord

Pol Sud

equador

hemisferi nord

hemisferi sud



2. Escribe el nom dels oceans i dels continents.

Continents

- À _____
- A _____
- A _____
- À _____
- E _____
- O _____

Oceans

- A _____
- G _____
- G _____
- Í _____
- P _____

Nom _____ Data _____

Recorda

- L'aigua es pot trobar en tres estats: **sòlid**, **líquid** i **gasós**.
- Quan l'aigua es gela o es calfa passa d'un estat a un altre. Els **canvis d'estat de l'aigua** són: **fusió**, **solidificació**, **evaporació** i **condensació**.

1. Completa les oracions amb les paraules següents.

sòlid

líquid

gasós

- El vapor d'aigua és aigua en estat _____.
- La neu és aigua en estat _____.
- L'aigua dels rius és aigua en estat _____.

2. Relaciona.

evaporació



solidificació



fusió



3. Què faries? Tria i escriu.

calfar aigua

congelar aigua

fondre gel

- Per a fer vapor d'aigua. ► _____
- Per a fer gel. ► _____
- Per a aconseguir amb gel aigua líquida. ► _____

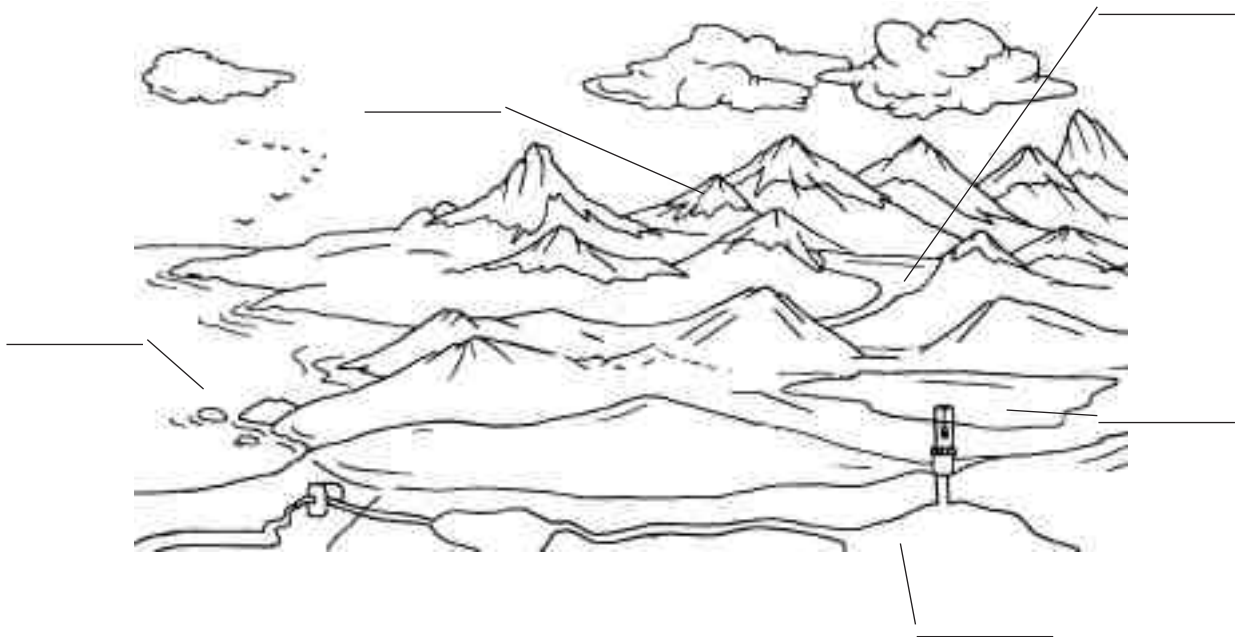
Nom _____ Data _____

Recorda

En la Terra hi ha aigua en molts llocs diferents. Per exemple:

- En els oceans o en els mars, en els rius, rierols i llacs.
- Davall de la superfície terrestre, formant-hi rius subterranis o aqüífers.
- En les muntanyes altes i en les zones properes als pols, on l'aigua es troba en estat sòlid.
- En els núvols, en forma de gotetes d'aigua.

1. Observa el dibuix i acoloreix de blau els llocs en què hi ha aigua.



■ Ara, completa el dibuix amb les paraules del requadre.

neu	aqüífer	mar	riu	llac
-----	---------	-----	-----	------

2. Observa el dibuix de l'activitat anterior i escriu un lloc en què l'aigua estiga en estat líquid i un lloc en què estiga en estat sòlid.

aigua en estat líquid _____

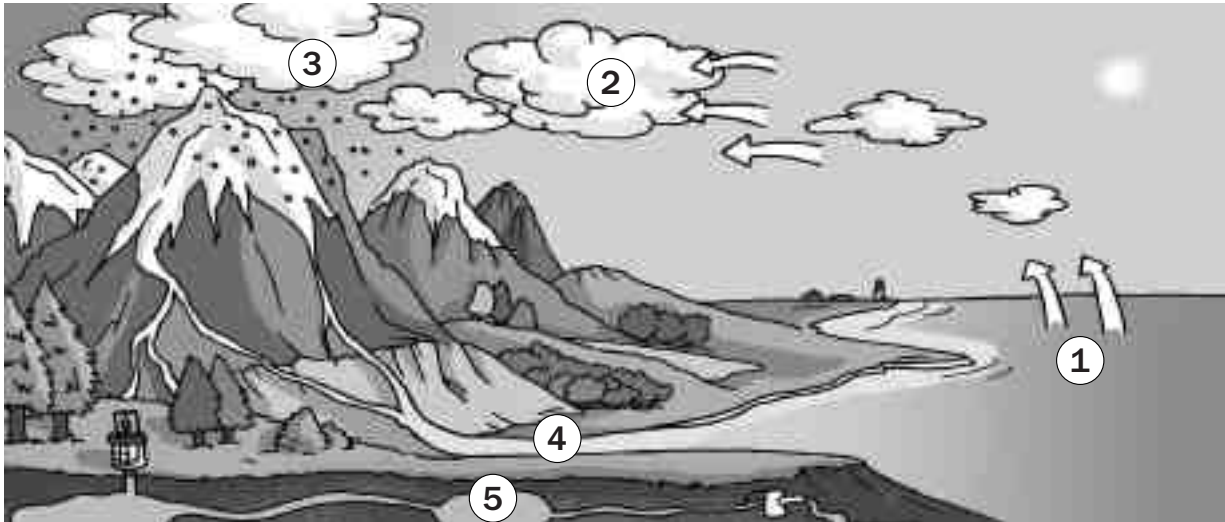
aigua en estat sòlid _____

Nom _____ Data _____

Recorda

El cicle de l'aigua és el recorregut que realitza l'aigua per la naturalesa canviant d'un estat a un altre.

1. Observa el dibuix. Després, ordena les fases del cicle de l'aigua.



- Els rierols i els rius porten l'aigua fins a la mar de nou.
- 1 L'aigua del mar s'evapora.
- L'aigua dels núvols cau a la terra en forma de pluja, neu o pedra.
- El vapor d'aigua es condensa i forma els núvols.
- Part de l'aigua penetra en el terreny i forma les aigües subterrànies.

■ Ara, copia en ordre les fases del cicle de l'aigua.

Nom _____ Data _____

Recorda

Les **màquines** són objectes que serveixen per a realitzar les nostres activitats d'una manera més fàcil, i ens estalvien temps o esforç. Les màquines funcionen amb **energia**.

1. Encercla segons la clau.

roig

funcionen amb electricitat

blau

les impulsen les persones



2. Tria dues màquines de l'activitat 1 i explica per a què s'usen.

- _____ s'usa per a _____

- _____ s'usa per a _____

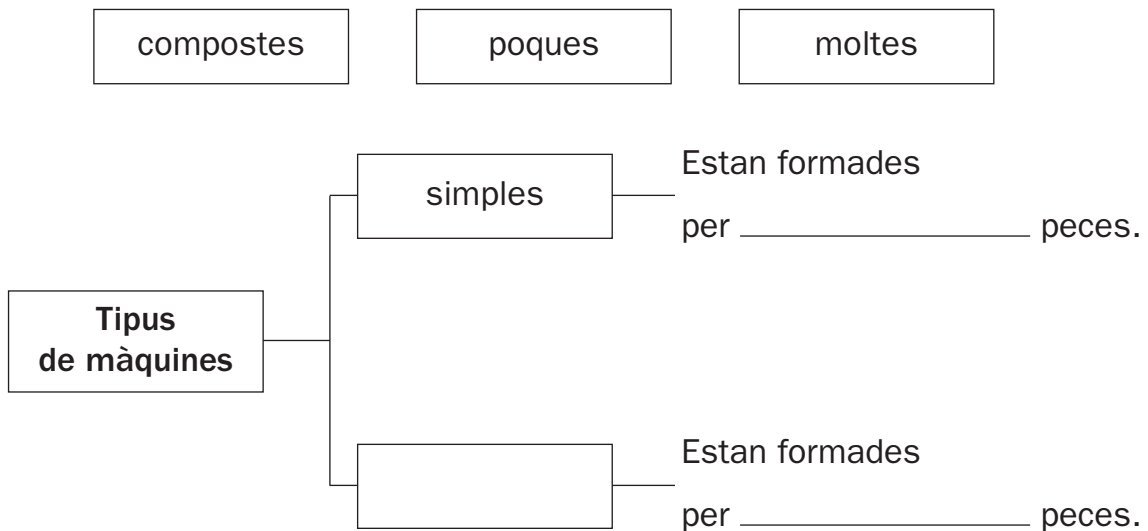
Nom _____ Data _____

Recorda

Les màquines poden ser **simples** o **compostes**.

- Les màquines **simples** són les que estan formades per **una o molt poques peces**.
- Les màquines **compostes** són les que estan formades per **moltes peces**.

1. Completa l'esquema amb les paraules dels requadres.



2. Observa el dibuix i encercla amb roig les màquines simples i amb blau les màquines compostes.



Nom _____ Data _____

Recorda

- L'aire és una mescla de gasos que encercla la Terra i forma l'**atmosfera**. Els gasos més abundants en l'aire són: nitrogen, oxigen, diòxid de carboni i vapor d'aigua.
- Encara que l'aire és invisible i no té forma pròpia, ocupa un lloc, té pes i es mou.

1. Encercla el que necessita aire per a viure o per a funcionar.



2. Relaciona.



l'aire no té forma pròpia

l'aire ocupa un espai

l'aire pesa

3. Escriu V, si és vertader, o F, si és fals.

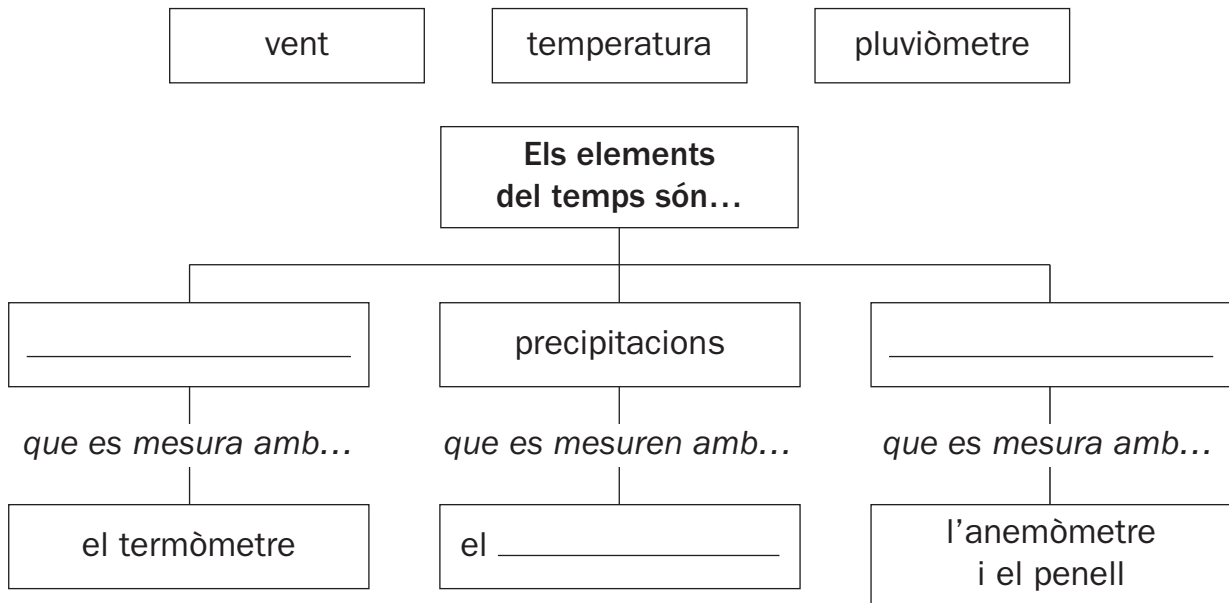
- L'aire és un líquid.
- Amb absència d'aire es perceben millor els sons.
- En les capes baixes de l'atmosfera hi ha aire per a respirar.
- En l'aire hi ha nitrogen.

Nom _____ Data _____

Recorda

- La **temperatura**, les **precipitacions** i el **vent** ens indiquen com és el **temps atmosfèric**.
- El **clima** és el temps que sol fer en un lloc al llarg de diversos anys.

1. Completa l'esquema amb les paraules següents.



2. Ratlla la paraula que no corresponga en cada cas.



- El clima en les zones de costa té temperatures **suaus/baixes** tot l'any.



- El clima en les zones de muntanya té temperatures **elevades/baixes**, sobretot a l'hivern, i precipitacions **freqüents/escasses** en forma de neu.



- El clima en les zones d'interior té temperatures **molt baixes/altas** a l'hivern i **baixes/altas** a l'estiu. Les precipitacions són **escasses/abundants**.

Nom _____ Data _____

Recorda

El temps és diferent en cada estació de l'any.

- A l'**hivern** fa fred i les precipitacions poden ser en forma de neu.
- A la **primavera** les temperatures són suaus i les pluges freqüents.
- A l'**estiu** fa molta calor i quasi no plou.
- A la **tardor** les temperatures són moderades i les pluges freqüents.

1. Observa els dibuixos i escriu el nom de l'estació de l'any que està representada.



2. Completa la taula amb les característiques de cada estació.

	Precipitacions	Temperatures
Hivern		
Primavera		
Estiu		
Tardor		

Els paisatges de muntanya

Nom _____ Data _____

Recorda

En els paisatges de muntanya hi ha muntanyes i valls.

- Les muntanyes són terrenys elevats i en pendent.
- Les valls són els terrenys plans que estan situats entre les muntanyes.

1. Observa el dibuix i escriu els noms següents en el lloc corresponent.

serra muntanya cim aiguavessant peu vall



2. Completa amb les paraules del requadre.

muntanyes serra valls

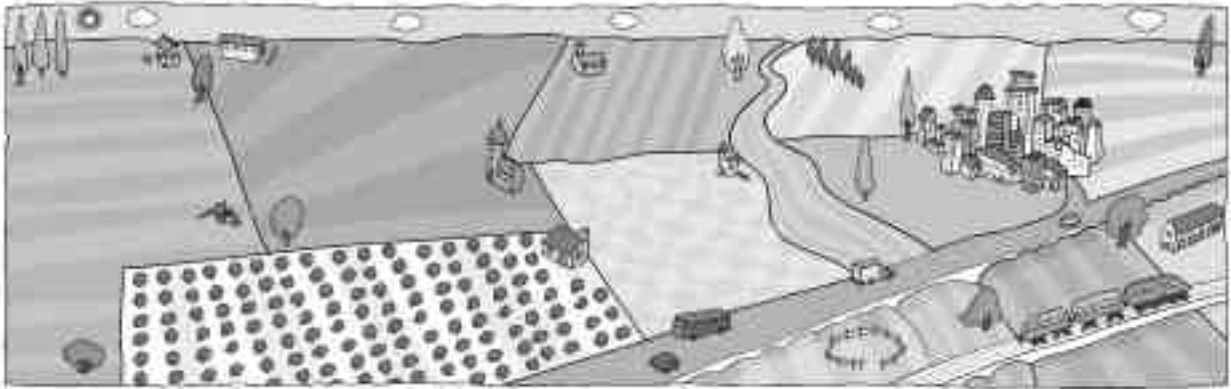
- Els paisatges de muntanya estan formats per _____ i per valls.
- Les _____ són terrenys plans situats entre muntanyes.
- Diverses muntanyes alineades formen una _____.

Nom _____ Data _____

Recorda

En els paisatges de planura hi ha extensos terrenys plans.

1. Observa el dibuix i marca amb una X les oracions vertaderes. Després, contesta.



- | | |
|--|--|
| <input type="checkbox"/> Hi ha carreteres. | <input type="checkbox"/> Hi ha camps de cultiu. |
| <input type="checkbox"/> Passa el tren. | <input type="checkbox"/> Un riu recorre terres planes. |
| <input type="checkbox"/> Hi ha muntanyes. | <input type="checkbox"/> Hi ha una ciutat. |

• Quin tipus de paisatge és: de muntanya o de planura? Per què? _____

2. Què pots veure en cada paisatge? Encercla A o B segons corresponga.



- | | | | | | |
|----------------------------|-----|---|--------------------|-----|---|
| • Un paisatge de muntanya. | ▶ A | B | • Una vall. | ▶ A | B |
| • Un paisatge de planura. | ▶ A | B | • Camps de cultiu. | ▶ A | B |
| • Una serra. | ▶ A | B | • Un cim nevat. | ▶ A | B |

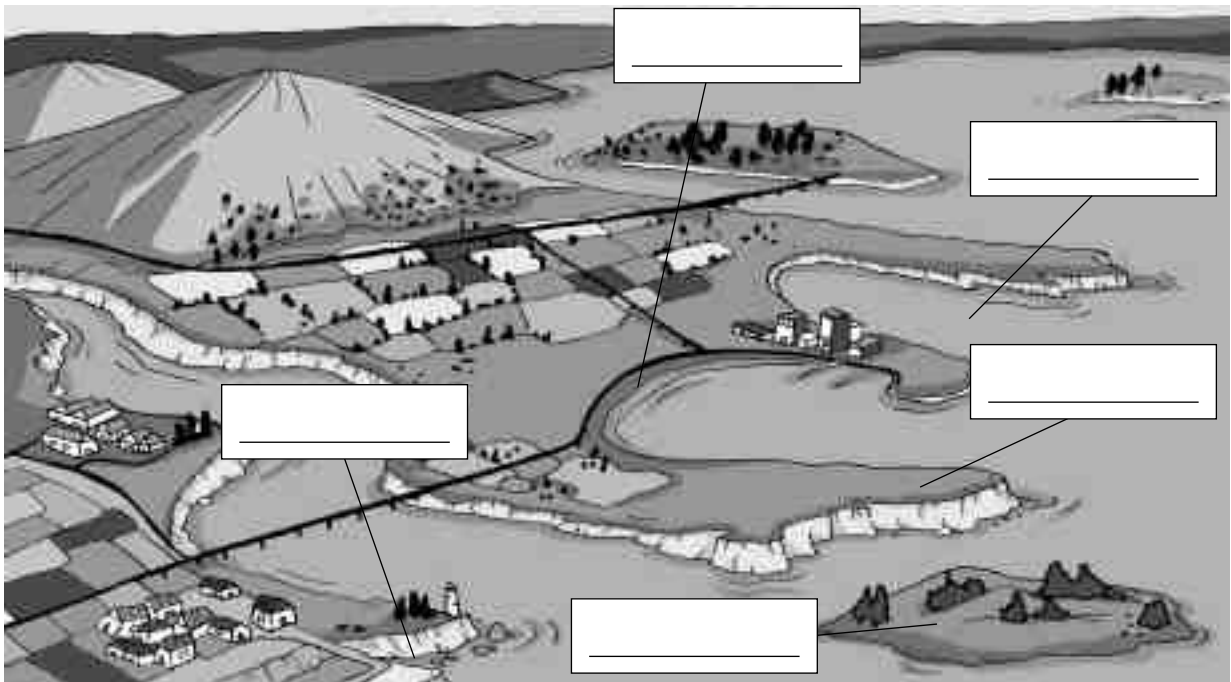
Nom _____ Data _____

Recorda

Els paisatges de costa són els terrenys situats prop de la mar.
La costa pot tindre platges o penya-segats.

1. Escriu cada nom en el lloc corresponent.

cap badia illa platja penya-segat



2. Relaciona.



illa

Terreny que està envoltat d'aigua per totes parts tret d'una.

Porció de terra envoltada d'aigua per totes parts.



badia



cap

Entrada de la mar en la terra.

Part de terra que entra en la mar.



península

Nom _____ Data _____

Recorda

- Un **riu** és un corrent continu d'aigua que naix en les muntanyes.
- El **llit** és el terreny afonat pel qual corren les aigües d'un riu.
- El **cabal** és la quantitat d'aigua que porta un riu.
- El **curs** és el recorregut del riu des del seu naixement fins a la seua desembocadura. S'hi diferencien tres zones: **curs alt**, **curs mitjà** i **curs baix**.

1. Observa el dibuix i escriu els següents noms on corresponguen.

curs alt

curs mitjà

curs baix



2. Completa amb les paraules següents.

llit

cabal

curs

- El terreny afonat pel qual discorren les aigües d'un riu és el _____.
- El recorregut que fa un riu des del seu naixement fins a la seua desembocadura és el _____.
- La quantitat d'aigua que porta un riu és el _____.

Nom _____ Data _____

Recorda

- Els **pobles** són localitats xicotetes en què viuen poques persones.
- Les cases són baixes i els carrers són curts i estrets.
- Els pobles poden ser de **mntanya**, de **planura** o de **costa**.

1. Escriu muntanya, planura o costa segons corresponga.



2. Llig, pensa i marca amb una X.

	Poble de muntanya	Poble de planura	Poble de costa
• Les cases tenen teulades inclinades perquè la neu hi esvare.			
• Els habitants poden dedicar-se al turisme i a la pesca.			
• Moltes persones treballen en la ramaderia i en la cura dels boscos.			
• Les carreteres són estretes i amb molts revolts.			
• Els carrers i les carreteres són rectes.			
• Molts dels habitants es dediquen a l'agricultura.			

Nom _____ Data _____

Recorda

- Les **ciutats** són grans localitats en què viuen moltes persones.
- Els edificis són alts i els carrers són llargs i amples.
- Les ciutats es divideixen en barris: el **centre**, l'**eixample** i la **perifèria**.

1. Llig, pensa i marca amb una X.

	Ciutat	Poble
• És una localitat menuda.		
• Té carrers amples i llargs.		
• Hi viuen moltes persones.		
• Els carrers són curts i es distribueixen al voltant d'una plaça.		

2. Marca l'opció correcta.

- El barri antic o centre:
 - els carrers són estrets i té edificis històrics.
 - els carrers són amples i els edificis són alts i moderns.
- Els barris moderns o eixample:
 - els carrers són amples i els edificis tenen unes sis plantes.
 - els carrers són amples i els edificis tenen poca altura.
- Els barris de la perifèria:
 - conformen la part més antiga de la ciutat.
 - hi ha zones residencials, centres comercials, polígons industrials...

3. És un barri antic o modern? Observa el dibuix i explica'l.



Nom _____ Data _____

Recorda

- Les persones que viuen en una localitat són els seus **habitants** i formen la seua **població**.
- La població, segons la localitat en què visca, pot ser **rural** o **urbana**.
- La població, segons l'edat, pot classificar-se en **població jove**, **adulta** o **anciana**.

1. Llig el que diu cada personatge. Després, completa la taula posant una X on corresponga.

El meu nom és Adrià. Tinc 78 anys i visc en la ciutat lleidatana de Balaguer.

Em diuen Iolanda. Tinc 48 anys i visc en un poble d'Alacant.

Sóc Carles. Visc a Palma i ahir vaig fer 15 anys.

	GRUPS DE POBLACIÓ				
	Per edat			Per localitat	
	Jove	Adulta	Anciana	Rural	Urbana
Iolanda		X			
Carles					
Adrià					

2. Relaciona.

Nombre de persones que naixen en un any.

mortalitat

Nombre de persones que moren en un any.

natalitat

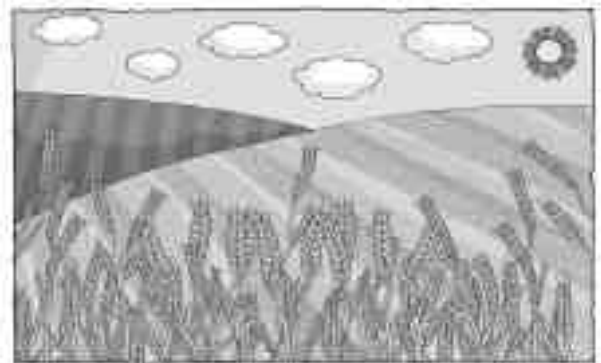
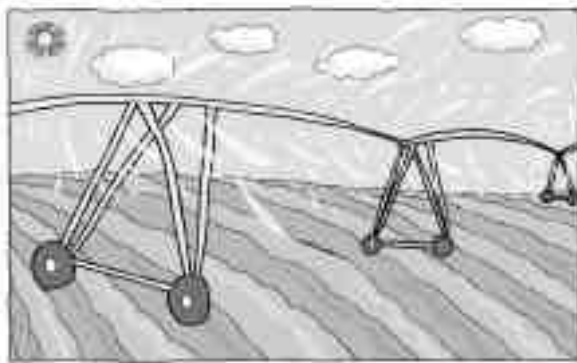
Nom _____ Data _____

Recorda

L'**agricultura** és el treball de la terra per a obtenir aliments i altres productes. L'agricultura pot ser de **secà** o de **regadiu**.

- Els cultius de **secà** són els que creixen sols amb l'aigua de pluja.
- Els cultius de **regadiu** són els que necessiten aigua abundant per a créixer i es reguen amb aigua de séquies i canals.

1. Escriu davall de cada dibuix **secà** o **regadiu** segons corresponga.

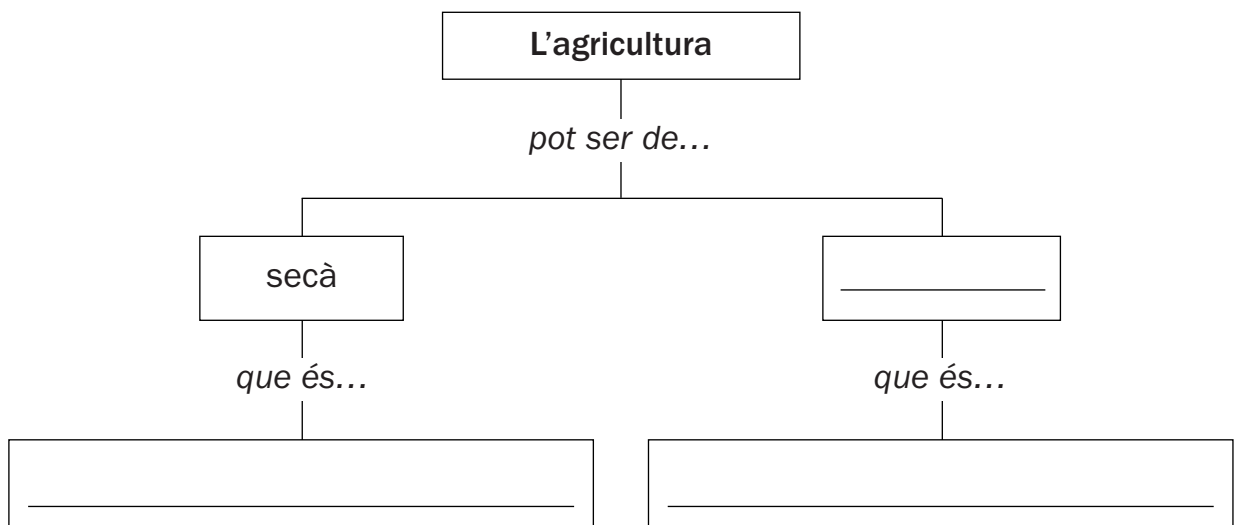


2. Completa l'esquema amb les paraules següents.

regadiu

la que no es rega

la que es rega



Nom _____ Data _____

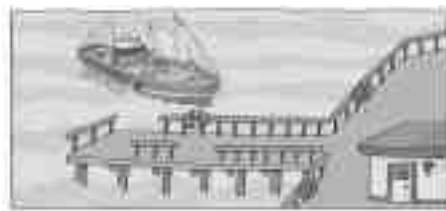
Recorda

- La **ramaderia** és la cria d'animals per a obtindre aliments i altres productes. Pot ser **intensiva** o **extensiva**.
- Hi ha diferents tipus de ramat, per exemple: **boví**, **oví** o **porcí**.
- La **pesca** és la captura de peixos i mariscs en els rius i en la mar. La pesca marítima pot ser d'**altura** o de **litoral**.

1. Ratlla la paraula incorrecta en cada cas.

- | | | |
|--|-------------|-------------|
| • Captura de peixos i mariscs en els rius o en la mar. | ▶ pesca | ramaderia |
| • Tipus de ramat format per ovelles. | ▶ boví | oví |
| • Cria d'animals per a obtindre aliments i uns altres productes. | ▶ ramaderia | agricultura |
| • Tipus de pesca que es realitza en alta mar. | ▶ altura | litoral |
| • Tipus de ramaderia que es realitza en granges o estables. | ▶ extensiva | intensiva |

2. Observa els dibuixos. Després, respon.



- Quins dos tipus de pesca marítima hi ha? _____

- En què es diferencien? _____

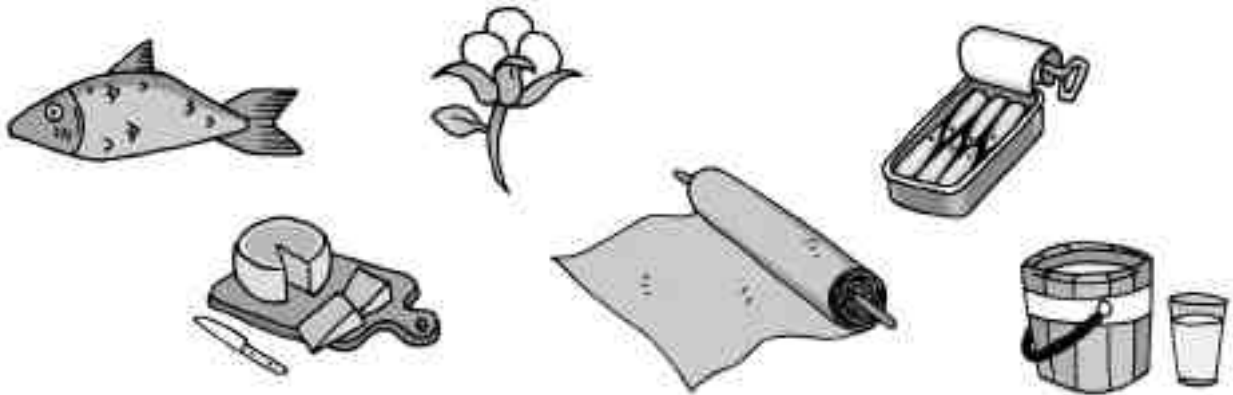
- Amb quina creus que es capturen més peixos? Per què? _____

Nom _____ Data _____

Recorda

- La indústria transforma les matèries primeres en productes elaborats.
- Segons les matèries primeres que utilitzen i els productes que fabriquen, les indústries poden ser bàsiques, de consum o tecnològiques.

1. Relaciona cada matèria primera amb el producte elaborat corresponent.



2. Ordena aquest procés industrial amb 1, 2, 3 i 4.



3. Ratlla el producte elaborat que no correspon en cada cas.

- | | | | |
|--------------------------|-------------|------------|-----------|
| • Indústria bàsica. | ▶ ciment | plàstic | medecines |
| • Indústria de consum. | ▶ conserves | vidre | sabates |
| • Indústria tecnològica. | ▶ corbates | ordinadors | telèfons |

Nom _____ Data _____

Recorda

Els **serveis** són els treballs dedicats a atendre les necessitats de les persones. Segons qui ofereix els serveis, aquests poden ser **públics** o **privats**.

1. Observa els dibuixos i encercla les persones que presten serveis.



2. Ratlla l'opció incorrecta en cada cas.

Betlem és conductora d'autobús en l'ajuntament.
Treballa en *l'agricultura/el sector serveis*.

Realitza un servei *públic/privat*, perquè és gestionat *pel govern d'un territori/per una empresa privada*.

El trasllat de persones és un servei *d'oci/de transport*.



3. Completa la taula amb les professions del requadre.

infermer	músic	electricista	actor	engineer
	periodista	cirurgià	locutor	

Tipus de servei			
Empresarial	Sanitari	De comunicació	Cultural

Nom _____ Data _____

Recorda

- El **comerç** és l'intercanvi de productes i serveis per diners.
- En l'activitat comercial intervenen els **productors**, els **comerciants** i els **consumidors**.
- El comerç pot ser a l'engròs o al detall.

1. Respon.

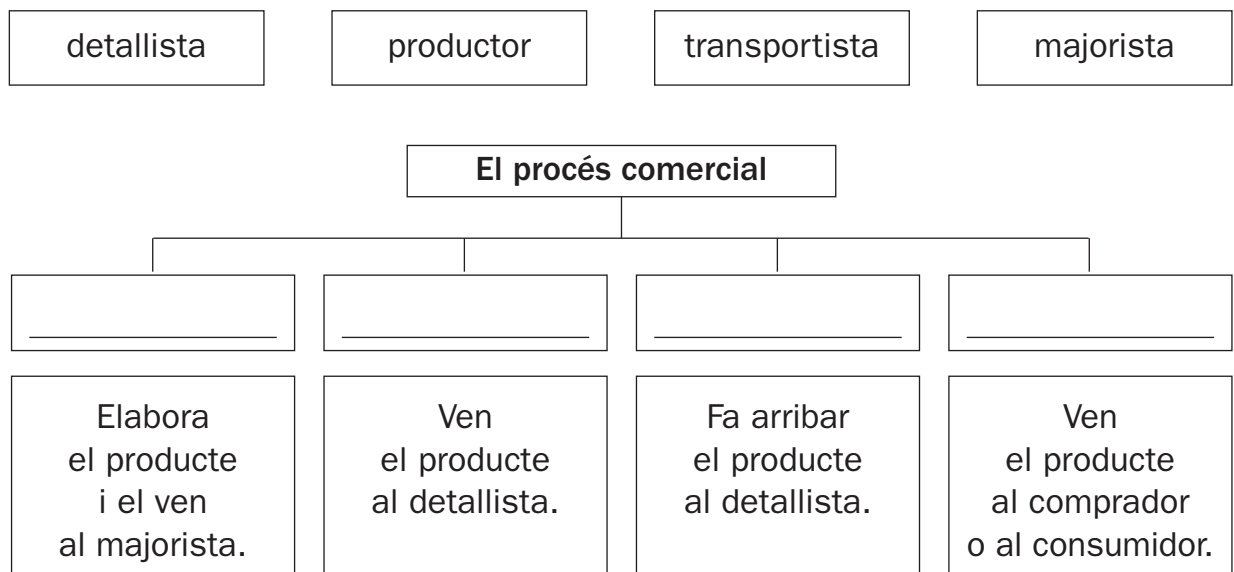
- En què consisteix el comerç? _____

- Quines persones intervenen en el procés comercial? _____

- Quins tipus de comerç hi ha? _____

- Quines modalitats de pagament hi ha? _____

2. Completa l'esquema del procés comercial amb les paraules dels requadres.



Els transports i els mitjans de comunicació

Nom _____ Data _____

Recorda

- El **transport** és el trasllat de persones i mercaderies d'un lloc a un altre. El transport pot ser **públic** o **privat**.
- Els **mitjans de comunicació** serveixen per a intercanviar informació entre les persones. Poden ser **individuals** o **socials**.

1. Escriu el nom del mitjà de transport al qual es refereix cada oració.



- És privat i circula per les carreteres. ▶ _____
- És públic, circula per les vies fèrries i ix i arriba a les estacions. ▶ _____
- És públic i circula per les rutes aèries. ▶ _____
- És públic i ix i arriba als ports. ▶ _____

2. Uneix les peces i escriu dues oracions.

Els mitjans de comunicació individuals,	porten informació d'una persona a una altra.	com la premsa, la televisió o Internet,
transmeten informació a moltes persones.	com el telèfon, la carta o el correu electrònic,	Els mitjans de comunicació social,

- _____
- _____

Nom _____ Data _____

Recorda

- L'ajuntament és la institució que s'encarrega de **governar la localitat** i d'organitzar els **serveis municipals**.
- L'ajuntament està format per l'**alcalde** i els **regidors**.
- L'ajuntament es tria cada quatre anys en les **eleccions municipals**.

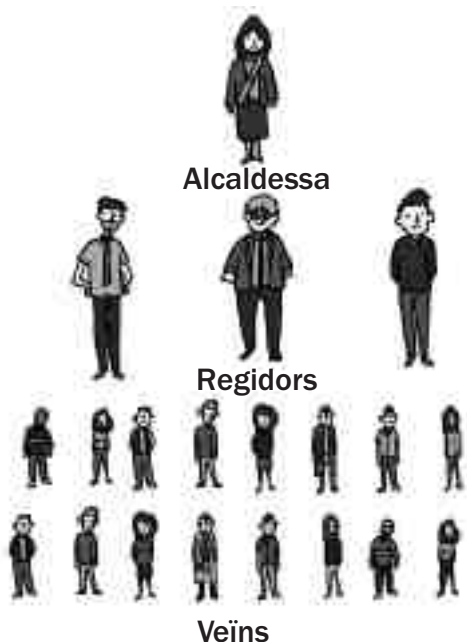
1. Encercla l'opció correcta. Després, copia l'oració.

- L'*ajuntament/municipi* s'encarrega del govern de la localitat.

- Els *veïns/alcaldes* trien els regidors en les eleccions municipals.

- L'*alcalde/regidor* presideix l'ajuntament.

2. Observa l'esquema i explica com es tria el govern municipal.



En les eleccions municipals, que se celebren cada quatre anys, els _____

Nom _____ Data _____

Recorda

- Els **serveis municipals** són les activitats que organitza i dirigeix l'ajuntament per tal que les persones visquen amb major comoditat en les seues localitats.
- Els serveis municipals poden ser de **provisió**, de **protecció**, de **sanejament**, d'**urbanisme i trànsit** i de **cultura i oci**.

1. Respon.

- Què són els serveis municipals? _____

- Quins tipus de serveis municipals hi ha? _____

2. Observa el dibuix i encercla tres problemes que hi ha en aquesta localitat.

■ Ara, marca la resposta correcta.

- El servei municipal encarregat de resoldre el problema del trànsit és el...
 servei d'urbanisme i trànsit. servei de cultura i oci.
- El servei encarregat de recollir el fem és el...
 servei de neteja. servei de provisió.
- El servei encarregat d'arreglar la vorera és el...
 servei d'enllumenat. servei d'urbanisme.

Nom _____ Data _____

Recorda

- El temps es divideix en **passat, present i futur**. Per a mesurar **períodes curts** de temps, utilitzem els dies, les setmanes, els mesos o els anys. Per a mesurar **períodes llargs**, utilitzem la dècada, el segle o el mil·lenni.
- Coneixem el passat a través de **documents escrits, gràfics o materials**.

1. Recorda i escriu dues coses que vas fer en els períodes de temps següents.

Fa una setmana	<ul style="list-style-type: none"> • _____ • _____
Fa un mes	<ul style="list-style-type: none"> • _____ • _____
Fa un any	<ul style="list-style-type: none"> • _____ • _____

2. Escriu de quin tipus de document es tracta.

gràfic

escrit

material



Nom _____ Data _____

Recorda

Les tradicions, les festes, els símbols i els monuments ens ajuden a recordar el passat de la localitat en què vivim.

1. Observa els dibuixos i escriu les paraules següents en el lloc corresponent.

En l'actualitat

Fa centenars d'anys

Fa milers d'anys



2. Relaciona.

castell

bandera

ball típic

estàtua

tradicció

monument

símbol

3. Pensa en la teua localitat i completa.

- Una tradició. ▶ _____
- Un monument. ▶ _____
- Una festa. ▶ _____
- Un símbol. ▶ _____

Nom _____ Data _____

Recorda

La **localitat** canvia amb el **pas del temps**. Podem conèixer com va ser a través de les seues construccions i de la forma de vida de les persones que l'habitaven.

1. Encercla segons la clau.

roig

Fa milers d'anys.

blau

Fa centenars d'anys.

verd

En l'actualitat.

ON VIVIEN?



COM ES DESPLAÇAVEN?



Nom _____

Data _____

El nostre esquelet

L'esquelet és una característica de tots els animals vertebrats.

L'esquelet humà està format per 206 ossos i té funcions molt importants:

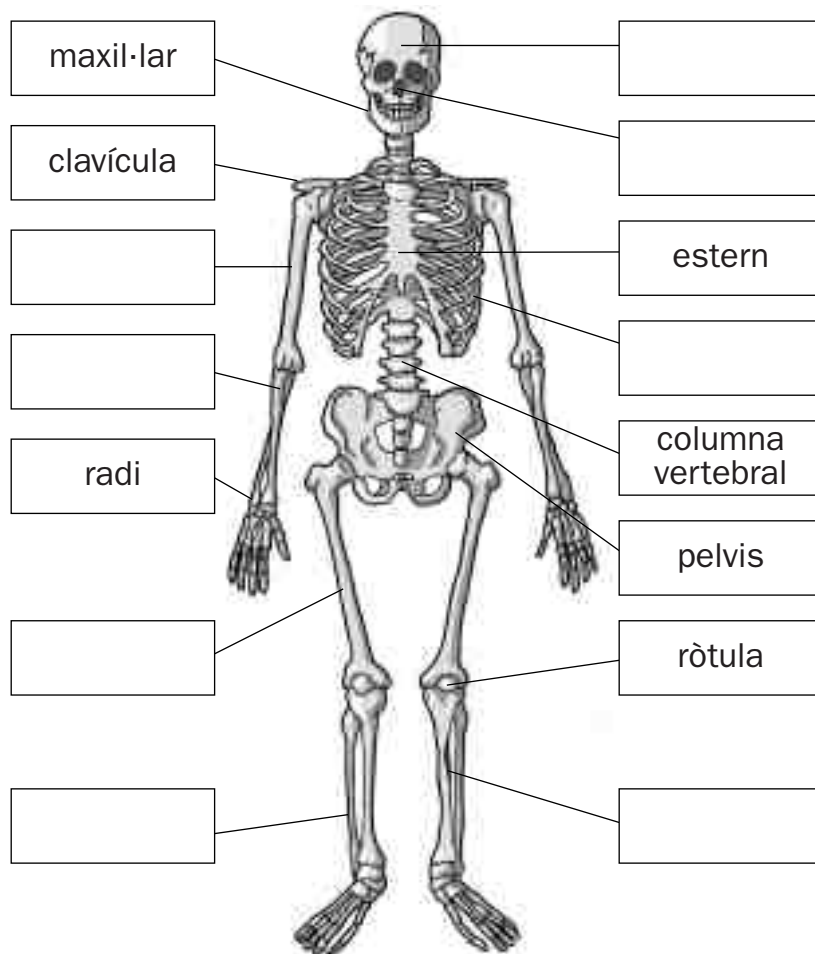
1. Donar forma al nostre cos i sostindre'l.
2. Protegir nombrosos òrgans vitals, com ara el cor o el cervell.
3. Servir de suport a la majoria dels nostres músculs.

Els ossos del nostre esquelet tenen grandàries i formes molt variades. Hi ha ossos llargs, ossos curts, ossos plans...

El més llarg és el fèmur, l'os de la cuixa. Alguns dels més xicotets són el martell, l'enclusa i l'estrep, que es troben en l'orella interna.

1. Escribeu els següents noms d'ossos en el lloc corresponent.

- fèmur
- tibia
- frontal
- costelles
- húmer
- nasal
- cúbit
- peroné



2. Classifica els ossos següents segons pertanyen al cap, al tronc o a les extremitats.

frontal	estern	pelvis
ròtula	clavícula	tíbia
nasal	radi	maxil·lar

Cap	Tronc	Extremitats
<hr/> <hr/> <hr/>	<hr/> <hr/> <hr/>	<hr/> <hr/> <hr/>

3. Completa el text següent.

El nostre esquelet està format per 206 _____
i té funcions molt importants.

L'esquelet sosté el nostre _____
i li dóna forma.

Les _____ protegeixen òrgans com ara
el cor i els pulmons; el _____
protegeix el cervell, i la _____
protegeix la medul·la espinal.

Els ossos tenen distintes formes i grandàries. El _____
és l'os més llarg, i el _____,
l'_____ i l'_____,
situats en l'orella, són els ossos més menuts.

Nom _____

Data _____

Com veiem

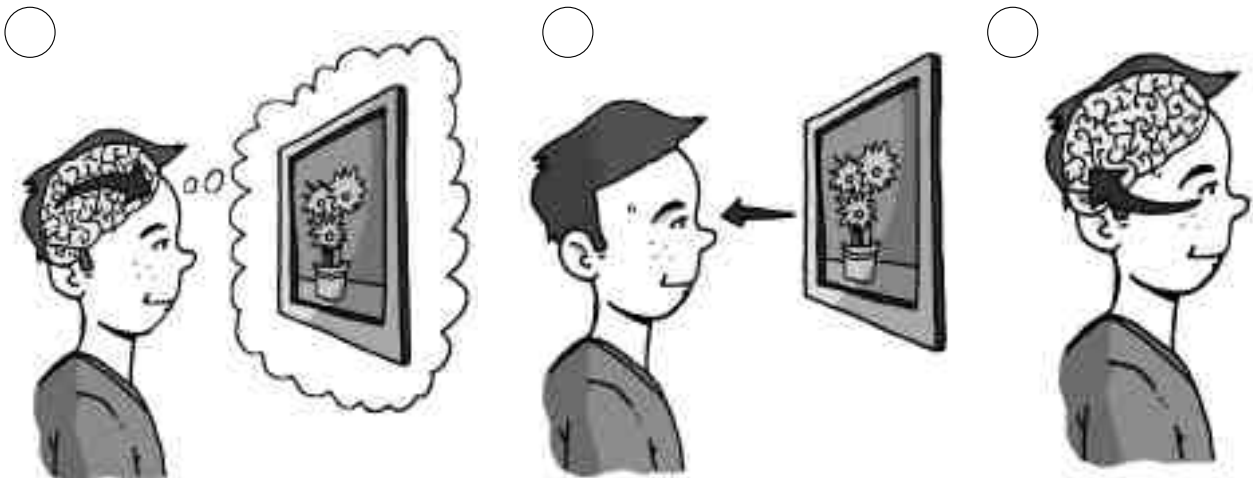
La informació que rep l'òrgan de la vista és processada pel nostre cervell. Aquest sentit funciona de la manera següent:

- Primer, els ulls capten un estímul de l'exterior.
- Després, els ulls converteixen aqueixa informació en impulsos nerviosos. Els impulsos nerviosos són xicotets corrents elèctrics que recorren els nostres nervis.
- A continuació, els nervis porten la informació fins al cervell.
- Per últim, el cervell rep la informació, l'analitza i és, llavors, quan veiem.

Tanmateix, hi ha ocasions en què el cervell interpreta de manera distinta la informació que rep dels ulls; es produeixen llavors les il·lusions òptiques.

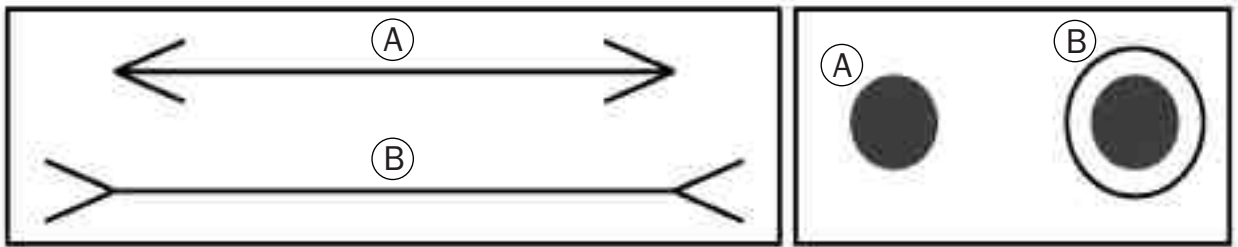


1. Llig el text, observa els dibuixos i ordena el procés de funcionament del sentit de la vista.



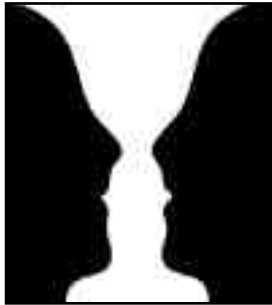
■ Ara, explica amb les teues pròpies paraules com funciona el sentit de la vista.

2. Observa els dibuixos i marca la resposta correcta.



- Quina línia és més llarga? A B
- Quin cercle és més gran? A B

3. Mira atentament els dibuixos. Després, explica què veus en cada un.



4. Acosta, a poc a poc, la cara al paper, fins que toques la línia vertical amb la punta del nas. Després, contesta.



- On està l'espelma?
-
-
-
-
-

Nom _____ Data _____

De pressa, de pressa

Encara que hi ha animals que no es desplacen, com les esponges i els percebes, que viuen sempre enganxats a les roques, la majoria es desplaça d'un lloc a l'altre i ho fa de diferents maneres:

- Volant, com les aus, les ratapenades i els insectes.
- Nadant, com els peixos, les balenes o les tortugues marines.
- Arrossegant-se per terra, com les serps.
- Caminant, com els éssers humans, l'estruç o el ratolí.

Però no tots els animals es desplacen a la mateixa velocitat. Alguns animals recorren en una hora el que altres en un any. Vegem-ne alguns exemples:

VELOCITAT	ANIMALS		
	En terra	En l'aire	En l'aigua
Els més lents	El <i>peresós</i> recorre 12 m per hora.	Una <i>xicoteta</i> <i>mosca</i> recorre 35 m per hora.	La <i>perca</i> recorre 2,10 km per hora.
Els més ràpids	El <i>guepard</i> pot recórrer 100 km per hora.	El <i>falcó</i> arriba a volar fins als 300 km per hora.	El <i>peix vela</i> es trasllada a 110 km per hora.

Perquè te'n faces una idea, l'ésser humà, caminant a pas normal, recorre en una hora entre 5 i 6 quilòmetres.

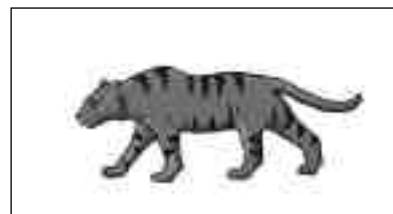
1. Uneix cada animal amb la seua manera de desplaçar-se.



vola

nada

camina



2. Dibuixa aquests animals.

clòtxina	cangur	serp

■ **Escriu davall de cada un com es desplaça.**

3. Respon.

- Amb quina funció vital dels éssers vius relacionaries el desplaçament dels animals? Per què?

- Quins éssers vius no poden desplaçar-se? Com realitzen la funció de relació?

4. Completa amb dos noms d'éssers vius que pugues trobar en el pati del col·legi o en un jardí. Després, explica com realitzen la funció de relació.

- ---

- ---

Nom _____ Data _____

Els animals combaten el fred

Quan arriba l'hivern i les temperatures baixen, molts animals es veuen en la necessitat de buscar la manera de combatre el fred.

Una manera de fer-ho és **hibernant**.

La hibernació no és més que l'estat d'endormiscament en el qual entren alguns animals els mesos més freds de l'any. Per exemple, els lirons, els óssos, les tortugues, les ratapenades i les granotes hibernen i romanen adormits tot l'hivern.

Per a combatre el fred, altres animals **migren**, la qual cosa significa que recorren llargues distàncies per a localitzar llocs amb un clima més càlid. Les cigonyes, els antílops, les balenes, les oronetes o les oques són alguns exemples d'animals migratoris.



1. Llig el text i explica què signifiquen aquestes paraules.

- Migrar: _____

- Hibernar: _____

2. Encercla segons la clau.

blau

migració

roig

hibernació



3. Observa i escriu tres característiques de cada un d'aquests animals.



- _____
- _____
- _____



- _____
- _____
- _____



- _____
- _____
- _____

■ Quina característica tenen en comú aquests tres animals? Pensa i respon.

Nom _____ Data _____

Peus al cap

Els cefalòpodes són animals que viuen en la mar. El seu nom significa «peus al cap», i es refereix al fet que els peus d'aquests animals en realitat són els seus tentacles, que parteixen del cap, tot envoltant la boca.

Són exemples de cefalòpodes els calamars, les sépies i els polps.

Per cert, el polp està considerat com un dels animals invertebrats més intel·ligents del món marí.

El seu cos tou s'assembla a una enorme bossa, té huit tentacles i els seus moviments els realitza reptant, nadant o per propulsió.

Es defensa dels enemics de dues maneres: cegant-los amb la tinta que els llança o canviant el color de la pell per a confondre's amb el lloc on està i així ocultar-se.



1. Contesta.

- Què significa la paraula *cefalòpode*?

- Els cefalòpodes, són vertebrats o invertebrats? Per què?

- Tots els animals marins són invertebrats? Per què?

- Quins altres animals coneixes que es desplacen nadant? Escriu-ne tres exemples.

2. Classifica aquests animals invertebrats.

abella

cloïssa

medusa

eruga

arna

cuc de terra

calamar

libèl·lula

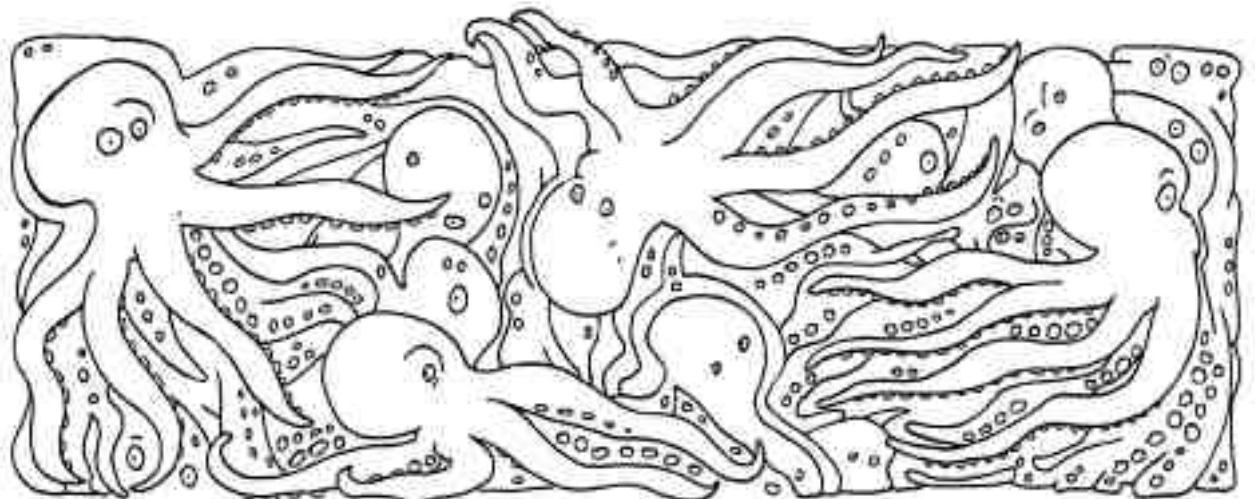
escorpí

Animals invertebrats		
D'aire	D'aigua	De terra
_____	_____	_____
_____	_____	_____
_____	_____	_____

3. Completa amb dades d'animals invertebrats que conegues.

Animal	Així es desplaça	Lloc on viu
_____	_____	_____
_____	_____	_____
_____	_____	_____
_____	_____	_____

4. Troba tres polps en aquest dibuix i acoloreix-los.



Nom _____

Data _____

Redona o plana?

Hui, tot el món sap que la Terra té forma d'esfera. Tanmateix, aquesta idea no sempre va estar en la ment dels éssers humans i va ser acceptada universalment fa uns cinc-cents anys.

Si es mira cap a l'horitzó és fàcil imaginar que el nostre planeta és pla i que el Sol, les altres estrelles i la resta dels planetes giren al voltant de la Terra. Per això, aquesta creença es va mantindre durant tant de temps.

Tanmateix, gràcies als navegants del segle XVI, especialment al portugués Fernão Magalhães i a l'espanyol Juan Sebastián Elcano, que van aconseguir donar la primera volta al món en vaixell, hui sabem, sense cap mena de dubte, que la Terra és esfèrica.



1. Quina és la principal idea del text? Decideix i marca amb X.

- La Terra és plana.
- El Sol, les estrelles i els planetes giren al voltant de la Terra.
- Gràcies als navegants del segle XVI, hui sabem que la Terra és redona.
- És impossible saber quina és la forma del planeta Terra.

2. Imagina com es veu la Terra des de l'espai i descriu-la.

Pensa en la forma del planeta, en el color dels continents i dels oceans...

3. Si la Terra fóra plana, podríem donar la volta al món en vaixell?
Què succeiria? Pensa i explica-ho.

4. Esbrina a què es refereixen les definicions següents i encercla-les en la sopa de lletres.

- Satèl·lit que es mou al voltant de la Terra. ▶ _____
- Moviment de la Terra sobre el seu eix. ▶ _____
- Moviment de la Terra al voltant del Sol. ▶ _____
- Estrela del Sistema Solar molt important per a la vida en la Terra. ▶ _____
- Tercer planeta del Sistema Solar. ▶ _____
- Capa d'aire que envolta la Terra. ▶ _____
- Planeta més gran del Sistema Solar. ▶ _____

T	R	A	N	S	L	A	C	I	Ó
Q	O	W	R	T	Y	U	P	J	K
A	T	M	O	S	F	E	R	A	L
D	A	H	K	M	N	B	S	X	L
Z	C	V	M	T	R	Y	S	H	U
T	I	T	E	R	R	A	O	P	N
M	Ó	X	S	F	R	W	L	Q	A
A	P	E	J	Ú	P	I	T	E	R

5. Escriu els noms dels planetes del Sistema Solar.

Nom _____ Data _____

Com arriba l'aigua fins a les nostres cases?

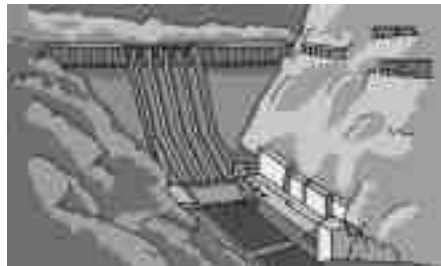
L'aigua dels rius s'emmagatzema als embassaments.

En aquests embassaments l'aigua conté substàncies perjudicials per a la nostra salut i, per tant, no es pot beure.

L'aigua es tracta i es fa apta per al consum en les plantes potabilitzadores.

L'aigua potable es canalitza a través de canonades subterrànies que arriben fins a les nostres llars.

L'aigua usada a les cases es transporta a través d'unes canonades anomenades desguassos a les clavegueres i, d'allí, fins a les depuradores, on es torna a tractar.



1. Respon.

- On s'emmagatzema l'aigua dels rius?

- Per on arriba l'aigua a les cases?

- On es fa l'aigua apta per al consum?

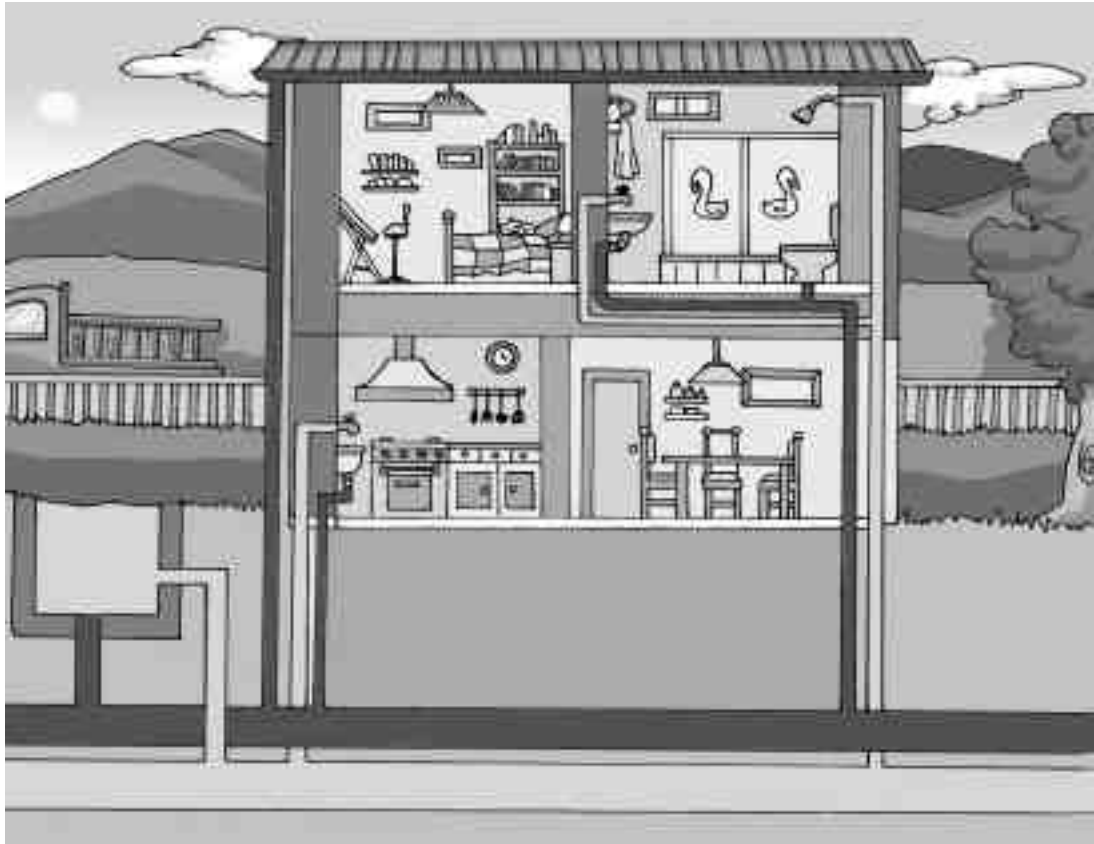
- On va a parar l'aigua bruta?

2. Explica què és l'aigua potable i on podem obtindre-la.

3. Encercla segons la clau. Després, contesta.

roig → Les canonades que porten aigua neta.

blau → Les canonades que porten aigua bruta.



- Quines habitacions són les que tenen entrada i eixida d'aigua?

**4. L'aigua és un bé necessari i escàs. Què faries per a estalviar aigua?
Escriu-hi tres idees.**

- _____

- _____

- _____

Nom _____

Data _____

La roda a través del temps

Un dels invents que van revolucionar la història del transport va ser, sense cap mena de dubte, el de la roda.

La roda, que és una peça redona que gira entorn d'un eix, aparegué fa uns 5000 anys. Les primeres rodes eren de fusta massissa. Amb el pas del temps, se li van afegir radis.

Després, es van fabricar rodes metàl·liques, cosa que va facilitar el transport de grans pesos.

Posteriorment, les rodes metàl·liques es van recobrir amb una cambra de goma o cautxú. Aquestes rodes són les que s'utilitzen en l'actualitat, ja que són més lleugeres i resistents.



1. Observa els dibuixos i encercla la roda més antiga.



- Explica per què creus que la roda que has encerclat és la més antiga.

2. Com creus que es transportaven els objectes pesats abans de la invenció de la roda? Pensa i respon.

3. Localitza en la sopa de lletres cinc mitjans de transport que utilitzen rodes.

R	B	I	C	I	C	L	E	T	A
W	A	P	I	P	A	Z	F	G	W
S	A	U	T	O	M	Ò	B	I	L
C	U	E	P	L	I	X	D	O	I
G	Y	L	M	K	Ó	A	I	J	Q
T	R	E	N	O	Ç	V	B	M	L
S	H	B	A	R	D	M	I	Y	X
F	U	R	G	O	N	E	T	A	P

■ Coneixes algun tipus de transport que no utilitze rodes? En cas afirmatiu, escriu-ne el nom i explica com es desplaça.

4. Completa el dibuix de la roda amb les paraules següents.

llanda

cambra

pneumàtic

radi



Nom _____ Data _____

El mapa del temps

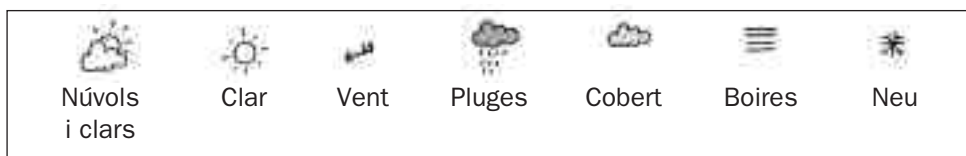
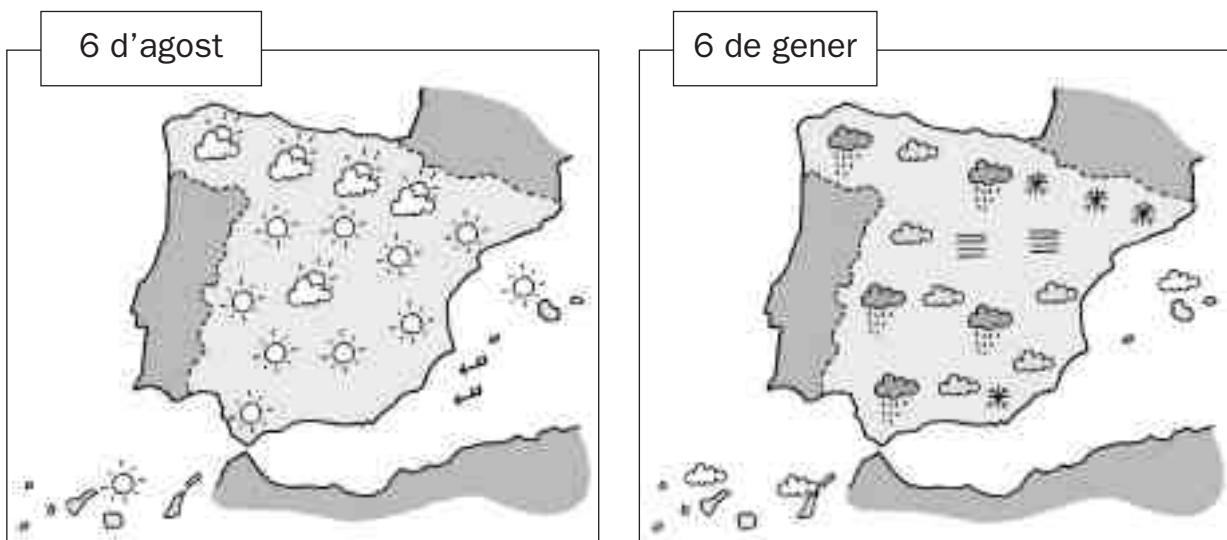
En un mapa del temps es representa, mitjançant símbols, el temps que es preveu que farà al llarg d'un dia en un lloc determinat.

En la llegenda s'explica el significat dels símbols que apareixen en el mapa.

Per exemple, el símbol ☀️ significa que el cel estarà clar i lluirà el sol.

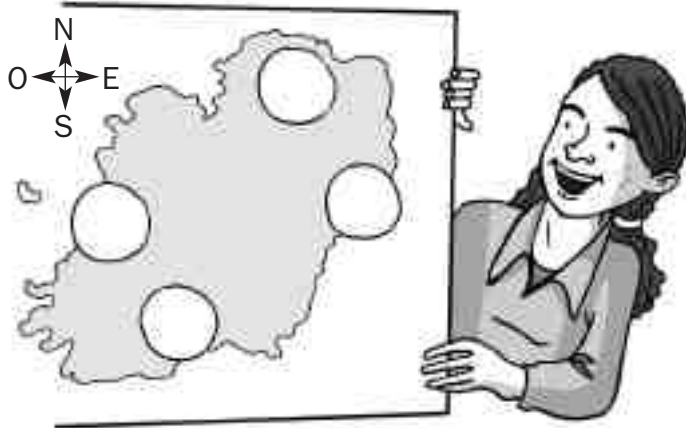
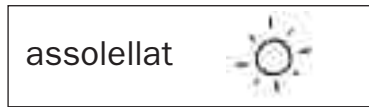
El símbol ☁️ vol dir que al llarg del dia hi haurà moments en què lluirà el sol i d'altres en què el cel estiga núvol.

1. Observa els mapes. Després, respon.

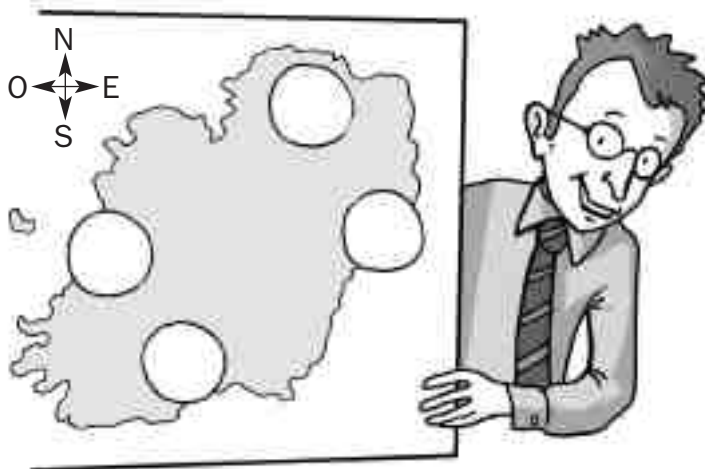


- En quina data ha plogut més? _____
- En quina data ha nevat? _____
- En quina data fa un temps més assolellat? _____
- En quina data el temps ha sigut més calorós? Per què ho saps? _____

2. Observa els mapes, llig el que diu cada personatge i dibuixa el símbol en el cercle corresponent.



Hui s'espera neu en el nord, que estiga assolellat en l'oest, que hi haja boira en el sud i que en l'est ploga.



Demà s'esperen tempestes en el nord, vent fort en l'est, boires en l'oest i en el sud estarà assolellat.

3. Pensa en la teua localitat i explica quin temps va fer ahir.

Nom _____ Data _____

Islàndia

Al nord d'Europa es troba un país que és una gran illa, per això s'anomena Islàndia. Els víkings hi van arribar fa uns quants centenars d'anys.

L'illa va nàixer d'una erupció volcànica. De fet, a Islàndia hi ha més de trenta volcans actius.

És normal trobar-s'hi glaceres, brolladors d'aigua calenta i guèisers, que són dolls d'aigua i vapor molt calents que ixen de l'interior de la Terra i que pugen a gran altura.

El paisatge d'Islàndia és sorprenent. Diuen els astronautes que s'assembla al paisatge de la Lluna pels cràters, els deserts de lava i les planures cobertes de cendra que hi ha. Però a Islàndia hi ha rius, cascades i camps de molsa verda, i a la Lluna no.

Els islandesos viuen sobretot de la pesca, ja que les terres no són bones per al conreu.



1. Respon.

- Per què Islàndia s'anomena així?

- On està Islàndia?

- Què són els guèisers?

- Com és el paisatge d'Islàndia?

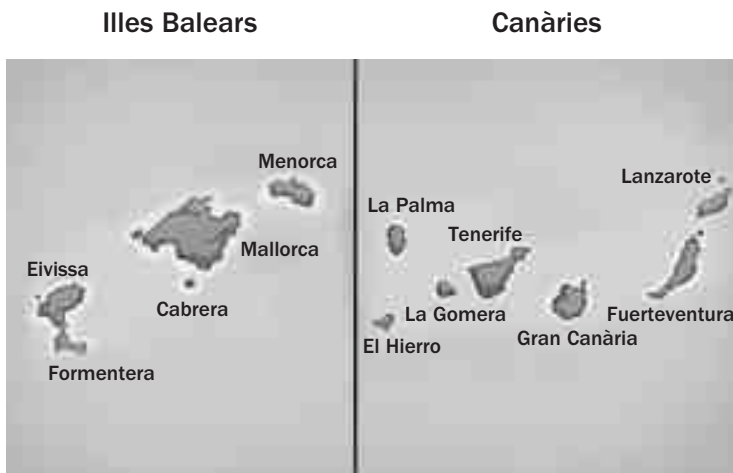
- Per què l'agricultura no té importància a Islàndia?

2. En què s'assemblen i en què es diferencien els paisatges d'Islàndia i de la Lluna? Explica-ho.

S'assemblen en...

Es diferencien en...

3. Encercla en la sopa de lletres tres illes de l'arxipèlag de les Balears i tres illes de l'arxipèlag de les Canàries.



L	A	N	Z	A	R	O	T	E
A	F	Q	W	P	X	S	E	M
G	H	V	I	M	S	A	N	V
O	C	T	Q	B	S	L	E	Ç
M	E	N	O	R	C	A	R	S
E	I	V	I	S	S	A	I	R
R	A	R	E	V	I	S	F	U
A	F	O	X	Q	R	O	E	L
D	M	A	L	L	O	R	C	A

4. En cada fila ratlla la paraula que sobra i explica per què.

A → cap golf cim península

Sobra _____, perquè _____

B → cim bermudes falda peu

Sobra _____, perquè _____

Nom _____ Data _____

Pobles i ciutats

Moltes localitats espanyoles existeixen des de fa milers d'anys. Tanmateix, no totes han crescut igual.

Algunes han crescut ràpidament i s'han convertit en pròsperes ciutats, amb amples avingudes i grans edificis que acullen milers de persones procedents de distints llocs.

Altres han canviat molt poc al llarg del temps i fins i tot hi ha pobles que s'han quedat quasi buits ja que la majoria dels seus habitants els han abandonat a la recerca de millors oportunitats.



1. Contesta.

- Per què augmenta la població d'un lloc?

- Per què hi ha més població en les ciutats que en els pobles?

2. Què hi ha en les ciutats que no hi ha en els pobles? Acoloreix.

aparcaments

hospitals

col·legis

cinemes

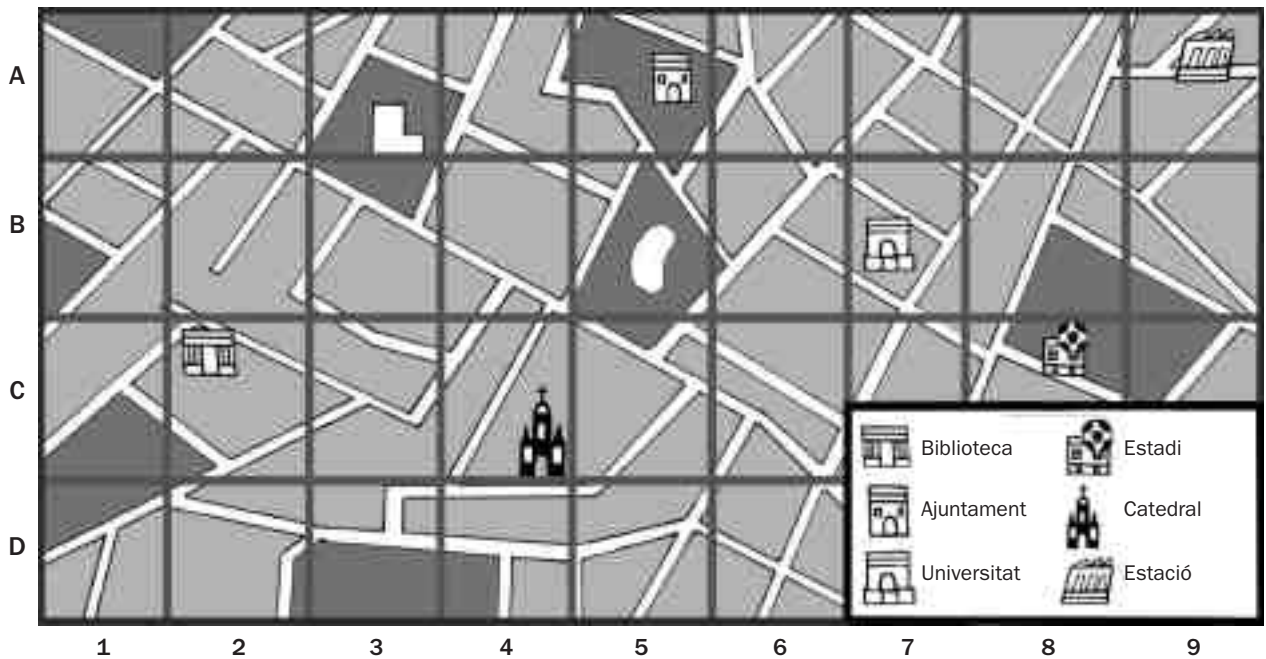
universitats

parcs

platges

horts

3. Observa el plànol.



■ Ara, escriu el número i la lletra on estan localitzats els llocs següents.

- | | | | | | |
|---------------|---|----------------------------------|--------------|---|----------------------|
| • Catedral | ▶ | <input type="text" value="C-4"/> | • Estació | ▶ | <input type="text"/> |
| • Estadi | ▶ | <input type="text"/> | • Ajuntament | ▶ | <input type="text"/> |
| • Universitat | ▶ | <input type="text"/> | • Biblioteca | ▶ | <input type="text"/> |

4. Fixa't en el plànol i marca les següents rutes segons la clau.

De la biblioteca a l'ajuntament.

De l'estació a l'estadi.

De la universitat a l'ajuntament.

5. D'on creus que és aquest plànol: d'un poble o d'una ciutat? Per què?

Nom _____ Data _____

Un producte americà

La creïlla és un dels aliments que més es consumeixen en el món. És molt saborosa i pot ser deliciosa, fregida, cuita o torrada. Però aquesta planta, tan habitual i tan útil hui dia, era desconeguda a Europa fa 600 anys.

La creïlla és originària d'Amèrica i van ser els primers exploradors espanyols que arribaren a aquell continent els qui la introduïren al nostre país.

Per a conrear-la és necessari realitzar de manera ordenada les tasques següents:

Preparar la terra. Consisteix a deixar el terreny net d'herbes i pedres. Es fa al final de l'hivern i sol utilitzar-s'hi una aixada.

Adobar. Es tracta de llançar fertilitzants, fem..., a la terra per tal que les plantes cresquen més i millor. Es fa al principi de la primavera.

Llaurar. Consisteix a remoure la terra i fer-hi solcs. Es fa al principi de la primavera.

Sembrar. Consisteix a depositar la llavor en els solcs. Es fa a la primavera.

Recol·lectar. Una vegada que les plantes han crescut i les creïlles tenen la grandària adequada, amb l'ajuda d'una aixada, es desenterren i es recullen. Aquesta tasca es fa a l'estiu.

1. Marca amb X la resposta correcta.

- La creïlla és originària de...

... Espanya.

... Europa.

... Amèrica.

- La creïlla se sembra...

... a la primavera.

... a l'hivern.

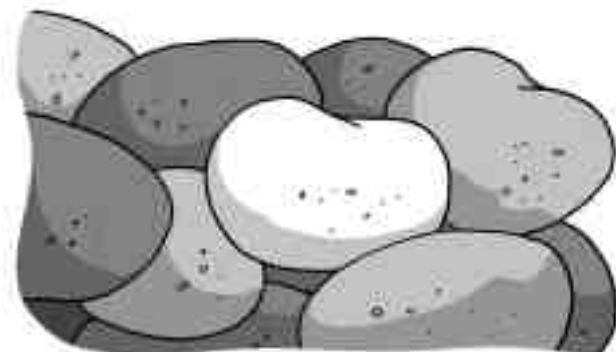
... a la tardor.

- La creïlla es recol·lecta...

... a l'estiu.

... a la tardor.

... quan plou.



2. Observa el dibuix.



- On creix la creïlla?

- Quin tipus de tija té aquest tipus de planta: herbàcia o llenyosa? Per què?

3. Observa els dibuixos i escriu davall de cada un el nom de la tasca que representa.

preparar la terra

adobar

semmbrar

recol·lectar



4. Per què no es menjaven creïlles a Europa fa 600 anys? Pensa i explica-ho.

Nom _____ Data _____

Ciutats Patrimoni de la Humanitat

L'Organització de les Nacions Unides per a l'Educació, la Ciència i la Cultura (Unesco) és l'organisme dependent de les Nacions Unides encarregat de promoure la pau, la solidaritat, el desenvolupament i el progrés a través de l'educació, la ciència, la cultura i les comunicacions.

La Unesco s'encarrega, entre altres coses, de concedir el títol de ciutat Patrimoni de la Humanitat als llocs del món que tenen un especial interès i que es volen preservar per a futures generacions. A Espanya, 13 ciutats han rebut aquest títol.

Ciutats espanyoles Patrimoni de la Humanitat



1. Observa el mapa i escriu el nom de les ciutats espanyoles que són Patrimoni de la Humanitat.

2. Imagina que has de viatjar a una de les ciutats espanyoles Patrimoni de la Humanitat i completa la fitxa següent.

- Nom de la ciutat.

- Comunitat Autònoma a la qual pertany.

- Marca el mitjà de transport que utilitzaries per anar-hi.

 cotxe vaixell tren avió

- On buscaries informació sobre aqueixa ciutat? Marca dues opcions.

 Internet televisió guies de viatge enciclopèdies

- On t'allotjaries? Marca una opció.

 hotel càmping apartament

- Marca dos llocs que t'agradaria visitar.

 museus monuments parcs d'atraccions zoo

3. Ara, explica per què has triat aqueixa ciutat i què t'agradaria fer-hi.

4. El turisme és un servei? Per què? Respon.

Nom _____ Data _____

Els ajuntaments

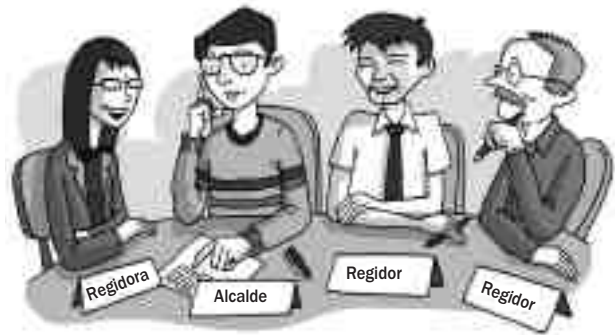
Tots els municipis espanyols tenen un ajuntament.

En els ajuntaments treballen les persones que fan que el municipi funcione.

La màxima autoritat n'és l'alcalde, que representa el municipi i coordina el treball que realitzen els regidors.

Els regidors són triats pel conjunt de la població del municipi cada quatre anys mitjançant unes eleccions municipals.

Per a votar en les eleccions municipals, els ciutadans han d'estar registrats en el padró municipal i ser majors d'edat, és a dir, tindre més de díhuit anys.



1. Respon.

- On hi ha ajuntaments?

- Què són les eleccions municipals?

- Què significa ser major d'edat?

2. Què és el padró municipal? Investiga i explica.

3. Observa quin és el procés de les eleccions municipals.



■ Ara, relaciona cada paraula amb el seu significat.

urna electoral	persona que es presenta a unes eleccions.
vot	papereta en què apareixen els noms de les persones que es presenten a unes eleccions.
col·legi electoral	caixa en què els ciutadans introdueixen els seus vots.
candidat	lloc al qual els ciutadans van a votar.

4. Per què les urnes són transparents? Pensa-ho i respon.

Nom _____ Data _____

Una pinacoteca

Una pinacoteca és un museu dedicat a exposar pintures.

Normalment, les grans pinacoteques del món es troben en les grans ciutats. Per exemple, el museu del Prado està a Madrid; el Louvre, a París; el British Museum, a Londres, i el Museum of Modern Art, a Nova York.

En els museus de pintura es guarden, es protegeixen i s'exposen quadres d'interès històric o cultural.

En aquests grans centres de l'art solen treballar moltes persones que realitzen diferents tasques, per exemple:

- El director, que és el màxim responsable del museu i és l'encarregat de coordinar els altres professionals que hi treballen.
- Els conservadors, que són les persones que tenen cura que les pintures del museu es troben en perfecte estat.
- Els restauradors, que s'encarreguen de reparar els quadres del museu.
- Els vigilants, que són els responsables de protegir les pintures exposades en les sales del museu.



1. Investiga i completa les preguntes per a les respostes següents.

- Què es una _____?
És un museu de pintura.
- Què és una b_____?
És un lloc on es guarden i conserven llibres.
- Què és una h_____?
És un lloc on es guarden i conserven revistes i periòdics.
- Què és una d_____?
És un lloc on es guarden i conserven discos.

2. Busca en la sopa de lletres el nom de quatre professionals que treballen en un museu.

V	I	G	I	L	A	N	T	G	N	N
Q	O	W	R	T	Y	U	P	J	K	K
C	O	N	S	E	R	V	A	D	O	R
D	A	H	K	M	N	B	S	X	L	L
Z	C	B	M	T	R	Y	S	H	U	U
R	E	S	T	A	U	R	A	D	O	R
M	O	X	S	F	R	W	L	Q	A	A
A	N	E	D	I	R	E	C	T	O	R

3. Observa aquest edifici i llig el text.

El museu Guggenheim

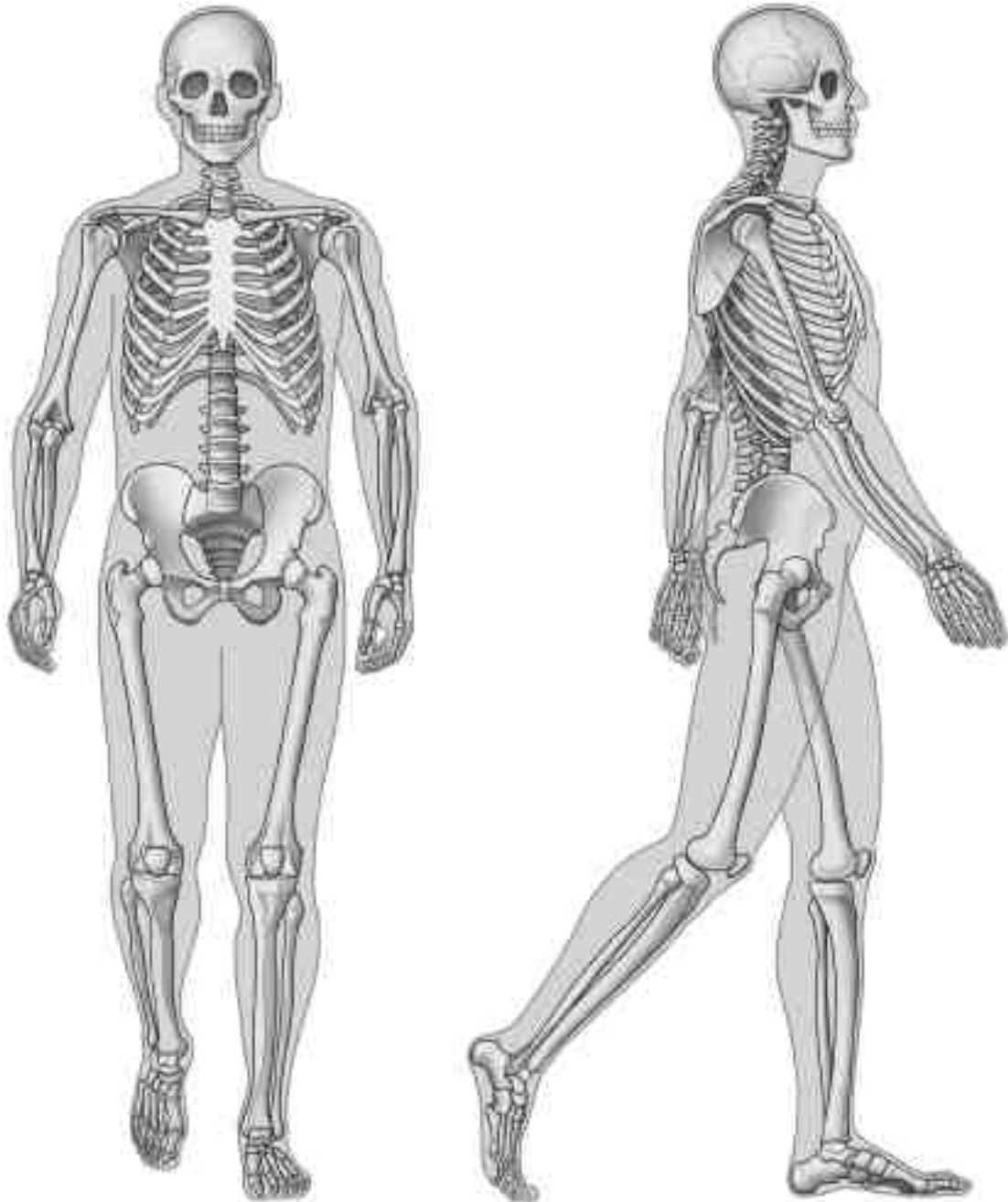
El museu Guggenheim es troba a Bilbao i el va dissenyar Frank O. Gehry. Es va començar a construir en 1998 i en la seua construcció es va utilitzar acer, titani, pedra, aigua...

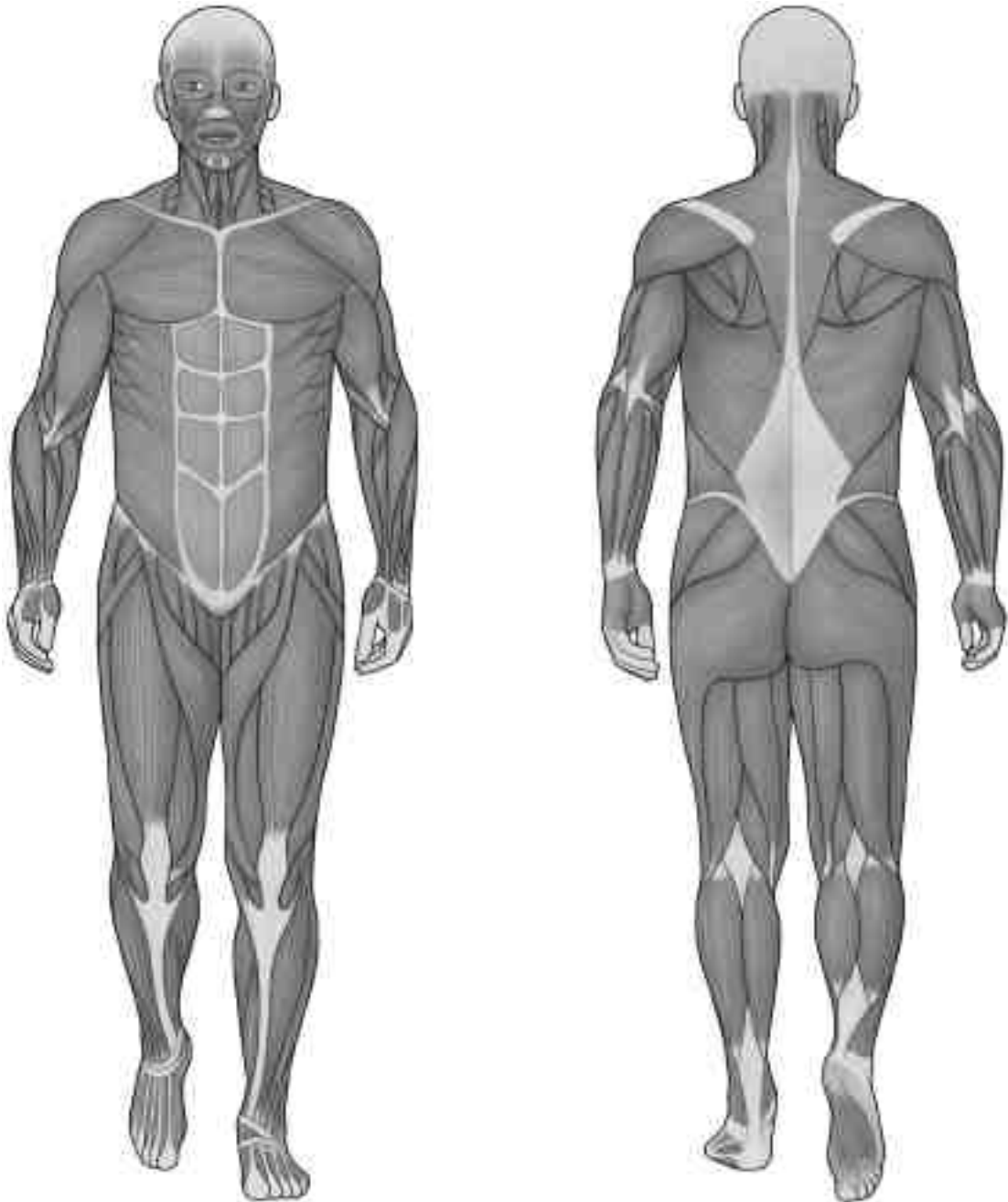
En aquest museu es realitzen exposicions de pintura, escultura, fotografia, vestits...



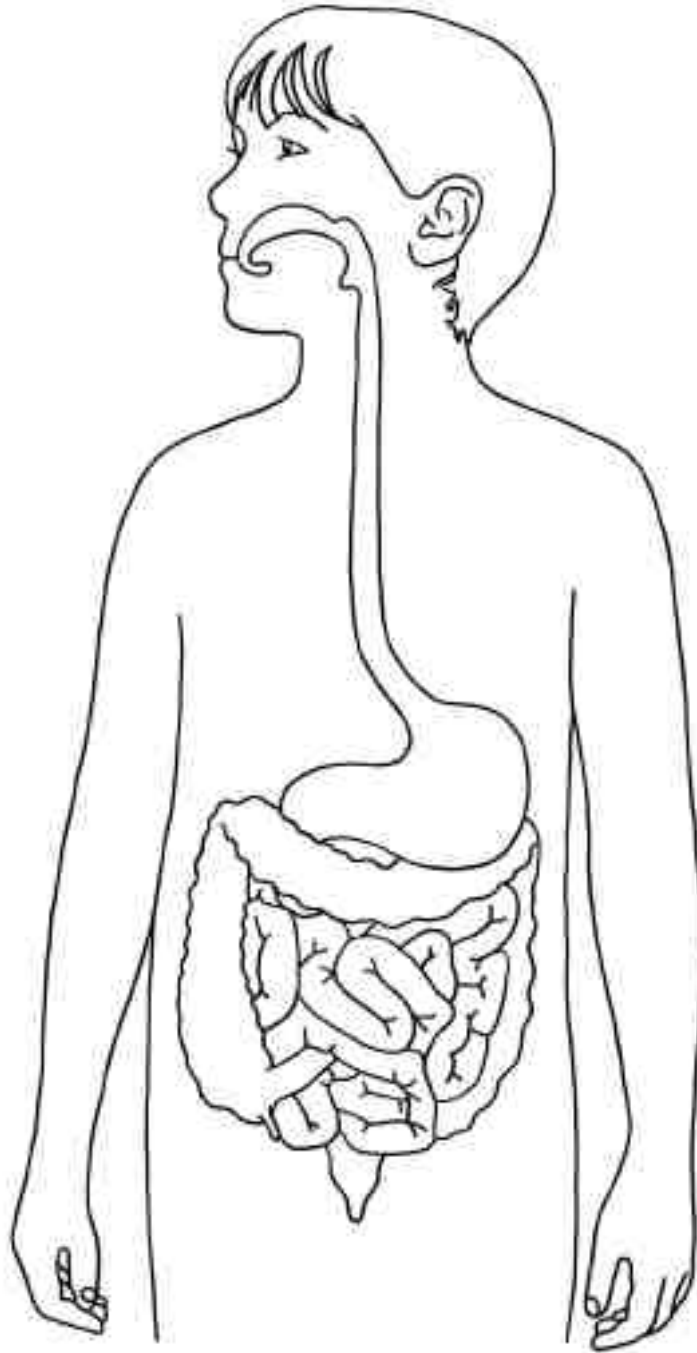
- Ara, informa't sobre un museu de la teua Comunitat Autònoma i completa la fitxa següent.

• Nom del museu: _____.
• Lloc en què es troba: _____.
• Data de construcció: _____.
• Autor de l'edifici: _____.
• Per a què s'utilitza: _____.
_____.





L'aparell digestiu



Solucions

Reforç 1: El cos humà

1. Resposta gràfica (R. G.).
2. Resposta model (R. M.):
Un òrgan que es troba en el cap: *el cervell*.
Un òrgan que es troba en el tronc: *el cor*.
Una extremitat inferior: *la cama*.

Reforç 2: Ossos, músculs i articulacions

1. R. G.
2. Ossos.
Articulacions.
Músculs.
3. Colze.
Muscle.
Monyica.
Genoll.
Turmell.

Reforç 3: Creixem i canviem

1. R. G.
Infància.
Adolescència.
Edat adulta.
Ancianitat.
2. Infància: cauen les dents de llet i n'ixen les definitives.
Adolescència: el nostre cos es prepara per a ser adult.
Edat adulta: el nostre cos està preparat per a tindre fills.
Ancianitat: el nostre cos és més fràgil i tenim menys força.

Reforç 4: La vista

1. R. G.
2. Pestanyes, celles, parpelles.
Pupil·la.
Iris.
Cristal·lí.
Retina.
Nervi òptic.

Reforç 5: L'oïda

1. Timpà, sons, vibració, orelles.
2. R. G.
3. Timpà: vibra quan hi arriben els sons.
Caragol: capta els sons.
Ossets de l'orella mitjana: es mouen quan vibra el timpà.
Nervi auditiu: porta la informació dels sons al cervell.

Reforç 6: L'olfacte, el gust i el tacte

1.

	Olfacte	Gust	Tacte
El seu òrgan és...	el nas	la llengua	la pell
Ens permet captar o conèixer...	les olors	els sabors	com són les coses que toquem

2. Papil·la gustativa – llengua – percep els sabors.
Pituïtària – nas – capta les olors.
Òrgan del tacte – pell – nota la calor o el fred.
3. Tomaca – oïda.
Baló – olfacte, gust.
Radiador – oïda, olfacte, gust.

Reforç 7: La nutrició

1. La nutrició consisteix a aconseguir energia i *materials* per al cos.
2. Necessiten aigua, sals minerals, diòxid de carboni i llum del sol.
Per l'arrel.
Per les fulles.
3. Carnívors – s'alimenten d'animals.
Herbívors – s'alimenten de plantes.
Omnívors – s'alimenten d'animals i plantes.

Reforç 8: La relació

1.

	Els animals	Les plantes
Tenen sentits?	sí	no
Es desplacen?	sí	no
Realitzen la funció de relació?	sí	sí

2. Els músculs – el sistema nerviós.

La vista, l'oïda, l'olfacte, el gust, el tacte.

Reforç 9: La reproducció

1. Les plantes poden reproduir-se de manera sexual, quan intervenen la part femenina i la masculina de la flor, o no sexual, quan no intervenen les flors ni les llavors, com els ocorre a les oliveres que es planten mitjançant esqueixos.

2. Vivípar, ovípar.

3. Reproducció, relació, relació.

Reforç 10: Els mamífers

1. R. G.

Vertebrats, pulmons, pèl, vivípars, llet, potes, aletes, ales.

Reforç 11: Els rèptils i les aus

1.

	Respiren per...	El seu cos està cobert de...	Es desplacen amb...	Naixen de...
Rèptils	pulmons	escates	potes	ous
Aus	pulmons	plomes	potes i ales	ous

2. Sí, perquè naixen d'ous.

Sí, perquè tenen esquelet.

Sí, en les potes.

Les aus alimenten les seues cries fins que aquestes poden valdre's per si mateixes.

Els rèptils no solen tindre cura de les cries.

Reforç 12: Els peixos i els amfibis

1. Els peixos viuen en l'aigua.

Els amfibis viuen en l'aigua quan naixen i quan són adults poden viure en la terra.

2. Grup: amfibi.

Pell: nua.

Desplaçament: nada i salta.

Respiració: pulmonar.

Reproducció: ovípara.

Grup: peix.

Pell: amb escates.

Desplaçament: nada.

Respiració: per brànquies.

Reproducció: ovípara.

Reforç 13: Els animals invertebrats

1. Tots els animals invertebrats se semblen en el fet que no tenen ossos ni columna vertebral.

2. Els cucs tenen el cos *tou* i de forma *allargada*.

Les aranyes tenen *huit* potes.

Els mol·luscos tenen el cos *dur* i cobert amb *una closca*.

Les meduses tenen *tentacles* i el seu cos és *gelatinós*.

3. Les meduses, els cucs, els mol·luscos i els artròpodes són grups d'invertebrats.

Reforç 14: Els insectes

1. R. G.

2. Cap, tòrax i abdomen.

Tenen sis potes.

Quatre ales.

Naixen d'ous.

Reforç 15: La Terra, el Sol i la Lluna

1. R. G.

2. Estrela, satèl·lit, planeta.

3. R. G.

Reforç 16: Els moviments de la Terra i de la Lluna

1. Translació, rotació.

2. R. G.

3. El moviment de rotació de la Terra dóna origen a... – ... el dia i la nit.

La Terra tarda a girar sobre si mateixa... – ... 24 hores.

El moviment de translació de la Terra dóna origen a... – ... les estacions.

La Terra tarda a girar al voltant del Sol... – ... 365 dies.

Reforç 17: La representació de la Terra

1. R. G.
2. Continents: Àfrica, Amèrica, Antàrtida, Àsia, Europa, Oceania.
Oceans: Atlàntic, Glacial Antàrtic, Glacial Àrtic, Índic, Pacífic.

Reforç 18: Els estats de l'aigua

1. Gasós.
Sòlid.
Líquid.
2. Plat – evaporació.
Gel – fusió.
Glaçonera – solidificació.
3. Calfar aigua.
Congelar aigua.
Fondre gel.

Reforç 19: L'aigua en la naturalesa

1. R. G.
2. R. M.: Aigua en estat líquid: riu, mar, aqüífer, llac.
Aigua en estat sòlid: en les muntanyes.

Reforç 20: El cicle de l'aigua

1. 4, 1, 3, 2, 5.
 1. L'aigua del mar s'evapora.
 2. El vapor d'aigua es condensa i forma els núvols.
 3. L'aigua dels núvols cau a la terra en forma de pluja, neu o pedra.
 4. Els rierols i els rius porten l'aigua fins a la mar de nou.
 5. Part de l'aigua penetra en el terreny i forma les aigües subterrànies.

Reforç 21: Les màquines

1. Funcionen amb electricitat: l'ordinador, l'equip de música i el ventilador.
Les impulsen les persones: les tissors, la grapadora i la maquineta de fer punta.
2. Resposta lliure (R. L.).

Reforç 22: Tipus de màquines

1.

```
graph LR; A[Tipus de màquines] --- B[simples]; A --- C[compostes]; B --- D[Estan formades per poques peces.]; C --- E[Estan formades per moltes peces.];
```

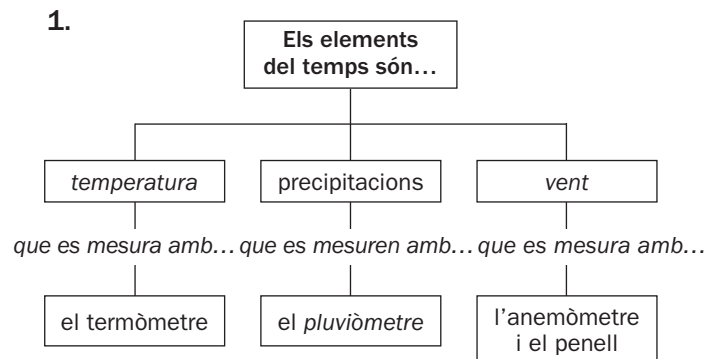
Estan formades per poques peces.

Estan formades per moltes peces.
2. Amb roig: filaberquí, pala, tirabuixó i martell.
Amb blau: bicicleta, despertador i telèfon mòbil.

Reforç 23: L'aire

1. Gall, bebé, globus, rodes de la bicicleta, planta.
2. Roda – l'aire no té forma pròpia, l'aire ocupa un espai.
Globus – l'aire no té forma pròpia, l'aire ocupa un espai, l'aire pesa.
3. F, F, V, V.

Reforç 24: El temps i el clima



2. El clima en les zones de muntanya té temperatures *baixes*, sobretot a l'hivern, i precipitacions *frequents* en forma de neu.
El clima en les zones de costa té temperatures *suaus* tot l'any.
El clima en les zones d'interior té temperatures *molt baixes* a l'hivern i *altes* a l'estiu. Les precipitacions són *escasses*.

Reforç 25: El temps i les estacions

1. Tardor, primavera, hivern, estiu.

2.

	Precipitacions	Temperatures
Hivern	Poden ser en forma de neu	Baixes
Primavera	Freqüents	Suaus
Estiu	Escasses	Elevades
Tardor	Freqüents	Moderades

Reforç 26: Els paisatges de muntanya

1. R. G.
2. Muntanyes.
Valls.
Serra.

Reforç 27: Els paisatges de planura

1. Hi ha carreteres.
Hi ha camps de cultiu.
Passa el tren.
Un riu recorre terres planes.
Hi ha una ciutat.
 - És un paisatge de planura, perquè és un extens terreny pla.
2. A, A, B, B, A, A.

Reforç 28: Els paisatges de costa

1. R. G.
2. Illa: porció de terra envoltada d'aigua per totes parts.
Cap: part de terra que entra en la mar.
Badia: entrada de la mar en la terra.
Península: terreny que està envoltat d'aigua per totes les parts tret d'una.

Reforç 29: Els rius

1. R. G.
2. Llit.
Curs.
Cabal.

Reforç 30: Els pobles

1. Costa, muntanya, planura.
2. Les cases tenen teulades inclinades perquè la neu hi esvare – poble de muntanya.
Els habitants poden dedicar-se al turisme i a la pesca – poble de costa.
Moltes persones treballen en la ramaderia i en la cura dels boscos – poble de muntanya.

Les carreteres són estretes i amb molts revolts – poble de muntanya.

Els carrers i les carreteres són rectes – poble de planura.

Molts dels seus habitants es dediquen a l'agricultura – poble de planura.

Reforç 31: Les ciutats

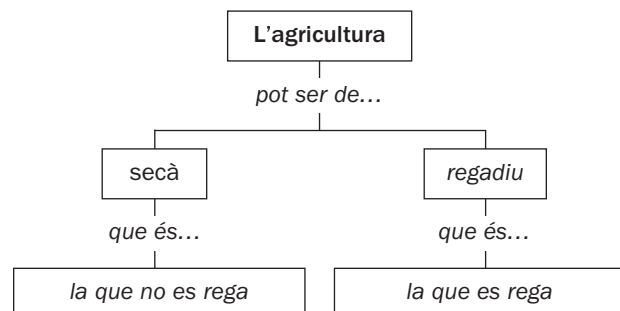
1. És una localitat menuda – poble.
Té carrers amples i llargs – ciutat.
Hi viuen moltes persones – ciutat.
Els carrers són curts i es distribueixen al voltant d'una plaça – poble.
2. Els carrers són estrets i té edificis històrics.
Els carrers són amples i els edificis tenen unes sis plantes.
Hi ha zones residencials, centres comercials, polígons industrials...
3. És un barri modern, perquè els edificis són alts i actuals.

Reforç 32: La població

1. Iolanda: adulta, rural.
Carles: jove, urbana.
Adrià: anciana, urbana.
2. Nombre de persones que naixen en un any – natalitat.
Nombre de persones que moren en un any – mortalitat.

Reforç 33: L'agricultura

1. Regadiu, secà.
- 2.



Reforç 34: La ramaderia i la pesca

1. S'ha de ratllar: ramaderia, boví, agricultura, litoral, extensiva.
2. La pesca d'altura i la pesca de litoral.
La pesca d'altura es fa en alta mar amb grans vaixells i la de litoral, prop de la costa amb embarcacions xicotetes.

Amb la d'altura, perquè les embarcacions són més grans i es passen molt de temps pescant.

Reforç 35: La indústria

1. Peix – llanda de conserva de peix.
Flor de cotó – tela.
Llet – formatge.
2. 3, 1, 4 i 2.
3. S'ha de ratllar medecines, vidre, corbates.

Reforç 36: Els serveis

1. S'ha d'encerclar el professor de matemàtiques, el metge, el bomber i el músic.
2. S'ha de ratllar: l'agricultura, privat, per una empresa privada, d'oci.
- 3.

Tipus de servei			
Empresarial	Sanitari	De comunicació	Cultural
electricista	infermer	periodista	músic
enginyer	cirurgià	locutor	actor

Reforç 37: El comerç

1. El comerç és l'intercanvi de productes i serveis per diners.
En el procés comercial intervenen els productors, els comerciants i els consumidors.
El comerç pot ser a l'engròs o al detall.
Hi ha dues formes de pagament: amb bitllets i monedes i amb targetes de crèdit.
2. Productor, majorista, transportista, minorista.

Reforç 38: Els transports i els mitjans de comunicació

1. Automòbil, tren, avió, vaixell.
2. Les dues oracions són:
 - Els mitjans de comunicació individuals, com el telèfon, la carta o el correu electrònic, porten informació d'una persona a una altra.

- Els mitjans de comunicació social, com la premsa, la televisió o Internet, transmeten informació a moltes persones.

Reforç 39: L'ajuntament

1. L'ajuntament s'encarrega del govern de la localitat.
Els veïns trien els regidors en les eleccions municipals.
L'alcalde presideix l'ajuntament.
2. En les eleccions municipals, que se celebren cada quatre anys, els veïns d'una localitat trien els regidors. Després de les eleccions, els regidors es reuneixen i nomenen un d'ells com a alcalde.

Reforç 40: Els serveis municipals

1. Els serveis municipals són les activitats que organitza i dirigeix un ajuntament per tal que les persones visquen amb més comoditat en les seues localitats.
Els serveis municipals poden ser de provisió, de protecció, de sanejament, d'urbanisme i trànsit, de cultura i oci...
2. Servei d'urbanisme i trànsit.
Servei de neteja.
Servei d'urbanisme.

Reforç 41: El pas del temps

1. R. L.
2. Postal – escrit.
Escultura eqüestre – material.
Pintura – gràfic.

Reforç 42: Els records del passat

1. Fa milers d'anys.
En l'actualitat.
Fa centenars d'anys.
2. Castell – monument.
Bandera – símbol.
Ball típic – tradició.
Estàtua – monument.
3. R. L.

Reforç 43: La localitat a través del temps

1. S'ha d'encerclar de roig la cabana i el grup de persones desplaçant-se a peu.
S'ha d'encerclar de blau el castell i la caravel·la.
S'ha d'encerclar de verd l'avinguda amb edificis moderns i l'avió.

Ampliació 1

1. R. G.
2. Cap: frontal, nasal, maxil·lar.
Tronc: estern, pelvis, clavícula.
Extremitats: ròtula, tibia, radi.
3. Ossos, cos, costelles, crani, columna vertebral, fèmur, martell, enclusa, estrep.

Ampliació 2

1. 3, 1, 2.
R. M.: La informació que recullen els nostres ulls arriba al cervell a través del nervi òptic. Després, el cervell rep la informació i la interpreta.
2. Les dues línies són iguals.
Els dos cercles són iguals.
3. R. L.
4. R. L.

Ampliació 3

1. El peix i el dofí naden, la papallona vola i el tigre camina.
2. R. G.
3. Amb la funció de relació, perquè per a desplaçar-se els animals utilitzen els òrgans dels sentits, que envien informació al cervell. El cervell després

d'analitzar la informació, decideix què fer i envia ordres als músculs de les potes perquè l'animal es desplace.
Els éssers vius que no poden desplaçar-se són les plantes, que realitzen la funció de relació de distintes maneres; per exemple, creixen cap a la llum, les arrels creixen cap on hi ha aigua, etc.

4. R. L.

Ampliació 4

1. Migrar: recórrer els animals llargues distàncies per a localitzar llocs amb un clima més càlid.
Hibernar: passar l'hivern alguns animals com si estigueren adormits.
2. Blau: cigonya, balena.
Roig: granota, ós.
3. R. M. Ratapenada: Té un esquelet format per ossos. Respira amb pulmons. Té el cos cobert de pèl.
Granota: Té la pell nua. Quan naix respira per brànquies i d'adult respira per pulmons. Es ovípara.
Tortuga: Respira per pulmons. Es ovípara. Té quatre potes.
 - Aquests animals tenen en comú que són vertebrats, és a dir, que tenen un esquelet format per ossos.

Ampliació 5

1. Cefalòpode significa «peus al cap». Els cefalòpodes són invertebrats perquè no tenen un esquelet format per ossos. No, perquè els peixos i els mamífers marins són vertebrats.
R. L.
2. D'aire: abella, arna, libèl·lula.
D'aigua: cloïssa, medusa, calamar.
De terra: eruga, cuc de terra, escorpí.
3. R. L.
4. R. G.

Ampliació 6

1. Gràcies als navegants del segle XVI, hui sabem que la Terra és redona.
2. R. L.
3. R. M.: Si la Terra fóra plana, no podríem donar la volta al món en vaixell, perquè quan el vaixell arribara a un dels seus extrems, cauria.
4. Lluna.
Rotació.
Translació.
Sol.
Terra.
Atmosfera.
Júpiter.
5. Mercuri, Venus, Terra, Mart, Júpiter, Saturn, Urà i Neptú.

Ampliació 7

1. L'aigua dels rius s'emmagatzema en els embassaments.
L'aigua arriba a les nostres cases a través de canonades subterrànies.
L'aigua es fa apta per al consum en les plantes potabilitzadores.
L'aigua bruta va a parar a les depuradores, on es torna a tractar.
2. L'aigua potable és l'aigua que es pot beure.
L'aigua potable es troba en els rius, llacs, rierols i aqüífers.
3. R. G.
La cuina i el bany.
4. R. L.

Ampliació 8

1. S'ha d'encerclar la tercera roda.
Perquè aquesta roda està construïda en fusta, és massissa i no posseeix radis.
2. Abans de la invenció de la roda, els objectes pesats es transportaven arrossegant-los.
3. Bicicleta, automòbil, furgoneta, tren, camió.
R. M.: Trineu, es desplaça relliscant per la neu o el gel.

Vaixell, es desplaça surant per l'aigua impulsat pel vent, si és un vaixell de vela, o per un motor.

Naus espacials, es desplacen per propulsió.

4. R. G.

Ampliació 9

1. 6 de gener.
6 de gener.
6 d'agost.
6 d'agost, perquè hi ha pocs núvols i els rajos del sol hi arriben directament.
2. R. G.
3. R. L.

Ampliació 10

1. Perquè és una illa.
En el nord d'Europa.
Els guèisers són dolls d'aigua i vapor molt calents que ixen de l'interior de la Terra i que puguen a gran altura.
Hi ha cràters, deserts de lava, planures cobertes de cendra i, també, hi ha rius, cascades i camps de molsa verda.
Perquè les terres no són bones per al conreu.
2. S'assemblen en: a la Lluna i a Islàndia hi ha cràters, deserts de lava i planures cobertes de cendra.
Es diferencien en: Islàndia posseeix rius, cascades i camps de molsa verda i la Lluna no.
3. S'ha d'encerclar Lanzarote, Tenerife, La Gomera, Mallorca, Menorca i Eivissa.
4. Sobra *cim*, perquè aquesta paraula indica la part més elevada d'una muntanya.
Sobra *bermudes*, perquè aquesta paraula no té res a veure amb les parts d'una muntanya.

Ampliació 11

1. La població d'un lloc augmenta per la immigració i la natalitat. Perquè en les ciutats hi ha més oportunitats, per exemple, per a estudiar, per a treballar, per a rebre assistència mèdica, per a realitzar activitats d'oci...
2. Cal acolorir: aparcaments, hospitals, cinemes, universitats.
3. Catedral: C-4.
Estació: A-9.
Estadi: C-8.
Ajuntament: A-5.
Universitat: B-7.
Biblioteca: C-2.
4. R. G.
5. R. M.: Aquest plànol és d'una ciutat, perquè té edificis que són propis de les ciutats, com ara l'estació, l'estadi o la universitat.

Ampliació 12

1. Amèrica.
A la primavera.
A l'estiu.
2. La creïlla creix per davall de la terra. Herbàcia, perquè la planta de la creïlla és una herba.
3. Adobar; preparar la terra; recol·lectar, sembrar.
4. No es menjaven creïlles a Europa fa 600 anys perquè no es coneixia aquesta planta, que és originària d'Amèrica. Van ser els primers exploradors espanyols que arribaren al continent americà els que van introduir la creïlla a Europa.

Ampliació 13

1. Alcalá de Henares, Àvila, Càceres, Còrdova, Conca, Eivissa, Mèrida, Salamanca, San Cristóbal de la Laguna, Santiago de Compostel·la, Segòvia, Tarragona i Toledo.
2. R. L.
3. R. L.

4. El turisme és un servei perquè atén les necessitats de les persones que es desplacen a un lloc per a conèixer-lo, descansar o divertir-se.

Ampliació 14

1. Hi ha ajuntaments en tots els municipis espanyols.
Les eleccions municipals són les eleccions en què es trien els representants d'un ajuntament.
Ser major d'edat significa ser major de 18 anys.
2. El padró municipal és el registre on apareixen tots els veïns d'un municipi.
3. Urna electoral: caixa en què els ciutadans introdueixen els seus vots.
Vot: papereta en què apareixen els noms de les persones que es presenten a unes eleccions.
Col·legi electoral: lloc al qual els ciutadans van a votar.
Candidat: persona que es presenta a unes eleccions.
4. Són transparents perquè es una manera d'assegurar-se que les eleccions són netes i que a cada persona li correspon únicament un vot.

Ampliació 15

1. Què és una pinacoteca?
Què és una biblioteca?
Què és una hemeroteca?
Què és una discoteca?
2. S'ha d'encerclar vigilant, director, conservador, restaurador.
3. R. L.

