



ACADÉMIE  
DE LILLE

*Liberté  
Égalité  
Fraternité*

# PLAN ACADÉMIQUE DE FORMATION 2021-2022

**Catalogue des formations  
intercatégorielles**  
(hors préparations concours)

Les inscriptions à ces préparations s'effectuent :  
- du mardi 15 juin au vendredi 9 juillet et  
- du mardi 24 août au jeudi 9 septembre 2021, minuit.

[www1.ac-lille.fr/paf](http://www1.ac-lille.fr/paf)

# Les inscriptions au PAF 2021-2022

L'inscription aux formations à public volontaire s'effectue uniquement en ligne depuis le portail Eduline disponible à l'adresse :

<https://eduline.ac-lille.fr>

Applications > Gestion des personnels > Gaia individuel > Inscription individuelle

Les inscriptions sont ouvertes  
du 15 juin au 9 juillet 2021 et du 24 août au 9 septembre 2021

Relevez au préalable les numéros des dispositifs (21A009xxxx) et modules auxquels vous voulez vous inscrire.

Vous avez droit à 5 vœux classés par ordre de préférence.

## La consultation du plan

Vous pouvez consulter l'offre de formation sur le site académique :

<http://www1.ac-lille.fr/paf>

Rendez-vous également sur l'Application iPAF (hors préparation concours) :

<http://ipaf.ac-lille.fr/ipaf/>

L'application i-PAF permet de consulter de façon dynamique à l'aide d'une recherche multicritères les formations proposées au Plan académique de formation (PAF), sauf celles liées aux préparations aux concours internes et examens professionnels.

Il est conseillé d'effectuer une sélection des modules de formation pour en dresser la liste et avoir toutes références disponibles au moment de l'inscription.

# L'offre de formation

Pour vous guider lors de votre consultation, voici la présentation des différents champs qui constituent une offre :

## THEME

**Libellé long du dispositif** **Identifiant** 21A009XXXX

<b>Libellé long du module</b>	<b>Module</b> XXXXX
<b>Public</b>	<b>Durée</b>
<b>Objectifs</b>	<b>Modalité</b>
<b>Contenu</b>	<b>Type</b>
<b>Orientation</b>	<b>Inscription</b>
	<b>Priorité nationale</b>
	<b>Priorité académique</b>

<b>Public</b>	Ce champ précise le type de public qui peut s'inscrire à la formation. Il est important de le prendre en compte avant de s'inscrire : vous devez correspondre au public cible pour pouvoir être retenu lors de la sélection des candidatures. Dans le cas contraire, votre candidature sera refusée avec la mention "hors public".													
<b>Objectifs</b>	Ce champ décrit les objectifs principaux de la formation.													
<b>Contenu</b>	Ce champ décrit le contenu de la formation et précise quelques compétences développées par cette formation le cas échéant.													
<b>Orientation</b>	L'orientation est un élément structurant du cahier des charges qui traduit la politique de formation des personnels, et ses différents axes. Vous pouvez les consulter dans le cahier des charges triennal de la formation tout au long de la vie.													
<b>Durée</b>	Une journée de formation correspond à 6 heures.													
<b>Modalité</b>	<p>La formation peut se dérouler en présentiel, à distance ou de manière hybride, c'est-à-dire avec à la fois du présentiel et du distanciel.</p> <table border="1"> <tr> <td>En présentiel</td> <td colspan="2">Les stagiaires et le formateur sont en face à face pédagogique dans un même espace.</td> </tr> <tr> <td rowspan="3">Distanciel</td> <td colspan="2">Le formateur et les stagiaires sont dans des espaces distants. Les communications peuvent être synchrones ou asynchrones. Ce type de formation est identifiée, dans le catalogue, par un @</td> </tr> <tr> <td>Synchrone</td> <td>Les acteurs communiquent en temps réel.</td> </tr> <tr> <td>Asynchrone</td> <td>Les acteurs communiquent en temps différé.</td> </tr> <tr> <td>Hybride</td> <td colspan="2">La formation combine des séquences en présentiel et en distanciel. Ce type de formation est identifiée, dans le catalogue, par un @</td> </tr> </table>	En présentiel	Les stagiaires et le formateur sont en face à face pédagogique dans un même espace.		Distanciel	Le formateur et les stagiaires sont dans des espaces distants. Les communications peuvent être synchrones ou asynchrones. Ce type de formation est identifiée, dans le catalogue, par un @		Synchrone	Les acteurs communiquent en temps réel.	Asynchrone	Les acteurs communiquent en temps différé.	Hybride	La formation combine des séquences en présentiel et en distanciel. Ce type de formation est identifiée, dans le catalogue, par un @	
En présentiel	Les stagiaires et le formateur sont en face à face pédagogique dans un même espace.													
Distanciel	Le formateur et les stagiaires sont dans des espaces distants. Les communications peuvent être synchrones ou asynchrones. Ce type de formation est identifiée, dans le catalogue, par un @													
	Synchrone	Les acteurs communiquent en temps réel.												
	Asynchrone	Les acteurs communiquent en temps différé.												
Hybride	La formation combine des séquences en présentiel et en distanciel. Ce type de formation est identifiée, dans le catalogue, par un @													
<b>Type</b>	<p>Un dispositif de formation peut contenir des modules de formation obligatoires ou facultatifs. Si vous souhaitez vous inscrire à un module de formation compris dans un dispositif qui contient un ou des modules obligatoires, vous devrez obligatoirement vous inscrire à ceux-ci pour suivre le module facultatif. Si vous ajoutez à votre sélection un module facultatif lié à un module obligatoire, l'application GAIA ajoutera automatiquement le module obligatoire à votre sélection.</p>													
<b>Inscription</b>	<p>L'inscription à public volontaire implique de procéder à une inscription individuelle lors de l'ouverture de la campagne d'inscription dans Gaia-Individuel. Ces actions sont signalées <b>par un bandeau bleu</b>. En revanche, vous ne pouvez pas vous inscrire aux formations à public désigné, c'est l'institution qui désigne les personnes devant suivre la formation (exemple : formations d'adaptation à l'emploi). Ces actions sont signalées <b>par un bandeau gris</b>.</p>													
<b>Priorité nationale</b>	Chaque année, une circulaire de la DGAFP relative aux priorités interministérielles fixées à la formation professionnelle tout au long de la vie des agents de l'État détermine les grands axes de formation. L'académie de Lille en retient plus particulièrement quelques-unes.													
<b>Priorité académique</b>	L'académie de Lille définit également ses propres priorités de formation.													

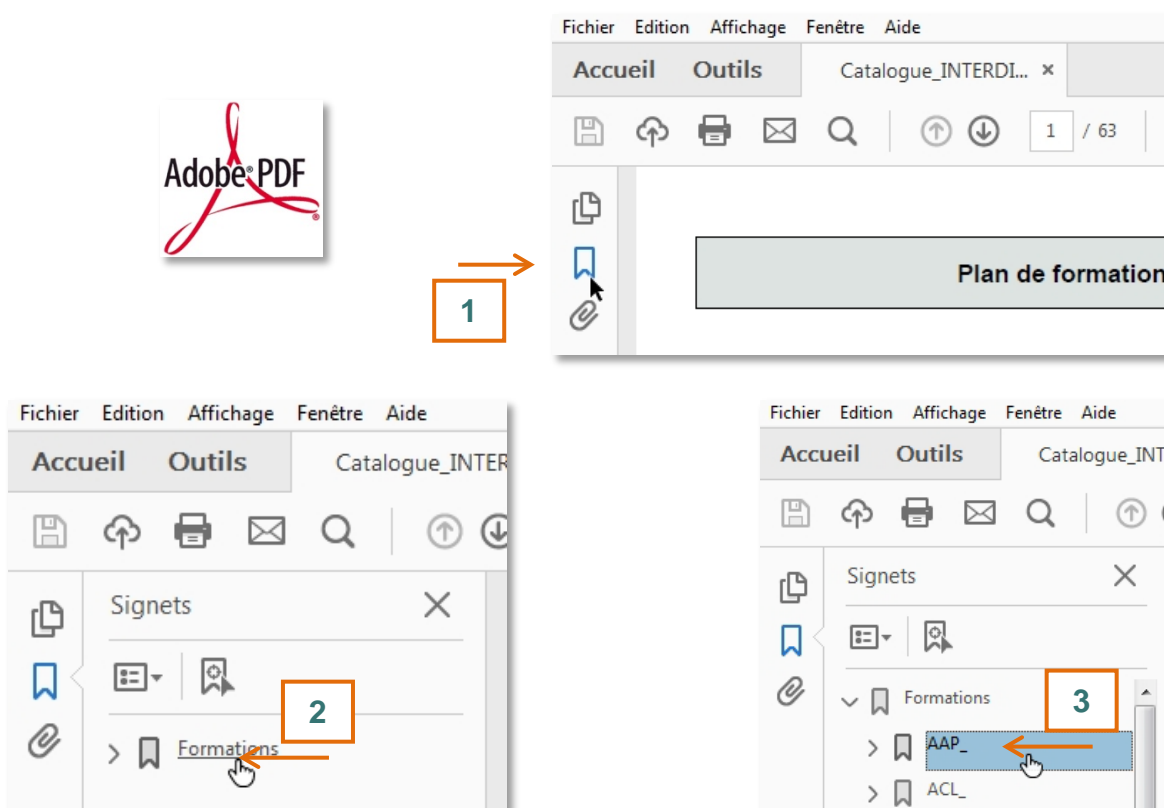
# Conseils lors de la consultation de l'offre de formation

L'offre de formation est répartie dans les différents catalogues disponibles, au format PDF, sur le site académique à l'adresse :

<http://www1.ac-lille.fr/paf>

## 1. Activer les signets du catalogue

La lecture du catalogue s'effectue à partir d'un lecteur de format PDF, par exemple :



## 2. La recherche par mot-clé

Vous avez la possibilité d'effectuer une recherche par mot-clé à partir du document PDF.



# Les modalités d'inscription

## ► Qui peut candidater ?

La campagne d'inscription aux stages Public volontaire concerne tous les personnels de l'Académie.

Les enseignants du 1<sup>er</sup> degré pourront candidater au PAF dans le cadre des actions inter degré et/ou des actions liées aux élèves à besoins éducatifs particuliers.

## ► Le nombre de vœux possibles

**Le nombre de candidatures est limité à cinq modules** pour les stages à public volontaire qui devront être classés de 1 à 5 par ordre de préférence.



**L'inscription à un seul stage est déconseillée**, le candidat risquant de ne pas obtenir satisfaction si les candidatures sont pléthoriques ou si le stage est fermé faute de candidatures suffisantes.

## ► Le nombre d'heures de formation accordées

Les personnels auront **accès à 30 heures de formation maximum** pour les formations à public volontaire. Il peut être de 36 heures pour les enseignants néo-titulaires (première et deuxième année).

## ► Les éléments nécessaires à l'inscription

Pour s'inscrire aux modules de formation de préparation aux concours internes et examens professionnels, le candidat doit se munir de :

ses identifiants et mot de passe de messagerie académique

*Pour les personnels enseignants, il s'agit de ceux utilisés pour accéder à iProf.*

*En cas de perte, rendez-vous sur le portail webmail : <https://webmail.ac-lille.fr/portail/messagerie.php>*

+

des numéros des dispositifs repérés lors de la consultation

*Exemple de dispositif : Identifiant n° 21A009xxxx*

*Le numéro d'identifiant commence par « 21 » pour 2021 et « A009 » pour l'académie de Lille*

Le dispositif se caractérise par un objectif de formation, un type de candidature (public volontaire ou désigné). Il se compose de modules. Un module comporte un contenu, un public cible, une forme et une modalité. Il peut être à caractère obligatoire ou facultatif. La durée de la formation est exprimée en heures par module. Une journée équivaut à 6 heures de formation.

Le candidat doit ensuite s'inscrire à un module (ou des modules le cas échéant).

Il est possible de consulter l'ensemble de l'offre de formation dans la rubrique « [Consulter](#) ».



L'inscription à un stage à **public désigné n'est pas possible** : le stagiaire est désigné par son autorité hiérarchique.

## ► Besoin d'aide ?

Pour aider les candidats dans leur démarche d'inscription, deux fiches techniques sont disponibles aux pages suivantes :

**Accéder à l'application « GAIA-INDIVIDUEL » depuis EDULINE** (en page 5)

**S'inscrire sur « GAIA-INDIVIDUEL »** (en page 6)

Les candidats peuvent également contacter les services de la Délégation académique à la formation des personnels (DAFOP)

et de la Division de la formation des personnels (DFP). Rendez-vous sur l'annuaire disponible en ligne :

DAFOP ⇒ <http://www1.ac-lille.fr/cid83752/dafop.html>

DFP ⇒ <http://www1.ac-lille.fr/cid83520/dfp.html>

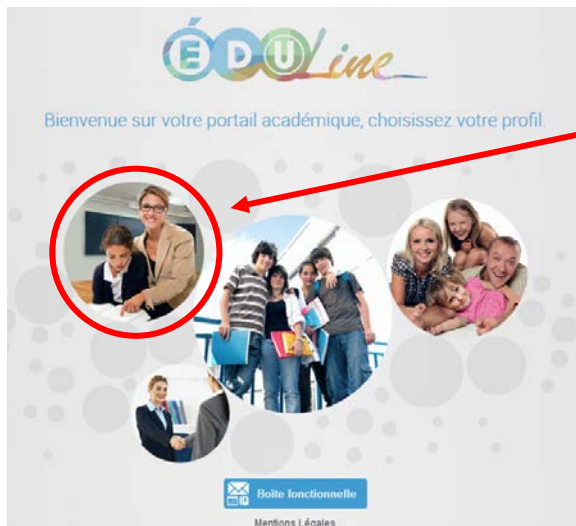
# Accéder à l'application « GAIA - INDIVIDUEL »

1

Accéder au portail Eduline : <https://eduline.ac-lille.fr>

2

Cliquer sur « Personnel de l'éducation »

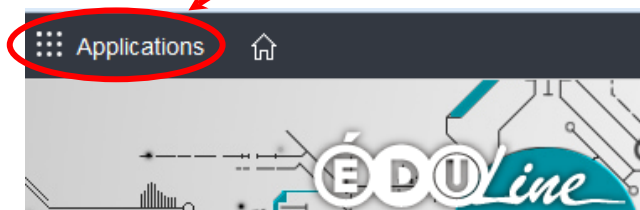


3

Renseigner votre identifiant et votre mot de passe académique

4

Cliquer sur « Applications »

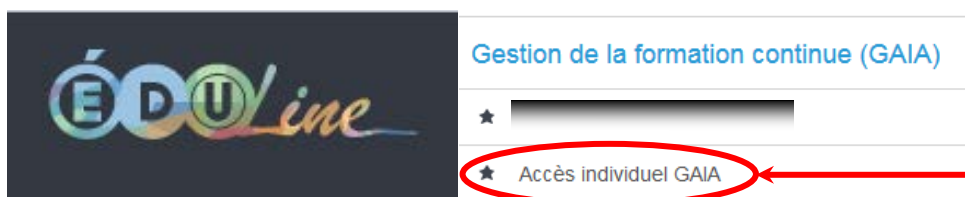


5

Sélectionner dans le menu « Gestion des personnels »

6

Cliquer sur « Accès individuel GAIA »



# La procédure d'inscription sur « GAIA - INDIVIDUEL »

Pensez à vous munir des numéros des dispositifs et modules dans lesquels vous voulez vous inscrire.



Laissez-vous guider par les instructions figurant sur chacune des étapes d'inscription.

Liste des candidatures de Mme/M. \_\_\_\_\_

Voici la liste des calendriers d'inscription en cours à votre disposition.

Pour vous inscrire à un dispositif, recherchez-le sur un calendrier particulier d'inscription en cliquant sur l'icône 🗓️ ou sur l'ensemble des calendriers d'inscription ouverts en cliquant sur le bouton Rechercher.

CAMPAGNE INSCRIPTION  
(période d'inscription : du ... au ...)

Nombre de candidatures

Rechercher

Recherche d'un dispositif

CAMPAGNE INSCRIPTION INDIVIDUEL (période d'inscription du / /20.. au / /20..)

Veillez renseigner l'identifiant du dispositif ou un mot du libellé et / ou un thème.  
Cliquez sur Suivant pour afficher la liste des dispositifs.

Identifiant du dispositif

ou

Un mot du libellé

Thème

Précédent Suivant

Détails : Cette section présente deux captures d'écran de l'interface. La première capture, intitulée 'Liste des candidatures de Mme/M. \_\_\_\_\_', indique que l'utilisateur voit une liste de calendriers d'inscription. Elle propose de cliquer sur une icône 🗓️ ou sur un bouton 'Rechercher' pour trouver un dispositif. Un exemple de campagne d'inscription est montré avec un bouton 'Rechercher' et un compteur de candidatures. La seconde capture, intitulée 'Recherche d'un dispositif', demande à l'utilisateur de renseigner l'identifiant du dispositif, un mot du libellé ou un thème. Elle propose des champs de saisie pour ces informations et des boutons 'Précédent' et 'Suivant' pour naviguer.

**ATTENTION ! Ne pas vous déconnectez avant l'enregistrement de votre inscription.**

Votre inscription est enregistrée.

Si vous souhaitez effectuer d'autres opérations, veuillez revenir à la [page d'accueil](#).

# Les candidatures

## ► *L'avis du chef d'établissement ou de service*

Les chefs d'établissement ou de service émettront un avis pour chaque stage auquel le candidat souhaite participer. L'avis est obligatoire. Les avis « défavorable » devront être motivés.

L'avis sera donné dans le cadre d'une « campagne d'avis » lorsque la période d'inscription sera terminée.

Pour le PAF 2021-2022, la « campagne d'avis » est fixée du 16 septembre au 27 septembre 2021.

## ► *Le traitement des candidatures*

Les candidatures sont examinées en respectant l'ordre des vœux des candidats, et retenues dans la limite des places disponibles et du volume de formation accordé.

Sont considérés comme prioritaires, les candidats :

- dont les candidatures antérieures ont été refusées
- qui n'ont exprimé aucune candidature l'année précédente
- qui ont été assidus lors des stages précédents
- qui ont été présents lors des stages précédents

## ► *Les résultats de la sélection*

Les résultats de la sélection des candidatures seront consultables depuis le portail Eduline.

<https://eduline.ac-lille.fr>

Applications > Gestion des personnels > Gaia individuel > Suivi de formation

Pour le PAF 2021-2022, les résultats seront consultables à partir du 4 novembre 2021

## ► *Le calendrier des actions de formation*

Dès qu'il est fixé, le calendrier des actions de formation peut être consulté depuis le portail Eduline.

<https://eduline.ac-lille.fr>

Applications > Gestion des personnels > Gaia individuel > Consultation du plan

Pour cela, le stagiaire se munit de l'identifiant du dispositif (21A009xxxx) auquel il a été retenu.

## ► *L'indemnisation*

Les stagiaires ne peuvent se déplacer sans, au préalable, avoir reçu un ordre de mission.

**Pour rappel :** Les préparations aux concours internes et examens professionnels ne donnent lieu, quant à elles, à aucune indemnisation des frais de déplacement des stagiaires de la formation.

**En cas d'absence à une formation**, le stagiaire avertira la DAFOP-DFP en retournant sa convocation après y avoir porté le motif de son absence visée par le supérieur hiérarchique.

Sans cette information, le stagiaire sera considéré « absent non excusé ».



## PLAN ENSEIGNANT ET ENCADREMENT

---

### ENCY - PRÉPARER UN CONCOURS DE PERS. ENCADREMENT

---

21A0090339 ENCY01 - Préparation au concours de personnel de direction pour la session 2022. - Formation Hybride

21A0091177 ENCY03 - Découvrir les métiers de l'encadrement

### FORE - FORMATION DES FORMATEURS ESPE

---

21A0090809 Poser des repères pour la formation à la DNL

### IDIS - ACTIONS INTERDISCIPLINAIRES

---

21A0090567 Promouvoir l'esprit de Défense et de Citoyenneté

### INC\_ - INCLUSION SCOLAIRE

---

21A0090915 Favoriser l'inclusion scolaire : éléments de compréhension des obstacles et pistes de remédiation

### OEEI - OUVERTURE EUROPEENNE ET INTERNATIONALE

---

21A0090508 CertiLingua

### PIO\_ - PERSONNELS D'INFORMATION ET D'ORIENTATION

---

21A0090536 Le Psy EN EDO et le parcours de l'élève

21A0090544 Lutte contre le décrochage scolaire

### RECH - PRATIQUE ET RECHERCHE

---

21A0091097 Égalités garçons/filles

21A0091098 Efficience cognitive au service des apprentissages

### REP\_ - RESEAU ENSEIGNEMENT PRIORITAIRE

---

21A0090384 Évaluation positive des élèves

21A0090388 Favoriser le travail personnel des élèves

### VALR - VALEURS DE LA REPUBLIQUE

---

21A0090515 Entrez en scène face aux radicalités

## PLAN ENSEIGNANT ET ATOSS

---

### ETAB - COMMUNAUTE EDUCATIVE - VIE DANS LES EPLE

---

21A0090124 Mise en oeuvre d'une politique éducative de santé en EPLE (public volontaire)

### HYSE - FORMATION HYGIENE SANTE SECURITE AU TRAVAIL

---

21A0090077 Santé et sécurité au travail pour les assistants de prévention

21A0090078 Séminaire des assistants de prévention

### PLAB - PERFECT. PROF. DES PERS. DE LABORATOIRE

---

21A0090159 @Les travaux pratiques des nouveaux programmes de terminale Spécialité en SVT - Formation Hybride

21A0090161 Maîtriser l'utilisation d'une imprimante 3D en SVT

21A0091133 Initiation en conception 3D

### SVT\_ - SCIENCES DE LA VIE ET DE LA TERRE

---

21A0090451 Développer des pratiques expérimentales nouvelles sur quelques thèmes d'actualité

## PLAN ENCADREMENT ET ATOSS

---

### ETAB - COMMUNAUTE EDUCATIVE - VIE DANS LES EPLE

---

- 21A0090120 Accueillir au sein du système éducatif des mineurs et des majeurs non accompagnés
- 21A0090346 Mieux appréhender les questions d'identité et de genre chez les adolescents

### PFIN - PERF. METIER INTENDANCE & AGENCE COMPTABLE

---

- 21A0090029 La gestion des personnels en E.P.L.E.
- 21A0090106 Gestion de projets européens dans le cadre du programme ERASMUS + 2014-2020
- 21A0090034 Les actes administratifs

### PMAN - PERFECTIONNEMENT MANAGEMENT

---

- 21A0090176 Etre Manager
- 21A0090098 Développer et valoriser les compétences collectives d'une équipe
- 21A0090177 Outils pour conduire le changement
- 21A0090348 La Fonction Publique: connaissance des statuts

### PRH\_ - PERFECTIONNEMENT RESSOURCES HUMAINES

---

- 21A0090179 La politique d'égalité professionnelle H/F dans la fonction publique et l'exemplarité en matière de prévention des violences faites aux agents.
- 21A0091169 RH de proximité et appui managérial

### TICA - OUTILS NUMERIQUES & APPLICATIONS NATIONALES

---

- 21A0090051 Sécurité du Système d'information

## TOUS LES PLANS

---

### EBEP - ELEVES A BESOINS EDUCATIFS PARTICULIERS

---

- 21A0090904 Autisme et école inclusive
- 21A0091053 Personnalisation des parcours et école inclusive
- 21A0091070 Les réseaux de l'école inclusive
- 21A0091073 EBEP Formation PIAL

### ETAB - COMMUNAUTE EDUCATIVE - VIE DANS LES EPLE

---

- 21A0090121 Prévenir la violence en milieu scolaire
- 21A0090122 Prévention des souffrances psychiques et des conduites suicidaires
- 21A0090123 L'entretien motivationnel
- 21A0090124 Mise en oeuvre d'une politique éducative de santé en EPLE (public volontaire)
- 21A0090125 Accompagner le deuil

### EXER - EXERCER SON MÉTIER D'ENSEIGNANT

---

- 21A0091043 Comment animer des réunions plus efficaces ?
- 21A0091054 Développer son bien être au travail

### GRH\_ - GRH DE FORMATION ET DE PROXIMITE

---

- 21A0090520 Aider à la construction du projet professionnel

## Plan de formation intercatégoriel - PAF 2021

### **HYSE - FORMATION HYGIENE SANTE SECURITE AU TRAVAIL**

---

- 21A0090076 Le PPMS (Plan Particulier de Mise en Sûreté)
- 21A0090077 Santé et sécurité au travail pour les assistants de prévention
- 21A0090079 Formation des membres des CHSCT Académique, Spéciaux Départementaux et Spécial de Service
- 21A0090080 Le document unique d'évaluation des risques professionnels académique
- 21A0090081 Santé et sécurité au travail pour les agents
- 21A0090287 Sensibilisation aux RPS

### **IDIS - ACTIONS INTERDISCIPLINAIRES**

---

- 21A0091206 module de formation juridique : une prévention des risques au service de l'école et de ses acteurs

### **PADM - PERFECT. DES PERS. - AUTRES PARTENAIRES**

---

- 21A0090252 Offre de formation interministérielle-SAFIRE

### **PMAN - PERFECTIONNEMENT MANAGEMENT**

---

- 21A0090229 Perfectionnement professionnel des membres de l'équipe projet handicap académique

### **PROJ - ACCOMPAGNEMENT DU PROJET PROFESSIONNEL**

---

- 21A0090062 La mobilité professionnelle : panorama général

### **PSC\_ - PREVENTION ET SECOURS CIVIQUE**

---

- 21A0090172 animateur gestes qui sauvent PV
- 21A0090173 animateur gestes qui sauvent PD

### **VALR - VALEURS DE LA REPUBLIQUE**

---

- 21A0090204 Laïcité, enseignement des faits religieux

## **PLAN ENSEIGNANT ET ENCADREMENT**

### **ENCY - PRÉPARER UN CONCOURS DE PERS. ENCADREMENT**

**21A0090339 ENCY01 - Préparation au concours de personnel de direction pour la session 2022. - Formation Hybride**

<b>78852</b>	<b>ENCY01.A - REUNIONS PRESENTATION CONC PER DIR</b>
<b>Contenu</b>	Présentation des thématiques et des problématiques de l'encadrement qui seront travaillées en trois temps. 1/ un parcours Magistère à réaliser en autonomie entre juin et septembre (30h). 2/ un parcours Magistère (150h) et des groupes de travail (30h) en présentiel de septembre à janvier pour la préparation de l'épreuve écrite. 3/ une préparation à l'oral et trois oraux blancs, en situation.
<b>Objectifs</b>	Aider les personnels enseignants, premier et second degré, d'orientation, d'éducation et administratifs à se préparer au concours 2022. Dans le cadre d'une formation hybride, faire acquérir les connaissances fondamentales relatives à l'EPLÉ et à son environnement institutionnel, sensibiliser aux rôles et métiers de personnel de direction.
<b>Public</b>	Personnels s'inscrivant au concours session 2022.
<b>Durée</b>	36 h
<b>Type</b>	Obligatoire
<b>Modalité</b>	présentiel
<b>Inscription</b>	Public volontaire
<b>78853</b>	<b>ENCY01.B @ PARCOURS À DISTANCE DEVENIR PERDIR</b>
<b>Contenu</b>	Module complémentaire- inscription obligatoire- aux présentiels. Consultation des ressources, préparation et activités en autonomie sous la guidance d'un tuteur à distance via la plateforme M@gistère. Temps de travail estimé 250 heures. Début du module en juillet 2021. Travaux d'été demandés.
<b>Objectifs</b>	Permettre à chaque préparateur, dans une dynamique d'individualisation, de se construire les connaissances et les savoirs indispensables à la réussite du concours. Favoriser l'interaction avec le groupe de préparateurs via le forum.
<b>Public</b>	Personnels préparant le concours de personnel de direction : écrit janvier 2022
<b>Durée</b>	200 h
<b>Type</b>	Obligatoire
<b>Modalité</b>	a distance
<b>Inscription</b>	Public volontaire
<b>78854</b>	<b>ENCY01.C - ATELIERS EN BASSIN</b>
<b>Contenu</b>	Parallèlement à l'appropriation des ressources et à la réalisation des activités proposées, des séances de travail présentesielles par groupe sont proposées pour exploiter les travaux des stagiaires, confronter les points de vue, revenir sur les objets abordés dans le parcours, s'exercer à la présentation orale, construire la posture de personnel d'encadrement.
<b>Objectifs</b>	Préparation à l'épreuve d'admissibilité et à l'oral du concours. Travailler en atelier en articulant le cheminement individuel du stagiaire, le développement du parcours et les apports des formateurs.
<b>Public</b>	Personnes se préparant à devenir personnel d'encadrement et s'inscrivant au concours personnel de direction 2022
<b>Durée</b>	36 h
<b>Type</b>	Facultatif
<b>Modalité</b>	présentiel
<b>Inscription</b>	Public volontaire

## Plan de formation intercatégoriel - PAF 2021

### ENCY - PRÉPARER UN CONCOURS DE PERS. ENCADREMENT

21A0090339 ENCY01 - Préparation au concours de personnel de direction pour la session 2022. - Formation Hybride

78855 ENCY01.D @ DEVOIRS A DISTANCE	
<b>Contenu</b>	Epreuves de préparation à l'écrit du concours à réaliser au domicile, puis à déposer sur la plateforme M@GISTERE.
<b>Objectifs</b>	Permettre à chaque préparatoire, dans une dynamique d'individualisation, de se construire les connaissances et les savoirs indispensables à l'exercice du métier de personnel de direction.
<b>Public</b>	Personnels préparant le concours de personnel de direction
<b>Durée</b>	8 h
<b>Type</b>	Facultatif
<b>Modalité</b>	a distance
<b>Inscription</b>	Public volontaire
78856 ENCY01.E - PRÉP. ÉPREUVES D'ADMISSION PER DIR	
<b>Contenu</b>	Simulation de l'oral de concours en conditions réelles. Entretien avec les formateurs : présentation des enjeux et des attentes de l'entretien d'admission.
<b>Objectifs</b>	Préparer les admissibles à l'oral qu'ils aient ou non suivi la préparation académique au concours.
<b>Public</b>	Admissibles au concours personnels de direction
<b>Durée</b>	3 h
<b>Type</b>	Facultatif
<b>Modalité</b>	présentiel
<b>Inscription</b>	Public volontaire

21A0091177 ENCY03 - Découvrir les métiers de l'encadrement

80462 ENCY03.A @ INSPECTEUR_DECOUVRIR LE METIER	
<b>Contenu</b>	Formation en autonomie destinée aux personnels enseignants, premier et second degré, d'orientation, d'éducation qui souhaitent se mettre à niveau et préparer l'un des concours inspecteur en vue de présenter leur candidature dans les années à venir, au plus tôt l'année scolaire 2022-2023.
<b>Objectifs</b>	Faire acquérir les connaissances fondamentales relatives à l'environnement institutionnel, sensibiliser aux rôles et au métier d'inspecteur.
<b>Public</b>	Personnels souhaitant s'inscrire aux concours d'inspecteurs-IEN premier degré, IEN ET-EG, IA-IPR dans les années à venir.
<b>Durée</b>	36 h
<b>Type</b>	Facultatif
<b>Modalité</b>	hybride
<b>Inscription</b>	Public volontaire
80463 ENCY03.B @ PERS DE DIRECTION_DECOUVRIR LE METIER	
<b>Contenu</b>	Formation en autonomie destinée aux personnels enseignants, premier et second degré, d'orientation, d'éducation et administratifs qui souhaitent se mettre à niveau et préparer le concours personnel de direction en vue de présenter leur candidature dans les années à venir, au plus tôt durant l'année scolaire 2022-2023.
<b>Objectifs</b>	Acquérir les connaissances fondamentales relatives à l'EPLÉ et à son environnement institutionnel, sensibiliser aux rôles et au métier de personnel de direction.
<b>Public</b>	Personnels souhaitant s'inscrire au concours personnel de direction dans les années à venir. Les informations seront données via l'adresse électronique académique personnelle: prénom.nom @ac-lille. Les inscrits à la formation s'engagent à la consulter.
<b>Durée</b>	36 h
<b>Type</b>	Facultatif
<b>Modalité</b>	hybride
<b>Inscription</b>	Public volontaire

## **FORE - FORMATION DES FORMATEURS ESPE**

### **21A0090809 Poser des repères pour la formation à la DNL**

<b>79794</b>	<b>FORE09.A - POSER DES REPÈRES POUR FORMATION À DNL</b>
<b>Contenu</b>	Apporter des ressources et prendre du recul sur les pratiques. Questionner les dispositifs et les partenariats. Envisager de nouvelles approches pédagogiques.
<b>Objectifs</b>	Outiller les formateurs qui interviennent pour les enseignants s'engageant en DNL. Partager des repères en équipe pluridisciplinaire.
<b>Public</b>	Enseignants des premiers et second degrés, personnels de direction
<b>Durée</b>	6 h
<b>Type</b>	Obligatoire
<b>Modalité</b>	présentiel
<b>Inscription</b>	Public désigné

## **IDIS - ACTIONS INTERDISCIPLINAIRES**

### **21A0090567 Promouvoir l'esprit de Défense et de Citoyenneté**

<b>79366</b>	<b>IDIS10.A - CRÉER OU DÉVELOPPER UN ATELIER-DÉFENSE</b>
<b>Contenu</b>	Le stage se déroule en trois temps: des conférences en lien avec l'esprit de défense, une visite d'un site en lien avec la thématique et un temps d'échanges sur les pratiques communes pour créer ou animer un atelier-défense.
<b>Objectifs</b>	Il s'agit de monter avec les élèves, les personnels de toutes les catégories et les partenaires de l'Ecole un projet s'intégrant dans l'enseignement de Défense. Les objectifs sont à la fois de promouvoir l'esprit de Défense dans une perspective citoyenne auprès des acteurs de la communauté éducative et de proposer des pistes pédagogiques innovantes. L'ensemble a vocation à s'insérer dans le projet de l'établissement.
<b>Public</b>	Les personnels enseignants, les personnels d'éducation et d'encadrement qui souhaitent s'engager dans la démarche ou la développer.
<b>Durée</b>	6 h
<b>Type</b>	Obligatoire
<b>Modalité</b>	présentiel
<b>Inscription</b>	Public volontaire

## **INC\_ - INCLUSION SCOLAIRE**

## INC\_ - INCLUSION SCOLAIRE

21A0090915 Favoriser l'inclusion scolaire : éléments de compréhension des obstacles et pistes de remédiation

79875	INC_02.A - FAVORISER L'INCLUSION SCOLAIRE
<b>Contenu</b>	<p>J1 : Le terme « école inclusive » renvoie à une école qui donne à tous les élèves une chance égale en leur permettant d'apprendre dans le système ordinaire « quels que soient leurs handicaps et leurs difficultés » (UNESCO, 2016, p. 23). Dernièrement, de nombreuses mesures réglementaires et législatives ont été prises pour favoriser l'inclusion scolaire. Mais de nombreux obstacles subsistent à la mise en place d'une école pleinement inclusive (Gossot, 2005, Plaisance, 2010). Cette formation présentera ces obstacles et proposera des pistes d'intervention en reliant des travaux de recherche à des pratiques professionnelles favorables à l'inclusion.</p> <p>J2 : un partenariat avec CANOPE élargira la réflexion à d'autres possibilités d'actions pédagogiques envers des élèves ayant des besoins spécifiques.</p>
<b>Objectifs</b>	<p>Identifier les obstacles à l'inclusion. Comprendre les points d'appui possible. Envisager des pratiques favorables à l'inclusion.</p>
<b>Public</b>	Enseignants des 1er et 2nd degrés, CPE, personnels de direction, AESH
<b>Durée</b>	12 h
<b>Type</b>	Obligatoire
<b>Modalité</b>	présentiel
<b>Inscription</b>	Public volontaire

## OEEI - OUVERTURE EUROPEENNE ET INTERNATIONALE

## Plan de formation intercatégoriel - PAF 2021

### OEEI - OUVERTURE EUROPEENNE ET INTERNATIONALE

21A0090508 CertiLingua

79243	OEEI02.A - CERTILINGUA: LANCEMENT ANNUEL
<b>Contenu</b>	Adapter les pratiques pédagogiques et d'évaluation (associant pleinement les élèves) pour donner du sens aux apprentissages et recréer le désir d'apprendre.
<b>Objectifs</b>	Organiser les parcours des élèves en lycée à la faveur de la labellisation CertiLingua.
<b>Public</b>	Tandems de cadre-professeur ou de professeurs. Professeurs de LVE ou de DNL, personnels de direction impliqués dans le développement du label CertiLingua.
<b>Durée</b>	3 h
<b>Type</b>	Obligatoire
<b>Modalité</b>	présentiel
<b>Inscription</b>	Public désigné
79244	OEEI02.B - CERTILINGUA:MI-PARCOURS
<b>Contenu</b>	Construire un parcours européen pluriannuel. Fédérer les équipes autour de la labellisation CertiLingua et accompagner les candidats CertiLingua.
<b>Objectifs</b>	Parcours européens en lycée : bilan à mi-parcours
<b>Public</b>	Tandems de cadre-professeur ou de professeurs. Professeurs de LVE ou de DNL, personnels de direction impliqués dans le développement du label CertiLingua.
<b>Durée</b>	3 h
<b>Type</b>	Obligatoire
<b>Modalité</b>	présentiel
<b>Inscription</b>	Public désigné
79245	OEEI02.C - CERTILINGUA: HARMONISATION
<b>Contenu</b>	Evaluer et valider les mémoires d'élèves et élaborer les pistes d'amélioration du dispositif.
<b>Objectifs</b>	Evaluer les parcours des élèves en lycée à la faveur de la labellisation CertiLingua.
<b>Public</b>	Tandems de cadre-professeur ou de professeurs. Professeurs de LVE ou de DNL, personnels de direction impliqués dans le développement du label CertiLingua.
<b>Durée</b>	3 h
<b>Type</b>	Obligatoire
<b>Modalité</b>	présentiel
<b>Inscription</b>	Public désigné

### PIO\_ - PERSONNELS D'INFORMATION ET D'ORIENTATION

21A0090536 Le Psy EN EDO et le parcours de l'élève

79307	PIO_02.A - PSY EN EDO ET LE PARCOURS DE L'ÉLÈVE
<b>Contenu</b>	Comment appréhender la réforme du lycée et les enjeux de l'orientation aujourd'hui ? Quelles nouvelles pratiques au sein du CIO, des établissements et du territoire ?
<b>Objectifs</b>	Place du Psy EN EDO au sein des nouvelles modalités du baccalauréat.
<b>Public</b>	Psy EN EDO, Directeurs de CIO
<b>Durée</b>	6 h
<b>Type</b>	Obligatoire
<b>Modalité</b>	présentiel
<b>Inscription</b>	Public désigné



## PIO\_ - PERSONNELS D'INFORMATION ET D'ORIENTATION

### 21A0090544 Lutte contre le décrochage scolaire

79322	PIO_05.A - LUTTE CONTRE LE DÉCROCHAGE
<b>Contenu</b>	Approche théorique. Approche pratique : comment le Psy EN peut accompagner dans sa pratique les jeunes en risque de décrochage ou ayant décroché. Dans le cadre de l'obligation scolaire, comment le Psy EN peut-il se positionner ?
<b>Objectifs</b>	Il s'agit de développer les compétences des acteurs dans la prévention et la lutte contre le décrochage scolaire.
<b>Public</b>	Psychologues de l'Education nationale spécialité EDO, Directeurs de CIO
<b>Durée</b>	6 h
<b>Type</b>	Obligatoire
<b>Modalité</b>	présentiel
<b>Inscription</b>	Public désigné

## RECH - PRATIQUE ET RECHERCHE

### 21A0091097 Égalités garçons/filles

80193	RECH01.A - ÉGALITÉS GARÇONS/FILLES
<b>Contenu</b>	Définition des stéréotypes et de leurs effets dans l'école. Menace du stéréotype (Steele et Aronson, 1995) et moyen de lutter contre ces effets négatifs. Réflexion sur les moyens pédagogiques et éducatifs pour lutter contre la menace du stéréotype.
<b>Objectifs</b>	Présenter les éléments théoriques permettant de comprendre les inégalités sexuées dans l'institution scolaire. Réfléchir aux modalités pédagogiques et éducatives permettant de favoriser l'égalité garçon/fille.
<b>Public</b>	Toute personne intéressée pour promouvoir l'égalité garçon/fille quel que soit le niveau d'enseignement et la discipline. Les stéréotypes sexués s'acquièrent en effet très précocement. Enseignants et personnels d'encadrement (IEN, chefs d'établissement...).
<b>Durée</b>	6 h
<b>Type</b>	Obligatoire
<b>Modalité</b>	présentiel
<b>Inscription</b>	Public volontaire

## Plan de formation intercatégoriel - PAF 2021

### RECH - PRATIQUE ET RECHERCHE

#### 21A0091098 Efficience cognitive au service des apprentissages

<b>80194</b>	<b>RECH02.A - EFFICIENCE COGNITIVE</b>
<b>Contenu</b>	Réfléchir aux définitions théoriques et opérationnelles de l'efficience cognitive (et aussi inefficience, déficience). Y interroger l'efficacité, la vitesse, la complexité, l'intelligence, l'effort mental, la charge cognitive. Articuler l'efficience aux fonctions exécutives et la métacognition et l'explicitation. Identifier des facteurs propres à l'élève ou relevant de l'environnement scolaire à même de favoriser l'efficience cognitive.
<b>Objectifs</b>	Se saisir de ce que recouvre l'efficience cognitive afin de construire des situations propices à l'apprentissage. Identifier des situations risquant de diminuer l'efficience des élèves et donc de limiter les apprentissages.
<b>Public</b>	Enseignants 1er et 2nd degré, personnels d'encadrement (IEN, chefs d'établissement...)
<b>Durée</b>	6 h
<b>Type</b>	Obligatoire
<b>Modalité</b>	présentiel
<b>Inscription</b>	Public volontaire

### REP\_ - RESEAU ENSEIGNEMENT PRIORITAIRE

#### 21A0090384 Évaluation positive des élèves

<b>78969</b>	<b>REP_02.A - ÉVALUATION POSITIVE DES ÉLÈVES</b>
<b>Contenu</b>	Penser des dispositifs d'évaluation, tout au long du parcours de l'élève, comme supports à leur progression, mobilisant l'enseignement explicite et la métacognition. Mettre en œuvre des systèmes d'évaluation favorisant pour les élèves la motivation et l'estime de soi, engageant l'enseignant vers le questionnement de ses pratiques
<b>Objectifs</b>	Mettre en place des pratiques évaluatives valorisantes et constructives Concevoir les erreurs et les réussites des élèves comme leviers pour les faire progresser, comme point d'appui pour le maître dans l'analyse de ses pratiques afin de favoriser leurs évolutions
<b>Public</b>	1er et 2nd degré Toutes disciplines Enseignants, personnels de direction et d'encadrement, professeurs documentalistes
<b>Durée</b>	12 h
<b>Type</b>	Obligatoire
<b>Modalité</b>	présentiel
<b>Inscription</b>	Public volontaire

## Plan de formation intercatégoriel - PAF 2021

### REP\_ - RESEAU ENSEIGNEMENT PRIORITAIRE

21A0090388 Favoriser le travail personnel des élèves

78977	REP_03.A - FAVORISER TRAVAIL PERSONNEL DES ÉLÈVES
<b>Contenu</b>	Identifier les pré-acquis sollicités sans être explicités Caractériser les supports pédagogiques adaptés aux situations intra et extra scolaires pour mieux créer les liens entre le travail personnel demandé et son exploitation en classe Articuler les pratiques au dispositif « devoirs faits » Analyser pratiques, supports, dispositifs pour concevoir des situations d'apprentissage adaptées
<b>Objectifs</b>	Articuler le travail personnel en temps scolaire et hors temps scolaire Se saisir de la question du travail personnel des élèves pour identifier leurs besoins et adapter les modalités d'enseignement
<b>Public</b>	1er et 2nd degré Toutes disciplines Enseignants, personnels de direction et d'encadrement, professeurs documentalistes
<b>Durée</b>	12 h
<b>Type</b>	Obligatoire
<b>Modalité</b>	présentiel
<b>Inscription</b>	Public volontaire

### VALR - VALEURS DE LA REPUBLIQUE

**VALR - VALEURS DE LA REPUBLIQUE**

21A0090515 Entrez en scène face aux radicalités

79263	VALR08.A - HACKATHON PEDAGOGIQUE
<b>Contenu</b>	Hackathon pédagogique: « contre discours face aux radicalités ». Modalité de formation permettant aux enseignants, aux élèves et à tous les acteurs de l'éducation d'aborder collectivement un sujet en faisant émerger des idées innovantes et originales. Environ 60 participants regroupés en équipes de 5 à 7 personnes ; Des coaches (ou personnes facilitatrices); Des personnes ressources qui apportent un éclairage théorique sur la thématique, des connaissances, des expériences sur le terrain.
<b>Objectifs</b>	Former et outiller les adultes au contact des jeunes sur les questions liées aux radicalités; Apporter des éléments d'éclairage sur la thématique de la radicalisation. Réfléchir ensemble à la manière d'aborder le sujet avec des jeunes. Envisager des difficultés, des écueils. Partager des expériences. Réfléchir au contre-discours à produire avec les jeunes.
<b>Public</b>	Formation inter-degrés et inter catégorielle Public: enseignants premier et second degré toutes disciplines et acteurs éducatifs (personnels de direction des établissements scolaires, éducateurs, animateurs, encadrants PJJ principalement°
<b>Durée</b>	6 h
<b>Type</b>	Facultatif
<b>Modalité</b>	présentiel
<b>Inscription</b>	Public désigné
79264	VALR08.B - JOURNEE DE LANCEMENT
<b>Contenu</b>	Lancement de l'action, création d'une dynamique. Action de cohésion autour du projet. Conférence . Point historique. Tables rondes
<b>Objectifs</b>	Former et outiller les adultes au contact des jeunes sur les questions liées aux radicalités. Apporter des éléments d'éclairage sur la thématique de la radicalisation. Réfléchir ensemble à la manière d'aborder le sujet avec des jeunes. Envisager des difficultés, des écueils. Partager des expériences. Réfléchir au contre-discours à produire avec les jeunes.
<b>Public</b>	Formation inter-degrés et inter catégorielle. Public: enseignants premier et second degré toutes disciplines et acteurs éducatifs (personnels de direction des établissements scolaires, éducateurs, animateurs, encadrants PJJ principalement)
<b>Durée</b>	6 h
<b>Type</b>	Facultatif
<b>Modalité</b>	présentiel
<b>Inscription</b>	Public désigné

**PLAN ENSEIGNANT ET ATOSS**

**ETAB - COMMUNAUTE EDUCATIVE - VIE DANS LES EPLE**

## Plan de formation intercatégoriel - PAF 2021

### ETAB - COMMUNAUTE EDUCATIVE - VIE DANS LES EPLE

21A0090124 Mise en oeuvre d'une politique éducative de santé en EPLE (public volontaire)

78304	ETAB08.A - TECHNIQUES DE RELAXATION DES ELEVES
<b>Contenu</b>	Apprentissage des techniques de relaxation Compétences développées : - Techniques du domaine - Préparer et animer une session de formation
<b>Objectifs</b>	Sensibiliser les personnels à la gestion des émotions, à la réduction de l'anxiété avec des techniques de relaxation (alternance de théorie et d'exercices pratiques)
<b>Public</b>	Personnels infirmiers et médico-sociaux, personnels de l'équipe éducative
<b>Durée</b>	18 h
<b>Type</b>	Facultatif
<b>Modalité</b>	présentiel
<b>Inscription</b>	Public volontaire

### HYSE - FORMATION HYGIENE SANTE SECURITE AU TRAVAIL

21A0090077 Santé et sécurité au travail pour les assistants de prévention

78214	HYSE11.A - FORMATION NVX ASSISTANTS DE PREVENTION
<b>Contenu</b>	Historique de la santé et de la sécurité au travail, organisation générale en santé et sécurité au travail, les interlocuteurs en santé et sécurité au travail, rôle et mission d'un assistant de prévention dans le domaine de la santé et de la sécurité au travail. Compétences développées : - Réglementation en matière d'hygiène et de sécurité - Méthode d'analyse des risques - Organisation et conditions de travail - Droit du travail
<b>Objectifs</b>	Appréhender le domaine de la santé et de la sécurité au travail. Savoir développer la santé et la sécurité au travail en tant qu'assistant de prévention. Savoir prendre part à une politique de prévention des risques professionnels. Module niveau 2.
<b>Public</b>	Assistants de prévention (enseignants, gestionnaires, ATSS, ...)
<b>Durée</b>	3 h
<b>Type</b>	Facultatif
<b>Modalité</b>	présentiel
<b>Inscription</b>	Public désigné
78215	HYSE11.B - ASSISTANTS DE PREVENTION
<b>Contenu</b>	Connaître la réglementation en matière de SST. Rôle et mission de l'assistant de prévention. La formalisation. Responsabilité de l'assistant de prévention/chef de service. Savoir se positionner en tant qu'assistant de prévention. Rendre compte de son activité au chef de service et être force de propositions. La formation générale et personnelle des assistants de prévention. La lettre de cadrage. Compétences développées : - Réglementation en matière d'hygiène et de sécurité - Méthode d'analyse des risques - Organisation et conditions de travail - Droit du travail
<b>Objectifs</b>	Connaître les missions de l'assistant de prévention à travers sa lettre de cadrage ou sa lettre de mission. Module niveaux 1 et 2.
<b>Public</b>	Assistants de prévention (enseignants, gestionnaires, ATSS, ...)
<b>Durée</b>	3 h
<b>Type</b>	Facultatif
<b>Modalité</b>	présentiel
<b>Inscription</b>	Public désigné

## Plan de formation intercatégoriel - PAF 2021

### HYSE - FORMATION HYGIENE SANTE SECURITE AU TRAVAIL

#### 21A0090077 Santé et sécurité au travail pour les assistants de prévention

<b>78216</b>	<b>HYSE11.C - RSST, DGI ET CHSCT</b>
<b>Contenu</b>	<p>Contexte réglementaire des registres. Finalité des registres. Contenu des informations à entrer dans les registres. Organisation du circuit d'information des registres. Connaître les acteurs en interaction avec les registres. Savoir les compléter. Savoir mettre en œuvre les registres. Savoir valoriser les informations issues des registres. Organisation des CHSCT. Rôle et mission des représentants des personnels en CHSCT.</p> <p>Compétences développées :</p> <ul style="list-style-type: none"> <li>- Réglementation en matière d'hygiène et de sécurité</li> <li>- Droit du travail</li> <li>- Organisation et conditions de travail</li> <li>- Appliquer les normes, procédures et règles</li> </ul>
<b>Objectifs</b>	Connaître le registre de Santé et Sécurité au Travail et le registre spécial de signalement de danger grave et imminent. Connaître les CHSCT. Module niveau 1.
<b>Public</b>	Assistants de prévention (enseignants, gestionnaires, ATSS, ...)
<b>Durée</b>	3 h
<b>Type</b>	Facultatif
<b>Modalité</b>	présentiel
<b>Inscription</b>	Public désigné
<b>78217</b>	<b>HYSE11.D - RESPONSABILITE JURIDIQUE</b>
<b>Contenu</b>	<p>Responsabilité civile, administrative et pénale.</p> <p>Compétences développées :</p> <ul style="list-style-type: none"> <li>- Réglementation en matière d'hygiène et de sécurité</li> <li>- Droit du travail</li> <li>- Cadre légal et déontologique</li> <li>- Connaissance des textes législatifs et réglementaires du domaine</li> <li>- Connaissances juridiques générales</li> </ul>
<b>Objectifs</b>	Connaître différents domaines de responsabilité. Module niveau 2.
<b>Public</b>	Assistants de prévention (enseignants, gestionnaires, ATSS, ...)
<b>Durée</b>	3 h
<b>Type</b>	Facultatif
<b>Modalité</b>	présentiel
<b>Inscription</b>	Public désigné
<b>78218</b>	<b>HYSE11.E - L'INCENDIE</b>
<b>Contenu</b>	<p>Notion d'ERP. Réglementation du code de la construction et de l'habitation et du code du travail. Triangle du feu. Analyse d'un avis de commission de sécurité incendie. Registre de sécurité.</p> <p>Compétences développées :</p> <ul style="list-style-type: none"> <li>- Réglementation en matière d'hygiène et de sécurité</li> <li>- Droit du travail</li> <li>- Normes et procédures de sécurité</li> <li>- Participer à la sécurité des personnes et des locaux</li> </ul>
<b>Objectifs</b>	Connaître le risque incendie. Module niveau 2.
<b>Public</b>	Assistants de prévention (enseignants, gestionnaires, ATSS, ...)
<b>Durée</b>	3 h
<b>Type</b>	Facultatif
<b>Modalité</b>	présentiel
<b>Inscription</b>	Public désigné

**HYSE - FORMATION HYGIENE SANTE SECURITE AU TRAVAIL**

**21A0090077 Santé et sécurité au travail pour les assistants de prévention**

<b>78219</b>	<b>HYSE11.F - L'ARBRE DES CAUSES</b>
<b>Contenu</b>	La méthode de l'arbre des causes. Les acteurs, les éléments constitutifs, les situations pour débiter. Identification de faits utilisables. Construction et vérification. Compétences développées : - Réglementation en matière d'hygiène et de sécurité - Droit du travail - Normes et procédures de sécurité - Participer à la sécurité des personnes et des locaux
<b>Objectifs</b>	L'arbre des causes. Module niveau 2.
<b>Public</b>	Assistants de prévention (enseignants, gestionnaires, ATSS, ...).
<b>Durée</b>	3 h
<b>Type</b>	Facultatif
<b>Modalité</b>	présentiel
<b>Inscription</b>	Public désigné
<b>78220</b>	<b>HYSE11.G - L'AMIANTE</b>
<b>Contenu</b>	Description et définition de l'amiante. Cadre réglementaire. Responsabilité. Intégration dans le DU. Analyse d'un DTA. Mesures de prévention et de protection. Compétences développées : - Réglementation en matière d'hygiène et de sécurité - Droit du travail - Normes et procédures de sécurité - Participer à la sécurité des personnes et des locaux
<b>Objectifs</b>	L'amiante. Module niveau 2.
<b>Public</b>	Assistants de prévention (enseignants, gestionnaires, ATSS, ...)
<b>Durée</b>	3 h
<b>Type</b>	Facultatif
<b>Modalité</b>	présentiel
<b>Inscription</b>	Public désigné
<b>78221</b>	<b>HYSE11.H - LES PRODUITS DANGEREUX</b>
<b>Contenu</b>	Cadre réglementaire succinct d'un produit dangereux. Pictogrammes de dangers. Contenu de l'étiquetage. Contenu d'une fiche de données de sécurité. Contenu d'une fiche toxicologique. Principes généraux de prévention. Savoir identifier un produit dangereux. Savoir identifier tous les pictogrammes de sécurité. Savoir appréhender les informations issues de l'étiquetage. Savoir identifier les éléments importants au sein d'une FDS. Savoir mettre en oeuvre de principes généraux de prévention dans la gestion des produits dangereux. Compétences développées : - Réglementation en matière d'hygiène et de sécurité - Droit du travail
<b>Objectifs</b>	Connaître les risques liés aux produits dangereux. Module niveau 2.
<b>Public</b>	Assistants de prévention (enseignants, gestionnaires, ATSS, ...)
<b>Durée</b>	3 h
<b>Type</b>	Facultatif
<b>Modalité</b>	présentiel
<b>Inscription</b>	Public désigné

## Plan de formation intercatégoriel - PAF 2021

### HYSE - FORMATION HYGIENE SANTE SECURITE AU TRAVAIL

#### 21A0090078 Séminaire des assistants de prévention

78222	HYSE12.A - SÉMINAIRE DES ASSISTANTS DE PRÉVENTION
<b>Contenu</b>	Les programmes annuels de prévention (académique et départementaux). La lettre de cadrage de l'assistant de prévention et la lettre de mission. Les textes réglementaires relatifs à la santé et sécurité au travail. Compétences développées : <ul style="list-style-type: none"><li>- Réglementation en matière d'hygiène et de sécurité</li><li>- Droit du travail</li><li>- Organisation et conditions de travail</li></ul>
<b>Objectifs</b>	Connaître la politique académique en santé et sécurité au travail. Savoir se positionner en tant qu'assistant de prévention. Actualiser ses connaissances réglementaires.
<b>Public</b>	Assistants de Prévention (enseignants, gestionnaires, ATSS, ...)
<b>Durée</b>	3 h
<b>Type</b>	Obligatoire
<b>Modalité</b>	présentiel
<b>Inscription</b>	Public désigné

### PLAB - PERFECT. PROF. DES PERS. DE LABORATOIRE

#### 21A0090159 @Les travaux pratiques des nouveaux programmes de terminale Spécialité en SVT - Formation Hybride

78420	PLAB01.B -@ LES TP DE TERM SPE EN SVT
<b>Contenu</b>	Anticiper les contraintes liées aux manipulations pratiques, tester une manipulation en amont du stage présentiel, continuer le dialogue avec les formateurs via un forum. Compétences développées : <ul style="list-style-type: none"><li>- Mettre en oeuvre un protocole d'études ou d'expérimentation</li><li>- Connaissances nécessaires pour la mise en place des travaux pratiques correspondant aux programmes (spécialité EPLE)</li><li>- Matériel, produits et normes en vigueur</li></ul>
<b>Objectifs</b>	Optimiser la réalisation des travaux pratiques, comprendre leur principe et leur but pédagogique
<b>Public</b>	Personnels ATRF, ITRF des établissements scolaires ainsi que les collègues contractuels. Principalement le personnel de la BAP A (sciences du vivant). Professeurs de SVT de lycée.
<b>Durée</b>	15 h
<b>Type</b>	Obligatoire
<b>Modalité</b>	a distance
<b>Inscription</b>	Public volontaire



## Plan de formation intercatégoriel - PAF 2021

### PLAB - PERFECT. PROF. DES PERS. DE LABORATOIRE

#### 21A0090161 Maîtriser l'utilisation d'une imprimante 3D en SVT

78416	PLAB03.A - MAÎTRISER UTILISATION IMPRIMANTE 3D SVT
<b>Contenu</b>	<p>Créer une pièce en 3D ou imprimer une pièce déjà numérisée. Découvrir des banques d'objets. Produire et modifier des objets. Maîtriser quelques logiciels de CAO. Distinguer les types d'imprimantes, de fils et leurs principales caractéristiques. Savoir régler l'imprimante et en évaluer les conséquences en termes de quantité de matière première utilisée et en termes de temps d'impression. Appréhender les contraintes de conception et d'impression. Faire ses premiers pas en CAO.</p> <p>Compétences développées :</p> <ul style="list-style-type: none"><li>- Rigueur/Fiabilité</li><li>- Utiliser les logiciels spécifiques à l'activité</li><li>- Travailler en équipe</li><li>- Connaissances nécessaires pour la mise en place des travaux pratiques correspondant aux programmes (spécialité EPLE)</li></ul>
<b>Objectifs</b>	Utiliser une imprimante 3D. Connaître les bases de l'impression 3D pour utiliser à bon escient ce matériel. Être capable de maîtriser l'objet pour pouvoir aider les élèves ou les collègues.
<b>Public</b>	Personnels de laboratoire et professeurs de SVT.
<b>Durée</b>	6 h
<b>Type</b>	Facultatif
<b>Modalité</b>	présentiel
<b>Inscription</b>	Public volontaire

#### 21A0091133 Initiation en conception 3D

80291	PLAB09.A - INITIATION EN CONCEPTION 3D
<b>Contenu</b>	<p>Présentation de l'imprimante 3D, prises de mesure et conception 3D d'une pièce. Impression d'un exemplaire et présentation des FabLab.</p> <p>Compétences développées :</p> <ul style="list-style-type: none"><li>- Politiques de recherche et d'innovation</li><li>- Transmettre des connaissances</li><li>- Matériel, produits et normes en vigueur</li></ul>
<b>Objectifs</b>	Découvrir les avantages et les limites d'une imprimante 3D dans un laboratoire de physique chimie.
<b>Public</b>	Personnels de laboratoire en EPLE (ATRF et ITRF BAP B). Professeurs de physique-chimie.
<b>Durée</b>	6 h
<b>Type</b>	Facultatif
<b>Modalité</b>	présentiel
<b>Inscription</b>	Public volontaire

### SVT\_ - SCIENCES DE LA VIE ET DE LA TERRE

#### 21A0090451 Développer des pratiques expérimentales nouvelles sur quelques thèmes d'actualité

## Plan de formation intercatégoriel - PAF 2021

### SVT\_ - SCIENCES DE LA VIE ET DE LA TERRE

#### 21A0090451 Développer des pratiques expérimentales nouvelles sur quelques thèmes d'actualité

<b>79130</b>	<b>SVT_01.A - MANIPULER GÉNOME ET ORGANISMES AU XXI S</b>
<b>Contenu</b>	Actualiser ses connaissances sur le concept de génome et son évolution (transposons, épigénétique, expression stochastique des gènes, perspectives d'applications dans le domaine médical). Manipuler sur le génome en classe par amplification par PCR et électrophorèse d'ADN (génotype-phénotype de la sensibilité au PTC, Hardy-Weinberg et génétique des populations, transfert horizontal d'un gène de la RuBisCO, évolution des génomes). Découvrir des activités pratiques innovantes sur le vivant dans le cadre des nouveaux programmes (les bactériophages et la phagothérapie comme alternative aux antibiotiques, le phototropisme du Blob, révéler son microbiote par une coloration de gram, etc). Élaborer des scénarii pédagogiques autour de ces activités. Réaliser des élevages au laboratoire. Les binômes professeurs-personnels de laboratoire venant d'un même établissement sont souhaitables mais pas obligatoires.
<b>Objectifs</b>	Mettre à niveau ses connaissances sur le génome. Former les enseignants de SVT et les personnels de laboratoire à enseigner et à manipuler le génome et divers modèles biologiques dans le cadre des nouveaux programmes.
<b>Public</b>	Professeurs de lycée en SVT et personnels de laboratoire. Les binômes professeurs-personnels de laboratoire venant d'un même établissement sont souhaitables mais non obligatoires.
<b>Durée</b>	18 h
<b>Type</b>	Facultatif
<b>Modalité</b>	présentiel
<b>Inscription</b>	Public volontaire
<b>79131</b>	<b>SVT_01.B - ACTIVITÉS PRATIQUES SVT CYCLES 3 ET 4</b>
<b>Contenu</b>	Mettre en œuvre de nouvelles activités réalisables en classe et dans le respect des consignes de sécurité, développer les connaissances et compétences des nouveaux programmes des cycles 3 et 4 du collège. Concevoir des séances incluant des activités pratiques (y compris expérimentation assistée par ordinateur), tenant compte de l'hétérogénéité des élèves, dans le cadre d'apprentissage des procédures et de tâches complexes. Utiliser l'outil numérique pour rendre compte de la réalisation et du résultat obtenu (pour la trace écrite). Évaluer les compétences développées lors de la conception et de la réalisation de ces activités ainsi que lors de l'exploitation des résultats obtenus.
<b>Objectifs</b>	Développer certaines compétences du socle par la conception et la mise en œuvre d'activités pratiques intégrées dans une démarche d'investigation.
<b>Public</b>	Enseignants de SVT de collège et personnels de laboratoire travaillant en collège
<b>Durée</b>	18 h
<b>Type</b>	Facultatif
<b>Modalité</b>	présentiel
<b>Inscription</b>	Public volontaire
<b>79132</b>	<b>SVT_01.C - NVLLS PRATIQUES EXPÉRIMENTALES EN 2DE</b>
<b>Contenu</b>	Thèmes développés parmi d'autres : microbiote, spécialisation cellulaire et enzymes, matrice extracellulaire, sols, sédimentation et érosion, communication, etc. Ces manipulations seront intégrées soit dans différentes démarches, soit permettront d'échanger sur leur place lors de la conception des séances. Des échanges de nouvelles pratiques possibles sur un thème choisi pourront clôturer le stage.
<b>Objectifs</b>	Découvrir et s'approprier des manipulations nouvelles en Seconde (EXAO, dissections, électrophorèses, utilisation de logiciels de modélisation et de visualisation) dans le cadre de démarches d'investigation originales pour les nouveaux programmes de seconde. Innover en mutualisant des techniques ou des pistes de nouvelles pratiques.
<b>Public</b>	Enseignants de SVT de lycée et personnels de laboratoire BAP A de l'Education Nationale.
<b>Durée</b>	12 h
<b>Type</b>	Facultatif
<b>Modalité</b>	présentiel
<b>Inscription</b>	Public volontaire

## Plan de formation intercatégoriel - PAF 2021

### SVT\_ - SCIENCES DE LA VIE ET DE LA TERRE

#### 21A0090451 Développer des pratiques expérimentales nouvelles sur quelques thèmes d'actualité

79133	SVT_01.D - NVLLS PRATIQU. EXPÉRIMENTALES 1ERE/TERM.
<b>Contenu</b>	Thèmes développés parmi d'autres : endosymbioses, stress, relations mutualistes. Insectes-Plantes à fleurs, développement et défenses des plantes, banque de séquences d'ADN et notion d'espèce, équilibre théorique de Hardy-Weinberg, audition, réaction enzyme-substrat (cellulases, protéases). Ces manipulations seront intégrées soit dans différentes démarches, soit permettront d'échanger sur leur place lors de la conception des séances. Des échanges de nouvelles pratiques possibles, sur un thème choisi au cours de la deuxième journée, pourront clôturer le stage.
<b>Objectifs</b>	Découvrir et s'approprier des manipulations nouvelles en Première et Terminale (EXAO, dissections animales et florales, microscopie, électrophorèse de protéines, chromatographie, utilisation de logiciels de modélisation et de visualisation, accès aux banques internationales de données et exploitations concrètes) dans le cadre de démarches d'investigation originales pour les nouveaux programmes du cycle terminal. Innover en mutualisant des techniques ou de nouvelles pratiques.
<b>Public</b>	Enseignants de SVT de lycée et personnels de laboratoire BAP A de l'Education Nationale.
<b>Durée</b>	18 h
<b>Type</b>	Facultatif
<b>Modalité</b>	présentiel
<b>Inscription</b>	Public volontaire

### PLAN ENCADREMENT ET ATOSS

### ETAB - COMMUNAUTE EDUCATIVE - VIE DANS LES EPLE

#### 21A0090120 Accueillir au sein du système éducatif des mineurs et des majeurs non accompagnés

78300	ETAB01.A - STATUTS DE JEUNES NON ACCOMPAGNES
<b>Contenu</b>	Présentation des aspects juridiques et socio éducatifs de cette immigration (différentes origines, repères socio culturels et statuts des jeunes). Echanges sur des situations complexes : rôles des différents acteurs et de l'Institution scolaire. Compétences développées : - Développer l'expertise sociale - Sens relationnel - Techniques de communication - Psychologie et sociologie de l'enfant et de l'adolescent
<b>Objectifs</b>	Apporter des connaissances juridiques et sociologiques sur le statut (ou les statuts) et les besoins socio éducatifs de ces jeunes; connaître les organismes et les dispositifs mis en place par les autorités françaises et les collectivités territoriales vis à vis de ces jeunes migrants
<b>Public</b>	Chefs d'établissement, assistants de service social, CPE, gestionnaires des établissements
<b>Durée</b>	6 h
<b>Type</b>	Facultatif
<b>Modalité</b>	présentiel
<b>Inscription</b>	Public volontaire

## Plan de formation intercatégoriel - PAF 2021

### ETAB - COMMUNAUTE EDUCATIVE - VIE DANS LES EPLE

#### 21A0090346 Mieux appréhender les questions d'identité et de genre chez les adolescents

78875	ETAB02.A - QUESTIONS IDENTITÉ ET GENRE CHEZ L'ADO
<b>Contenu</b>	Quelques points entre législation, lutte contre les discriminations, recherche d'identité et gestion sociologique en EPLE Mise en place de protocoles de gestion des situations en établissement Compétences développées : - Apporter des réponses à des besoins spécifiques - Psychologie et sociologie de l'enfant et de l'adolescent - Évaluer les attentes et besoins des publics concernés
<b>Objectifs</b>	Préparer les personnels à aborder ces questions en équipe pluridisciplinaire avec les adolescents
<b>Public</b>	Tout personnel ayant suivi le webinaire de sensibilisation à la thématique
<b>Durée</b>	6 h
<b>Type</b>	Obligatoire
<b>Modalité</b>	présentiel
<b>Inscription</b>	Public volontaire

### PFIN - PERF. METIER INTENDANCE & AGENCE COMPTABLE

#### 21A0090029 La gestion des personnels en E.P.L.E.

78047	PFIN05.A - LA GESTION DES PERSONNELS ADM. ET ATTEE
<b>Contenu</b>	Connaissance des statuts sur l'organisation du service. Fonctions et organisation du travail. Rôle et contraintes du supérieur hiérarchique. Prévention des conflits. Compétences développées : - Techniques de management - Gestion des groupes et des conflits
<b>Objectifs</b>	Etre capable d'organiser et de gérer au quotidien les personnels administratifs et les A.T.T.E.E.
<b>Public</b>	Adjoints gestionnaires et chefs d'établissement en EPLE
<b>Durée</b>	6 h
<b>Type</b>	Obligatoire
<b>Modalité</b>	présentiel
<b>Inscription</b>	Public volontaire

#### 21A0090106 Gestion de projets européens dans le cadre du programme ERASMUS + 2014-2020

78270	PFIN11.A - GESTION PROJETS EUROPÉENS ERASMUS+
<b>Contenu</b>	La formation permet aux adjoints gestionnaires, agents comptables et chefs d'établissement de découvrir/explorer/approfondir la connaissance des opportunités et des risques que représentent les programmes européens sur fonds communautaires. Pour ce faire, ils rencontrent et échangent avec des représentants de la DAREIC et du GIP-FCIP Compétences développées : - Initier et conduire des partenariats - Environnement professionnel - Appliquer les normes, procédures et règles - Techniques du domaine
<b>Objectifs</b>	Faciliter et favoriser les partenariats, les mobilités de personnels et d'apprenants et les projets Erasmus+ en développant la connaissance de la programmation européenne Erasmus 2014-2020 et les compétences idoines spécifiques des Adjoints gestionnaires, agents comptables et chefs d'établissement en EPLE.
<b>Public</b>	Adjoints gestionnaires, agents comptables et chefs d'établissement
<b>Durée</b>	3 h
<b>Type</b>	Obligatoire
<b>Modalité</b>	présentiel
<b>Inscription</b>	Public désigné

**PFIN - PERF. METIER INTENDANCE & AGENCE COMPTABLE**

**21A0090034 Les actes administratifs**

78055	PFIN13.A - LES ACTES ADMINISTRATIFS
<b>Contenu</b>	<ul style="list-style-type: none"> <li>- Qu'est ce qu'un acte ? En quoi est-il différent de l'avis ?</li> <li>- acte du CA ou de la CP et acte du CE</li> <li>- actes transmissibles et non transmissibles</li> <li>- actes financiers, de fonctionnement, de l'action éducatrice</li> <li>- Présentation de Dem'Act et du tutoriel</li> </ul> <p>Compétences développées :</p> <ul style="list-style-type: none"> <li>- Droit public</li> <li>- Mettre en oeuvre des procédures et des règles</li> <li>- Utiliser les logiciels spécifiques à l'activité</li> <li>- Applications métiers</li> <li>- Systèmes d'information</li> </ul>
<b>Objectifs</b>	Être capable de distinguer quand un acte doit être rédigé et lequel (CE/CA-CP ; transmissible ou non) Présentation de l'outil Dem'Act.
<b>Public</b>	Adjoints gestionnaires, chefs d'établissements, personnels administratifs en EPLE en priorité nommés en EPLE après le déploiement de Dem'Act réalisé 2015/2016
<b>Durée</b>	3 h
<b>Type</b>	Obligatoire
<b>Modalité</b>	présentiel
<b>Inscription</b>	Public volontaire

**PMAN - PERFECTIONNEMENT MANAGEMENT**

## Plan de formation intercatégoriel - PAF 2021

### PMAN - PERFECTIONNEMENT MANAGEMENT

21A0090176 Etre Manager

<b>78455</b>	<b>PMAN01.A - FACE À SES COLLABOR:MANAGER OU LEADER?</b>
<b>Contenu</b>	<p>A/Management et leadership (grilles de lecture des deux notions)            B/Manager ses collaborateurs: 1.Compétences à développer 2.Jeux de rôles 3.Les attentes des collaborateurs 4.Stratégies de motivation des collaborateurs            C/Fonctionnement de l'organisation, du service et management des collaborateurs: 1.Savoir lire l'organisation 2.Promouvoir des décisions partagées conformes à la vocation de l'organisation 3. Trois ressources pédagogiques complémentaires, en ligne sur la plate-forme Magistère : @Les compétences situationnelles du manager ; @Savoir déléguer et @Susciter et entretenir la motivation</p> <p>Compétences développées :</p> <ul style="list-style-type: none"> <li>- Encadrer / animer une équipe</li> <li>- Techniques de management</li> <li>- Capacité de décision</li> <li>- Déléguer et évaluer</li> <li>- Leadership</li> <li>- Sens relationnel</li> </ul>
<b>Objectifs</b>	<ol style="list-style-type: none"> <li>1. Identifier la différence entre management et leadership.</li> <li>2. Le Manager et le processus de décision.</li> <li>3. Le Manager et la motivation de ses collaborateurs.</li> <li>4. Le Manager et la capacité à traduire une stratégie en objectifs de service.</li> <li>5. Connaître les fonctions essentielles du leadership : accompagner l'action, mobiliser les collaborateurs, donner du feedback aux acteurs impliqués</li> </ol>
<b>Public</b>	Tout personnel d'encadrement ATSS et chefs d'établissement
<b>Durée</b>	12 h
<b>Type</b>	Facultatif
<b>Modalité</b>	présentiel
<b>Inscription</b>	Public volontaire
<b>78456</b>	<b>PMAN01.B - L'ENTRETIEN UN OUTIL METHODOLOGIQUE</b>
<b>Contenu</b>	<p>Apport théorique sur la communication, la conduite de projet (cadre, technique...)</p> <ul style="list-style-type: none"> <li>- Mises en situation</li> <li>- La restitution : quels écrits professionnels.</li> </ul> <p>Compétences développées :</p> <ul style="list-style-type: none"> <li>- Capacité d'écoute</li> <li>- Sens relationnel</li> <li>- Techniques de communication</li> <li>- Conduire des entretiens</li> <li>- Encadrer / animer une équipe</li> <li>- Évaluer et hiérarchiser des besoins</li> </ul>
<b>Objectifs</b>	<ol style="list-style-type: none"> <li>1. Identifier l'entretien comme un outil méthodologique dans une situation professionnelle.</li> <li>2. Définir les finalités et le cadre de l'entretien de situation.</li> </ol>
<b>Public</b>	Tout personnel d'encadrement ATSS, chefs d'établissement et directeurs d'école
<b>Durée</b>	6 h
<b>Type</b>	Facultatif
<b>Modalité</b>	présentiel
<b>Inscription</b>	Public volontaire

## Plan de formation intercatégoriel - PAF 2021

### PMAN - PERFECTIONNEMENT MANAGEMENT

#### 21A0090098 Développer et valoriser les compétences collectives d'une équipe

78257	PMAN02.A -DEV. & VALORISER COMPÉTENCES COLLECTIVES
<b>Contenu</b>	<p>A - De la notion de compétence individuelle... :</p> <ol style="list-style-type: none"> <li>1. Une notion complexe : définition</li> <li>2. Qualification / compétences</li> <li>3. Une notion porteuse d'une nouvelle norme</li> </ol> <p>B - ... à la notion de compétences collectives :</p> <ol style="list-style-type: none"> <li>1. Problèmes de définitions</li> <li>2. Grilles de lecture organisationnelle</li> </ol> <p>C - Trois grilles de lecture :</p> <ol style="list-style-type: none"> <li>1. L'analyse systémique</li> <li>2. L'analyse stratégique (Crozier &amp; Friedberg)</li> <li>3. La sociologie de la traduction</li> </ol> <p>D - Une approche récente des processus impliqués dans la mobilisation et la construction des compétences individuelles et collectives</p> <p>Compétences développées :</p> <ul style="list-style-type: none"> <li>- Évaluer des compétences et détecter des potentiels</li> <li>- Encadrer / animer une équipe</li> <li>- Travailler en équipe</li> <li>- Déléguer et évaluer</li> <li>- Sens relationnel</li> </ul>
<b>Objectifs</b>	<ol style="list-style-type: none"> <li>1. S'approprier la notion de compétences collectives.</li> <li>2. Savoir repérer les connaissances et compétences clés d'une organisation.</li> <li>3. Utiliser les leviers et modalités pratiques de développement des compétences collectives.</li> <li>4. Connaître les facteurs de la coopération.</li> <li>5. Valoriser les compétences collectives</li> </ol>
<b>Public</b>	Tout personnel d'encadrement ATSS, chefs d'établissement et directeurs d'école
<b>Durée</b>	12 h
<b>Type</b>	Obligatoire
<b>Modalité</b>	présentiel
<b>Inscription</b>	Public volontaire

#### 21A0090177 Outils pour conduire le changement

78460	PMAN05.A - OUTILS POUR CONDUIRE LE CHANGEMENT
<b>Contenu</b>	<p>Apports théoriques, analyse de cas et mises en situation</p> <p>Compétences développées :</p> <ul style="list-style-type: none"> <li>- Accompagner les changements</li> <li>- Encadrer / animer une équipe</li> <li>- Techniques de management</li> <li>- Sens relationnel</li> <li>- Travailler en équipe</li> <li>- Capacité à développer une vision stratégique</li> </ul>
<b>Objectifs</b>	<ol style="list-style-type: none"> <li>1. Savoir utiliser les outils de base : diagnostic des risques, diagramme d'Ishikawa, Gant Projet/MS Projet.</li> <li>2. Être capable de construire une stratégie et un plan d'action.</li> <li>3. Savoir prévenir et gérer les résistances au changement</li> <li>4. Apprendre à travailler en mode transversal et collaboratif</li> </ol>
<b>Public</b>	Tout personnel d'encadrement ATSS et chefs d'établissement
<b>Durée</b>	12 h
<b>Type</b>	Obligatoire
<b>Modalité</b>	présentiel
<b>Inscription</b>	Public volontaire

## Plan de formation intercatégoriel - PAF 2021

### PMAN - PERFECTIONNEMENT MANAGEMENT

#### 21A0090348 La Fonction Publique: connaissance des statuts

78877	PMAN08.A - FONCTION PUBLIQUE: CONNAISSANCE STATUTS
<b>Contenu</b>	1)Introduction 2)Principes fondamentaux de la Fonction Publique 3)Principales caractéristiques du statut des fonctionnaires de l'Etat (sur chacun des points, les spécificités relatives aux personnels enseignants seront abordées) 4)Les évolutions liées à la loi de Transformation de la Fonction Publique Compétences développées : <ul style="list-style-type: none"><li>- Connaissances juridiques générales</li><li>- Droit public</li><li>- Appliquer les normes, procédures et règles</li><li>- Modes de fonctionnement des administrations publiques</li><li>- Cadre légal et déontologique</li></ul>
<b>Objectifs</b>	Comprendre les statuts de la Fonction Publique
<b>Public</b>	Personnels administratifs de catégorie A et personnels de direction
<b>Durée</b>	6 h
<b>Type</b>	Obligatoire
<b>Modalité</b>	présentiel
<b>Inscription</b>	Public volontaire

### PRH\_ - PERFECTIONNEMENT RESSOURCES HUMAINES

#### 21A0090179 La politique d'égalité professionnelle H/F dans la fonction publique et l'exemplarité en matière de prévention des violences faites aux agents.

78464	PRH_01.A - EGALITE PRO H/F: LE ROLE DE L'ENCADRANT
<b>Contenu</b>	Le contexte de la politique d'égalité professionnelle Les fondements Les leviers d'action Les attentes de l'institution Compétences développées : <ul style="list-style-type: none"><li>- Connaissances juridiques générales</li><li>- Prévenir et gérer les conflits ou situations sensibles</li><li>- Apporter des réponses à des besoins spécifiques</li><li>- Sens relationnel</li><li>- Capacité d'écoute</li></ul>
<b>Objectifs</b>	Présenter aux encadrants la politique d'égalité professionnelle H/F Les faire devenir acteur de ce domaine via une appropriation des enjeux, leviers et outils d'action
<b>Public</b>	Personnels d'encadrement ATSS et personnels de direction
<b>Durée</b>	3 h
<b>Type</b>	Facultatif
<b>Modalité</b>	présentiel
<b>Inscription</b>	Public volontaire



**PRH\_ - PERFECTIONNEMENT RESSOURCES HUMAINES**

**21A0090179** La politique d'égalité professionnelle H/F dans la fonction publique et l'exemplarité en matière de prévention des violences faites aux agents.

<b>78465</b>	<b>PRH_01.B - PREVENTION ET TRAITEMENT DU HARCELEMENT</b>
<b>Contenu</b>	<p>Présentation du contexte, des fondements et des enjeux de ces dispositions.                  Rappel des définitions des violences, harcèlement, discrimination et agissements sexistes.                  Connaissance du cadre de protection prévu par le statut général de la FP contre les violences et harcèlement.                  Rappel des responsabilités et de l'échelle des sanctions.                  Prévention de ces situations: les outils, les acteurs.                  Quelles actions pour l'encadrant dans la gestion de la violence ou du harcèlement ?                  Compétences développées :</p> <ul style="list-style-type: none"> <li>- Connaissances juridiques générales</li> <li>- Prévenir et gérer les conflits ou situations sensibles</li> <li>- Apporter des réponses à des besoins spécifiques</li> <li>- Sens relationnel</li> <li>- Capacité d'écoute</li> </ul>
<b>Objectifs</b>	Sensibiliser les encadrants à la prévention et au traitement des situations de violences ou harcèlement sur le lieu de travail
<b>Public</b>	Personnels d'encadrement ATSS et personnels de direction
<b>Durée</b>	6 h
<b>Type</b>	Facultatif
<b>Modalité</b>	présentiel
<b>Inscription</b>	Public volontaire
<b>78466</b>	<b>PRH_01.C - RÉAGIR À UNE SITUATION DE HARCELEMENT</b>
<b>Contenu</b>	<p>Rappel des définitions des violences, harcèlement, discrimination et agissements sexistes.                  Connaissance du cadre de protection prévu par le statut général de la FP contre les violences et le harcèlement.                  Appropriation de la circulaire académique du 15/10/2015.                  Mises en situation par la voie d'exemples.                  Compétences développées :</p> <ul style="list-style-type: none"> <li>- Connaissances juridiques générales</li> <li>- Prévenir et gérer les conflits ou situations sensibles</li> <li>- Apporter des réponses à des besoins spécifiques</li> <li>- Sens relationnel</li> <li>- Capacité d'écoute</li> <li>- Travailler en équipe</li> </ul>
<b>Objectifs</b>	<p>Identifier et caractériser la violence ou le harcèlement sur le lieu de travail                  Sensibiliser les agents à devenir des acteurs de prévention de la violence ou du harcèlement                  Etre à même de réagir, d'écouter voire de conseiller une stratégie de défense.                  Savoir utiliser la circulaire académique du 15/10/2015.</p>
<b>Public</b>	Tout public ATSS et notamment les personnels d'encadrement. Personnels de direction et directeurs d'école
<b>Durée</b>	6 h
<b>Type</b>	Facultatif
<b>Modalité</b>	présentiel
<b>Inscription</b>	Public volontaire

## Plan de formation intercatégoriel - PAF 2021

### PRH\_ - PERFECTIONNEMENT RESSOURCES HUMAINES

#### 21A0091169 RH de proximité et appui managérial

<b>80413</b>	<b>PRH_02.A - RH DE PROXIMITE ET APPUI MANAGERIAL</b>
<b>Contenu</b>	<ol style="list-style-type: none"><li>1. Présentation de la RH de proximité:<ul style="list-style-type: none"><li>- historique</li><li>- objectifs</li><li>- moyens déployés</li></ul></li><li>2. Le chef d'établissement ou le chef de service: acteur RH de 1er niveau</li><li>3. Le constat des difficultés ou manquements, une procédure et des règles de formalisation:<ul style="list-style-type: none"><li>- aspect sécurité personnels et usagers</li><li>- les étapes et modalités de la notification à l'agent</li><li>- une aide à la décision des services</li><li>- Étude de cas pratiques</li></ul></li></ol> <p>Compétences développées :</p> <ul style="list-style-type: none"><li>- Connaissances juridiques générales</li><li>- Prévenir et gérer les conflits ou situations sensibles</li><li>- Apporter des réponses à des besoins spécifiques</li><li>- Sens relationnel</li><li>- Capacité d'écoute</li></ul>
<b>Objectifs</b>	Accompagner les managers de proximité dans la gestion des difficultés et manquements observés chez les personnels placés sous leur autorité.
<b>Public</b>	Personnels d'encadrement ATSS et personnels de direction
<b>Durée</b>	6 h
<b>Type</b>	Facultatif
<b>Modalité</b>	présentiel
<b>Inscription</b>	Public volontaire

### TICA - OUTILS NUMERIQUES & APPLICATIONS NATIONALES

#### 21A0090051 Sécurité du Système d'information

<b>78130</b>	<b>TICA01.A - SE PROTEGER DU VIRTUEL</b>
<b>Contenu</b>	<p>Formation générale, ludique et instructive sur la Sécurité informatique :</p> <ul style="list-style-type: none"><li>- Identification des éventuels menaces et risques (Confidentialité, phishing, virus,...)</li><li>- Analyse des répercussions et des impacts (usurpation d'identité, perte de données,...)</li><li>- Etude de cas et échanges sur les pratiques du quotidien (Vague de phishing sur la messagerie de l'académie,...)</li><li>- Apports de solutions et de bonnes pratiques (Verrouillage de session, mot de passe robuste,...)</li></ul> <p>Compétences développées :</p> <ul style="list-style-type: none"><li>- Outils numériques et leurs usages</li><li>- Systèmes d'information</li><li>- Droit des systèmes d'information et de communication</li><li>- Culture internet</li><li>- Cadre légal et déontologique</li><li>- Rigueur/Fiabilité</li></ul>
<b>Objectifs</b>	<ol style="list-style-type: none"><li>1. Être capable d'identifier les dangers et les incidents de sécurité liés à l'usage de l'informatique.</li><li>2. Sensibiliser aux usages et dangers d'Internet</li><li>3. Acquérir les bons réflexes de sécurité face à ces dangers (Cybervigilance)</li><li>4. Séparer les usages professionnels des usages personnels</li><li>5. Prendre soin de ses informations personnelles</li></ol>
<b>Public</b>	Tout personnel ATSS et chefs d'établissement. Il n'est pas nécessaire d'avoir de prérequis en informatique
<b>Durée</b>	3 h
<b>Type</b>	Facultatif
<b>Modalité</b>	présentiel
<b>Inscription</b>	Public volontaire

## TOUS LES PLANS

### EBEP - ELEVES A BESOINS EDUCATIFS PARTICULIERS

**EBEP - ELEVES A BESOINS EDUCATIFS PARTICULIERS**

21A0090904 Autisme et école inclusive

79858	EBEP12.A - SENSIBILISER A L AUTISME
<b>Contenu</b>	Apports de connaissances sur les spécificités de l'élève avec TSA. Connaissance des dispositifs desservices de soutien à l'inclusion scolaire. Présentation d'adaptations
<b>Objectifs</b>	Favoriser l'inclusion d'un élève avec troubles du spectre de l'autisme. Accompagner les enseignants afin de favoriser l'inclusion. Aménagement des apprentissages. Adaptations.
<b>Public</b>	Enseignants 1er et 2d degré, AESH, psychologue EN, ATSS, CPE, personnel de direction
<b>Durée</b>	6 h
<b>Type</b>	Obligatoire
<b>Modalité</b>	présentiel
<b>Inscription</b>	Public volontaire

**EBEP - ELEVES A BESOINS EDUCATIFS PARTICULIERS**

**21A0091053 Personnalisation des parcours et école inclusive**

80104	EBEP20.A - PERSONNALISATION PARCOURS AU COLLÈGE
<b>Contenu</b>	Définition du concept de l'école inclusive. Les différents parcours possibles pour un élève à besoins éducatifs particuliers. Utiliser les documents des différents plans d'accompagnement (PPRE &#8211; PAI &#8211; PPS &#8211; PAP.) Notion BEP et EBEP. Mises en situation permettant de ressentir les difficultés des élèves en fonction des différentes fonctions cognitives. Repérer les obstacles aux apprentissages et construire une séance prenant en compte l'hétérogénéité de la classe.
<b>Objectifs</b>	Résumer l'historique et les enjeux de l'école inclusive. Enumérer et expliquer les EBEP. Identifier et associer les différents lieux de scolarisation des EBEP. Examiner et questionner la notion de parcours scolaire pour un EBEP et associer les différents plans qui y participent. Définir et analyser la notion de BEP (Comprendre le ressenti et les difficultés des EBEP - apprendre à OBSERVER l'élève pour identifier les besoins et adapter les apprentissages) Repérer les OBSTACLES liés aux apprentissages en prenant en compte les différentes fonctions cognitives pour fournir des adaptations pédagogiques. Conscientiser l'importance de la pédagogie universelle, de l'enseignement explicite et de l'apport du numérique dans les apprentissages pour la prise en compte des EBEP
<b>Public</b>	Enseignants 2d et 1er degré, personnel de direction, CPE, AESH, infirmier, psy EN
<b>Durée</b>	12 h
<b>Type</b>	Facultatif
<b>Modalité</b>	présentiel
<b>Inscription</b>	Public désigné
80105	EBEP20.B - PERSONNALISAT. PARCOURS EN UEE ET ULIS
<b>Contenu</b>	Définition et fonctionnement des UEE, les leviers pour un parcours ambitieux et réussi en UEE, les partenaires et les personnes ressources. Définition et fonctionnement d'une ULIS, les leviers pour un parcours ambitieux et réussi en ULIS, les partenaires et les personnes ressources.
<b>Objectifs</b>	Dans le cadre de l'école inclusive, développer des parcours individualisés ambitieux et réussis pour des élèves d'une UEE et d'une ULIS
<b>Public</b>	AS, AVS, agents territoriaux, infirmiers, personnel de direction et de vie scolaire, tout personnel travaillant au contact d'une UE, d'une UEE, Enseignants, Psychologue EN.
<b>Durée</b>	6 h
<b>Type</b>	Facultatif
<b>Modalité</b>	présentiel
<b>Inscription</b>	Public désigné

**EBEP - ELEVES A BESOINS EDUCATIFS PARTICULIERS**

21A0091070 Les réseaux de l'école inclusive

80127	EBEP21.A - RÉSEAU ACAD.PERS. RESSOURCES POUR EHPI
<b>Contenu</b>	Temps informatif pour les évolutions sur les parcours scolaires. Échanges de pratiques et élaboration d'outils. Suivi de cohorte.Approfondissement des connaissances sur la spécificité de ces élèves. Travail de partenariat.
<b>Objectifs</b>	Former et informer les personnes ressources à la prise en charge des élèves à haut potentiel. Actualiser les connaissances en lien avec les évolutions théoriques et dans le cadre du parcours de scolarisation. Élaborer des outils à la prise en compte des besoins éducatifs particuliers des élèves à haut potentiel.
<b>Public</b>	Enseignants du réseaux, psy-EN, membres d'association
<b>Durée</b>	6 h
<b>Type</b>	Facultatif
<b>Modalité</b>	présentiel
<b>Inscription</b>	Public désigné
80128	EBEP21.B - RÉSEAU DES ULIS LYCÉES-INSERTION
<b>Contenu</b>	Connaître les évolutions réglementaires et le cadrage académique. Élaborer et partager des outils. Définir les attentes pour chaque acteur. Connaître les partenariats.
<b>Objectifs</b>	Actualiser les connaissances. Élaborer des outils spécifiques au ULIS lycée. Se créer une culture commune.
<b>Public</b>	Coordonnateurs d'ULIS lycée
<b>Durée</b>	24 h
<b>Type</b>	Facultatif
<b>Modalité</b>	présentiel
<b>Inscription</b>	Public désigné

## Plan de formation intercatégoriel - PAF 2021

### EBEP - ELEVES A BESOINS EDUCATIFS PARTICULIERS

21A0091073 EBEP Formation PIAL

80132	EBEP22.A - FONCTIONNEMENT D'UN PIAL
<b>Contenu</b>	Les outils de gestion et de pilotage au service du PIAL. Missions et fonctions du coordonnateur PIA. Le travail en équipe inter catégorielle (pilotes ,coordonnateurs ,AESH, ERSEH,CPE)
<b>Objectifs</b>	Organiser, réguler et piloter un PIAL
<b>Public</b>	Coordonnateur PIAL Enseignant référent Enseignants 1er et 2nd degré AESH Pilotes de PIAL CPE
<b>Durée</b>	12 h
<b>Type</b>	Obligatoire
<b>Modalité</b>	présentiel
<b>Inscription</b>	Public désigné

### ETAB - COMMUNAUTE EDUCATIVE - VIE DANS LES EPLE

21A0090121 Prévenir la violence en milieu scolaire

78301	ETAB03.A - PREVENTION VIOLENCE JEUNE ENFANT
<b>Contenu</b>	Apports théoriques: conférence. Présentation d'actions remarquables. Réflexion en groupes. Production de documents ressources Compétences développées : - Méthodologie de conduite de projet - Piloter un projet - Travailler en équipe - Initier et conduire des partenariats - Apporter des réponses à des besoins spécifiques - Psychologie et sociologie de l'enfant et de l'adolescent
<b>Objectifs</b>	Dynamiser les équipes ressources de bassin et les aider à proposer pour les équipes d'école une méthodologie de réflexion et d'action autour de la cohérence d'équipe, les relations aux familles, l'organisation de l'école, les partenariats et la construction des compétences psycho sociales
<b>Public</b>	Personnes ressources : IEN, IEN ASH, conseillers pédagogiques, conseillers pédagogiques ASH, directeurs d'école, enseignants, enseignants spécialisés, psychologues scolaires, médecins de l'éducation nationale
<b>Durée</b>	6 h
<b>Type</b>	Obligatoire
<b>Modalité</b>	présentiel
<b>Inscription</b>	Public désigné

**ETAB - COMMUNAUTE EDUCATIVE - VIE DANS LES EPLE**

**21A0090122 Prévention des souffrances psychiques et des conduites suicidaires**

78302	ETAB04.A - PRÉVENTION DES CONDUITES SUICIDAIRES
<b>Contenu</b>	Ses représentations, les signes précurseurs, le processus suicidaire, évaluer l'urgence, développer une prévention, mise en réseau local Compétences développées : - Techniques du domaine - Capacité d'écoute - Travailler en équipe - Psychologie et sociologie de l'enfant et de l'adolescent
<b>Objectifs</b>	Former une équipe de personnes ressources volontaires dans l'établissement, sensibilisée au processus suicidaire. Connaître son rôle dans l'accompagnement et la prévention primaire
<b>Public</b>	Désignée par les inspections académiques (intercatégoriel) une équipe éducative de 4 à 5 personnes volontaires minimum d'un établissement scolaire
<b>Durée</b>	18 h
<b>Type</b>	Obligatoire
<b>Modalité</b>	présentiel
<b>Inscription</b>	Public désigné

**21A0090123 L'entretien motivationnel**

78303	ETAB05.A - L'ENTRETIEN MOTIVATIONNEL
<b>Contenu</b>	Apports théoriques mise en situation jeux de rôle mise en application sur le terrain retour d'expérience Pour étayer l'outil entretien motivationnel, un apport en addictologie permet de mobiliser les connaissances, faire un point sur les savoirs et les représentations et amener du contenu théorique actualisé Compétences développées : - Établir ou prendre en compte un diagnostic - Initier et conduire des partenariats - Sens relationnel - Jouer un rôle de conseil ou d'aide à la décision - Réaliser des synthèses
<b>Objectifs</b>	Permettre d'acquérir des techniques d'entretien visant à améliorer la relation d'aide auprès des élèves ou des personnels
<b>Public</b>	Assistants de service social, CPE et personnels d'encadrement
<b>Durée</b>	12 h
<b>Type</b>	Obligatoire
<b>Modalité</b>	présentiel
<b>Inscription</b>	Public volontaire

## Plan de formation intercatégoriel - PAF 2021

### ETAB - COMMUNAUTE EDUCATIVE - VIE DANS LES EPLE

#### 21A0090124 Mise en oeuvre d'une politique éducative de santé en EPLE (public volontaire)

78305	ETAB08.B - PROJET D'EDUCATION NUTRITIONNELLE
<b>Contenu</b>	Après un état des lieux par l'équipe, construction d'un projet global à mettre en oeuvre dans l'établissement. S'appuyer sur des dispositifs existants (Parcours du coeur, Semaine du goût, Journée du sport scolaire...) Choix d'actions, d'activités et d'outils. Accompagnement sur le terrain de la mise en oeuvre et de l'évaluation de projet. Compétences développées : - Techniques du domaine - Préparer et animer une session de formation
<b>Objectifs</b>	Permettre à une équipe éducative d'acquérir des connaissances théoriques et pratiques afin de construire et de mettre en oeuvre un projet d'éducation nutritionnelle dans leur établissement scolaire.
<b>Public</b>	Pluricatégories : équipes de 2 (minimum) à 3 personnes volontaires de la communauté éducative par établissement. la formation s'adresse aussi aux personnels enseignants du 1er degré.
<b>Durée</b>	12 h
<b>Type</b>	Facultatif
<b>Modalité</b>	présentiel
<b>Inscription</b>	Public volontaire
78306	ETAB08.C - ÉDUCATION A LA SEXUALITÉ
<b>Contenu</b>	Ses représentations, le corps, l'identité sexuelle, les IST, le VIH, la loi, les contraceptions Compétences développées : - Techniques du domaine - Préparer et animer une session de formation - Travailler en équipe - Psychologie et sociologie de l'enfant et de l'adolescent
<b>Objectifs</b>	Développer chez les adolescents des compétences relationnelles dans le domaine affectif et sexuel et leur permettre de faire des choix dans le respect de l'autre
<b>Public</b>	Constitution d'une équipe de 4 à 6 personnes volontaires de l'établissement (candidature d'équipe à formuler de préférence en Vœu n°1 ou, à défaut, de même rang)
<b>Durée</b>	18 h
<b>Type</b>	Facultatif
<b>Modalité</b>	présentiel
<b>Inscription</b>	Public volontaire

#### 21A0090125 Accompagner le deuil

78307	ETAB10.A - ACCOMPAGNER ENFANT ENDEUILLÉ SCOLARISÉ
<b>Contenu</b>	Apports théoriques, échanges, vidéos, ateliers. Les outils de compréhension des mécanismes du deuil et du recueil de la parole. Compétences développées : - Développer l'expertise sociale - Sens relationnel - Techniques de communication - Psychologie et sociologie de l'enfant et de l'adolescent
<b>Objectifs</b>	Développer des outils de communication pour accompagner l'enfant endeuillé scolarisé
<b>Public</b>	Tout public intercatégoriel
<b>Durée</b>	6 h
<b>Type</b>	Obligatoire
<b>Modalité</b>	présentiel
<b>Inscription</b>	Public volontaire

### EXER - EXERCER SON MÉTIER D'ENSEIGNANT



**EXER - EXERCER SON MÉTIER D'ENSEIGNANT**

21A0091043 Comment animer des réunions plus efficaces ?

80077	EXER05.A - ANIMER DES RÉUNIONS PLUS EFFICACES
<b>Contenu</b>	Techniques et conseils pratiques pour préparer, animer et conclure des réunions efficaces Formateur : Valérie Beaumont
<b>Objectifs</b>	Développer ses compétences pour animer des réunions plus efficaces et plus satisfaisantes
<b>Public</b>	Public intercatégoriel
<b>Durée</b>	12 h
<b>Type</b>	Obligatoire
<b>Modalité</b>	présentiel
<b>Inscription</b>	Public désigné

## Plan de formation intercatégoriel - PAF 2021

### EXER - EXERCER SON MÉTIER D'ENSEIGNANT

#### 21A0091054 Développer son bien être au travail

<b>80106</b>	<b>GRH_04.A - OUTILS DE BIEN ÊTRE PR ENSEIG ET ELEVES</b>
<b>Contenu</b>	Pratiquer des exercices simples de relaxation et de respiration inspirés de la sophrologie. Découvrir les postures de l'enseignant/des élèves: Développer sa qualité de présence aux élèves pour développer leur qualité de présence au cours. Développer l'estime de soi. Pyramide des besoins selon l'âge. Les outils en réponses aux besoins. La 3ème journée pourrait avoir lieu durant les vacances de printemps Formatrices : Florence MORAND et cindy SEDE
<b>Objectifs</b>	Installer et tenir sa posture d'enseignant - apprendre à réguler son stress - affirmer sa posture- apprendre à poser son cadre - répondre aux besoins de l'enseignant et des élèves - analyser ses pratiques.
<b>Public</b>	Enseignants et non-enseignants dans les établissements du premier et du second degré
<b>Durée</b>	18 h
<b>Type</b>	Facultatif
<b>Modalité</b>	présentiel
<b>Inscription</b>	Public volontaire
<b>80107</b>	<b>GRH_04.B - QUAND MON CORPS S'EN MÊLE OU S'EMMÊLE..</b>
<b>Contenu</b>	Les maux...ou les mots...du corps: j'en ai plein le dos , ça m'énerve, je rougis encore quand je parle , ah, cette boule au ventre quand je rentre en classe! Mon corps me parle. Est-ce que je l'entends? Est-ce que je l'écoute? Et comment j'y réponds ou pas? Formatrices : Anne Debailleul et Marie Gaëlle Marco
<b>Objectifs</b>	- prendre soin de cet outil qu'est mon corps - conscientiser l'importance de mon corps dans mes relations aux autres - identifier comment il impacte et est impacté par les contacts extérieurs - développer une posture corporelle et émotionnelle plus ajustée
<b>Public</b>	Tout public de la communauté éducative
<b>Durée</b>	18 h
<b>Type</b>	Facultatif
<b>Modalité</b>	présentiel
<b>Inscription</b>	Public volontaire
<b>80109</b>	<b>GRH_04.D - CRÉATIVITÉ, CULTURE, BIEN ÊTRE</b>
<b>Contenu</b>	Éveil des perceptions sensorielles. Reconnaissance et prise en compte de la force des émotions comme énergie créatrice et amorce de changements. La place du corps dans le processus créatif et les relations professionnelles : posture, respiration, lâcher-prise, énergétisation, résistances et élans. Temps d'exploration et d'émergence par de nombreux exercices de créativité. Une partie de la formation sera en immersion dans un musée. Une journée aura lieu pendant les vacances d'hiver
<b>Objectifs</b>	Se libérer des blocages, des résistances, des croyances limitantes. Mettre à profit son potentiel créatif pour développer ses capacités d'adaptation et de changements dans des situations professionnelles. Apports théoriques. Une partie de la formation sera en immersion dans un musée. Une journée pendant les vacances d'hiver
<b>Public</b>	Tout enseignant qui souhaite engager un changement dans ses pratiques. Tout membre de la communauté éducative et pédagogique : enseignant, cpe, assistant d'éducation, personnel soignant, assistante sociale
<b>Durée</b>	18 h
<b>Type</b>	Facultatif
<b>Modalité</b>	présentiel
<b>Inscription</b>	Public volontaire

### GRH\_ - GRH DE FORMATION ET DE PROXIMITE

## Plan de formation intercatégoriel - PAF 2021

### GRH\_ - GRH DE FORMATION ET DE PROXIMITE

#### 21A0090520 Aider à la construction du projet professionnel

79272	GRH_02.A @ CONSTRUIRE SON PROJET PROFESSIONNEL
<b>Contenu</b>	Présentation et pratiques de tests, exercices et outils pour valoriser le parcours professionnel. Outils de communication afin de mettre en valeur ses atouts. Présentation de référentiels et fiches de postes.
<b>Objectifs</b>	Construire son projet professionnel par la participation à un atelier de positionnement: recenser ses compétences (savoirs, savoir-faire, savoir-être, savoir agir), ses intérêts, ses motivations, ses capacités, ses lacunes). Accroître la confiance en soi en identifiant ses atouts. Elaborer un projet professionnel réaliste et argumenté.(Re)dynamiser son parcours professionnel (projet de mobilité, évolution de service). Etre capable de présenter un projet de mobilité professionnelle.
<b>Public</b>	public intercatégoriel
<b>Durée</b>	18 h
<b>Type</b>	Obligatoire
<b>Modalité</b>	présentiel
<b>Inscription</b>	Public volontaire

### HYSE - FORMATION HYGIENE SANTE SECURITE AU TRAVAIL

#### 21A0090076 Le PPMS (Plan Particulier de Mise en Sécurité)

78213	HYSE10.A - ELABORER LE PPMS DE SON ÉTABLISSEMENT
<b>Contenu</b>	Connaître l'environnement réglementaire du domaine de la sécurité et de la sûreté de l'EPL. Le rôle des partenaires de la sécurité, le rôle des autorités dans la gestion de crise, la chaîne d'alerte et les conduites à tenir. Préparer le PPMS risques naturels et technologiques : repérer les zones de mise à l'abri, préparer un annuaire de crise, s'organiser pour attendre les secours. Préparer le PPMS attentat - intrusion : savoir réaliser un diagnostic de l'établissement, intégrer les éléments de diagnostics aux documents de l'établissement. Compétences développées : <ul style="list-style-type: none"><li>- Réglementation en matière d'hygiène et de sécurité</li><li>- Définir des procédures et des règles</li><li>- Environnement professionnel</li><li>- Rédiger des rapports ou des documents</li><li>- Participer à la sécurité des personnes et des locaux</li><li>- Gérer les situations d'urgence</li></ul>
<b>Objectifs</b>	Élaborer un PPMS opérationnel pour faire face à l'évènement
<b>Public</b>	Personnels impliqués dans la mise en place du PPMS de leur établissement parmi un public intercatégoriel (chef d'établissement, adjoint gestionnaire, CPE, infirmière, secrétaire, DDFPT)
<b>Durée</b>	3 h
<b>Type</b>	Facultatif
<b>Modalité</b>	présentiel
<b>Inscription</b>	Public volontaire

## Plan de formation intercatégoriel - PAF 2021

### HYSE - FORMATION HYGIENE SANTE SECURITE AU TRAVAIL

#### 21A0090077 Santé et sécurité au travail pour les assistants de prévention

78772	HYSE11.I - LES RPS : SENSIBILISATION
<b>Contenu</b>	Apport théorique sur la notion des risques Psychosociaux, le cadre légal et réglementaire, les causes et les conséquences des RPS. Compétences développées : - Prévenir et gérer les conflits ou situations sensibles - Sens relationnel - Assurer une médiation - Capacité d'écoute - Environnement professionnel
<b>Objectifs</b>	Sensibiliser à la notion des Risques Psychosociaux, informer sur les facteurs exposant aux RPS.
<b>Public</b>	Assistants de prévention (enseignants, gestionnaires, ATSS, ...)
<b>Durée</b>	3 h
<b>Type</b>	Facultatif
<b>Modalité</b>	présentiel
<b>Inscription</b>	Public désigné

#### 21A0090079 Formation des membres des CHSCT Académique, Spéciaux Départementaux et Spécial de Service

78225	HYSE13.A - APPREHENDER UNE POLITIQUE DE PREVENTION
<b>Contenu</b>	Historique de la santé et la sécurité au travail. Organisation générale en santé et sécurité au travail. Les interlocuteurs en santé et sécurité au travail. Rôle et mission d'un membre de CHSCT dans le domaine de la santé et et la sécurité au travail. Politique de prévention. Le Document Unique d'évaluation des risques professionnels. Le registre de santé et de sécurité au travail. Le registre spécial de signalement d'un danger grave et imminent. Compétences développées : - Réglementation en matière d'hygiène et de sécurité - Droit du travail - Organisation et conditions de travail
<b>Objectifs</b>	Appréhender la santé et la sécurité au travail. Savoir développer la santé et la sécurité au travail en tant que membre de CHSCT. Appréhender une politique de prévention des risques professionnels. Module niveau 2.
<b>Public</b>	Membres des CHSCT Académique, Spéciaux Départementaux et Spécial de Service (chef de service, ATSS, enseignants...)
<b>Durée</b>	3 h
<b>Type</b>	Facultatif
<b>Modalité</b>	présentiel
<b>Inscription</b>	Public désigné
78226	HYSE13.B - RÔLE ET MISSION D'UN MEMBRE DE CHSCT
<b>Contenu</b>	Les acteurs, l'organisation et les actions d'un CHSCT. Compétences développées : - Réglementation en matière d'hygiène et de sécurité - Droit du travail - Environnement professionnel - Organisation et conditions de travail
<b>Objectifs</b>	Rôle et mission d'un membre de CHSCT. Organisation d'un CHSCT. Module niveau 3.
<b>Public</b>	Membres des CHSCT Académique, Spéciaux Départementaux et Spécial de Service (chef de service, ATSS, enseignants...)
<b>Durée</b>	6 h
<b>Type</b>	Facultatif
<b>Modalité</b>	présentiel
<b>Inscription</b>	Public désigné

## Plan de formation intercatégoriel - PAF 2021

### HYSE - FORMATION HYGIENE SANTE SECURITE AU TRAVAIL

21A0090079 Formation des membres des CHSCT Académique, Spéciaux Départementaux et Spécial de Service

<b>78227</b>	<b>HYSE13.C - LA RESPONSABILITE JURIDIQUE</b>
<b>Contenu</b>	Responsabilité civile, administrative et pénale. Compétences développées : - Réglementation en matière d'hygiène et de sécurité - Droit du travail - Cadre légal et déontologique - Connaissance des textes législatifs et réglementaires du domaine - Connaissances juridiques générales
<b>Objectifs</b>	Connaître différents domaines de responsabilité. Module niveau 2.
<b>Public</b>	Membres des CHSCT Académique, Spéciaux Départementaux et Spécial de Service (chef de service, ATSS, enseignants...)
<b>Durée</b>	3 h
<b>Type</b>	Facultatif
<b>Modalité</b>	présentiel
<b>Inscription</b>	Public désigné
<b>78228</b>	<b>HYSE13.D - LE DOCUMENT UNIQUE</b>
<b>Contenu</b>	Le Document Unique d'évaluation des risques professionnels. Se familiariser avec le lexique employé en évaluation des risques. Connaître la classification des risques par l'INRS. Connaître les trois dimensions du travail : organisationnelle, humaine et technique. Connaître les principes généraux de prévention. Repérer des risques dans une situation ordinaire de travail. Savoir compléter le document unique. Regrouper les risques. Proposer des mesures de prévention. Compétences développées : - Réglementation en matière d'hygiène et de sécurité - Droit du travail
<b>Objectifs</b>	Connaître le Document Unique. Module niveau 2.
<b>Public</b>	Membres des CHSCT Académique, Spéciaux Départementaux et Spécial de Service (chef de service, ATSS, enseignants...)
<b>Durée</b>	3 h
<b>Type</b>	Facultatif
<b>Modalité</b>	présentiel
<b>Inscription</b>	Public désigné
<b>78229</b>	<b>HYSE13.E - LES PRODUITS DANGEREUX</b>
<b>Contenu</b>	Cadre réglementaire succinct d'un produit dangereux. Pictogrammes de dangers. Contenu de l'étiquetage. Contenu d'une fiche de données de sécurité. Contenu d'une fiche toxicologique. Principes généraux de prévention. Savoir identifier un produit dangereux. Savoir identifier tous les pictogrammes de sécurité. Savoir appréhender les informations issues de l'étiquetage. Savoir identifier les éléments importants au sein d'une FDS. Savoir mettre en oeuvre de principes généraux de prévention dans la gestion des produits dangereux. Compétences développées : - Réglementation en matière d'hygiène et de sécurité - Droit du travail
<b>Objectifs</b>	Connaître les risques liés aux produits dangereux. Module niveau 2.
<b>Public</b>	Membres des CHSCT Académique, Spéciaux Départementaux et Spécial de Service (chef de service, ATSS, enseignants...)
<b>Durée</b>	3 h
<b>Type</b>	Facultatif
<b>Modalité</b>	présentiel
<b>Inscription</b>	Public désigné

**HYSE - FORMATION HYGIENE SANTE SECURITE AU TRAVAIL**

21A0090079 Formation des membres des CHSCT Académique, Spéciaux Départementaux et Spécial de Service

<b>78230</b>	<b>HYSE13.F - L'INCENDIE</b>
<b>Contenu</b>	Notion d'ERP. Réglementation du code de la construction et de l'habitation et du code du travail. Triangle du feu. Analyse d'un avis de commission de sécurité incendie. Registre de sécurité. Compétences développées : - Réglementation en matière d'hygiène et de sécurité - Droit du travail - Normes et procédures de sécurité - Participer à la sécurité des personnes et des locaux
<b>Objectifs</b>	Connaître le risque incendie. Module niveau 2.
<b>Public</b>	Membres des CHSCT Académique, Spéciaux Départementaux et Spécial de Service (chef de service, ATSS, enseignants...)
<b>Durée</b>	3 h
<b>Type</b>	Facultatif
<b>Modalité</b>	présentiel
<b>Inscription</b>	Public désigné
<b>78231</b>	<b>HYSE13.G - L'ARBRE DES CAUSES</b>
<b>Contenu</b>	La méthode de l'arbre des causes. Les acteurs, les éléments constitutifs, les situations pour débiter. Identification de faits utilisables. Construction et vérification. Compétences développées : - Réglementation en matière d'hygiène et de sécurité - Droit du travail - Normes et procédures de sécurité - Participer à la sécurité des personnes et des locaux
<b>Objectifs</b>	L'arbre des causes. Module niveau 2.
<b>Public</b>	Membres des CHSCT Académique, Spéciaux Départementaux et Spécial de Service (chef de service, ATSS, enseignants...)
<b>Durée</b>	3 h
<b>Type</b>	Facultatif
<b>Modalité</b>	présentiel
<b>Inscription</b>	Public désigné
<b>78232</b>	<b>HYSE13.H - L'AMIANTE</b>
<b>Contenu</b>	Description et définition de l'amiante. Cadre réglementaire. Responsabilité. Intégration dans le DU. Analyse d'un DTA. Mesures de prévention et de protection. Compétences développées : - Réglementation en matière d'hygiène et de sécurité - Droit du travail - Normes et procédures de sécurité - Participer à la sécurité des personnes et des locaux
<b>Objectifs</b>	L'amiante. Module niveau 2.
<b>Public</b>	Membres des CHSCT Académique, Spéciaux Départementaux et Spécial de Service (chef de service, ATSS, enseignants...)
<b>Durée</b>	3 h
<b>Type</b>	Facultatif
<b>Modalité</b>	présentiel
<b>Inscription</b>	Public désigné

**HYSE - FORMATION HYGIENE SANTE SECURITE AU TRAVAIL**

**21A0090080 Le document unique d'évaluation des risques professionnels académique**

78233	HYSE14.A - DOCUMENT UNIQUE D' EVAL.DES RISQUES PRO
<b>Contenu</b>	<p>Organisation de la santé et sécurité au travail. Le document unique d'évaluation des risques professionnels. Eduline. Le document unique académique : responsable de l'application, gestion bâtiminaire, gestion des agents, organisation du document unique, gestion des référents, rédaction d'une unité de travail, gestion des mesures de prévention, gestion du plan d'action de prévention et Gestion Électronique de Documents.</p> <p>Compétences développées :</p> <ul style="list-style-type: none"> <li>- Réglementation en matière d'hygiène et de sécurité</li> <li>- Organisation et conditions de travail</li> <li>- Établir un diagnostic</li> <li>- Mettre en oeuvre des procédures et des règles</li> <li>- Droit du travail</li> <li>- Environnement professionnel</li> </ul>
<b>Objectifs</b>	<p>Appréhender la santé et la sécurité au travail. Appréhender la démarche d'évaluation des risques professionnels à travers le document unique. Savoir utiliser le document unique académique en ligne sur Eduline.</p>
<b>Public</b>	Tout public intercatégoriel
<b>Durée</b>	3 h
<b>Type</b>	Obligatoire
<b>Modalité</b>	présentiel
<b>Inscription</b>	Public volontaire

**21A0090081 Santé et sécurité au travail pour les agents**

78234	HYSE15.A - SANTE ET SECURITE AU TRAVAIL AGENTS
<b>Contenu</b>	<p>Historique de la santé et sécurité au travail. Organisation générale en santé et sécurité au travail. Les interlocuteurs en santé et sécurité au travail. Politique de prévention. Le Document Unique d'évaluation des risques professionnels. Le registre de santé et sécurité au travail. Le registre spécial de signalement d'un danger grave et imminent.</p> <p>Compétences développées :</p> <ul style="list-style-type: none"> <li>- Réglementation en matière d'hygiène et de sécurité</li> <li>- Méthode d'analyse des risques</li> <li>- Organisation et conditions de travail</li> <li>- Droit du travail</li> </ul>
<b>Objectifs</b>	<p>Appréhender le domaine de la santé et de la sécurité au travail. Savoir développer la santé et la sécurité au travail en tant qu'agent. Savoir prendre part à une politique de prévention des risques professionnels. Module niveau 2.</p>
<b>Public</b>	Tout public intercatégoriel
<b>Durée</b>	3 h
<b>Type</b>	Facultatif
<b>Modalité</b>	présentiel
<b>Inscription</b>	Public volontaire

**HYSE - FORMATION HYGIENE SANTE SECURITE AU TRAVAIL**

21A0090287 Sensibilisation aux RPS

78766	HYSE17.A - LES RPS : SENSIBILISATION
<b>Contenu</b>	Apport théorique sur la notion des Risques Psychosociaux, les causes et les conséquences des RPS, informations sur les personnes ressources, les rôles et les missions de différents acteurs. Prendre du recul sur les situations du quotidien et adopter des comportements qui préviennent les RPS. Compétences développées : - Prévenir et gérer les conflits ou situations sensibles - Sens relationnel - Assurer une médiation - Capacité d'écoute - Environnement professionnel
<b>Objectifs</b>	Sensibiliser à la notion des Risques Psychosociaux, informer sur les facteurs exposant aux RPS et les conséquences individuelles et collectives des RPS.
<b>Public</b>	Tout public intercatégoriel
<b>Durée</b>	3 h
<b>Type</b>	Obligatoire
<b>Modalité</b>	présentiel
<b>Inscription</b>	Public volontaire

**IDIS - ACTIONS INTERDISCIPLINAIRES**

21A0091206 module de formation juridique : une prévention des risques au service de l'école et de ses acteurs

80620	IDIS14.A - RESPONSABILITE CIVILE ET PENALE
<b>Contenu</b>	La responsabilité civile est examinée sous le prisme du devoir de surveillance.  La responsabilité pénale est abordée à travers des infractions. Etudes de cas pour abordées la faute intentionnelle ou le délits non intentionnels.
<b>Objectifs</b>	Présentation de l'organisation de la justice et des tribunaux compétents  Apporter les connaissances précises du cadre juridique existants  permettre une réflexion partagée propice à adopter des comportements préventifs, connaître les parcours judiciaires et les bons réflexes à apporter
<b>Public</b>	IEN directeurs d'écoles et chefs d'établissements enseignant AED personnel médico scolaire
<b>Durée</b>	3 h
<b>Type</b>	Obligatoire
<b>Modalité</b>	présentiel
<b>Inscription</b>	Public volontaire



**IDIS - ACTIONS INTERDISCIPLINAIRES**

21A0091206 module de formation juridique : une prévention des risques au service de l'école et de ses acteurs

<b>80621</b>	<b>IDIS14.B - AUTORITE PARENTALE</b>
<b>Contenu</b>	notions d'actes usuels et non usuels, les tiers de bonne foi, l'autorité parentale exercée conjointement. Les obligations qui incombent aux acteurs de l'EN dans les situations où les parents sont séparés.
<b>Objectifs</b>	quelles informations puis je demander, comment informer les 2 parents de manière sûre ? que signifie délégation d'autorité parentale ?  Comprendre et mieux appréhender les droits et les obligations incombant aux personnels de l'EN dans le cadre des problématiques relevant de l'autorité parentale.
<b>Public</b>	IEN directeurs d'écoles et chefs d'établissements enseignant AED personnel médico scolaire
<b>Durée</b>	3 h
<b>Type</b>	Obligatoire
<b>Modalité</b>	présentiel
<b>Inscription</b>	Public volontaire
<b>80622</b>	<b>IDIS14.C - RISQUES LIES AUX USAGES DU NUMERIQUE</b>
<b>Contenu</b>	présentation * du cadre juridique de la pratique du numérique et des réseaux sociaux. * respect du droit d'auteur, de la vie privée et du droit à l'image * infractions suite à une violation des règles de droit sur internet (cyberharcèlement, outrage, diffamation, menaces) et sanctions encourues.
<b>Objectifs</b>	Comment concilier vie privée et respect des obligations de neutralité ? que veut dire être diffamé, outragé, insulté ou harcelé par les moyens numériques ? un dépôt de plainte est-il le seul recours ? quels sont les délais de prescriptions ? quels sont les interlocuteurs à prévenir ? quelles preuves ?  Apporter les connaissances précises du cadre juridique existant permettre une réflexion partagée propice à adopter des comportements préventifs et lorsque les situations l'imposent, connaître les parcours judiciaires et les bons réflexes à adopter
<b>Public</b>	IEN directeurs d'écoles et chefs d'établissements enseignant AED personnel médico scolaire
<b>Durée</b>	3 h
<b>Type</b>	Obligatoire
<b>Modalité</b>	présentiel
<b>Inscription</b>	Public volontaire

**IDIS - ACTIONS INTERDISCIPLINAIRES**

21A0091206 module de formation juridique : une prévention des risques au service de l'école et de ses acteurs

80623	IDIS14.D - PROTECTION FONCTIONNELLE
<b>Contenu</b>	présentation du texte de loi qui définit la protection fonctionnelle et les mesures de protection et d'assistance due par l'administration à son agent afin de le protéger et de l'assister s'il fait l'objet d'attaques dans le cadre de ses fonctions ou en raison de ses fonctions dès lors qu'il fait l'objet de poursuites pénales pour une faute de service commise dans l'exercice de ses fonctions à condition qu'il n'est commis aucune faute professionnelle.
<b>Objectifs</b>	Apporter les connaissances précises du cadre juridique existants  permettre une réflexion partagée propice à adopter des comportements préventifs, connaître les parcours judiciaires et les bons réflexes à adopter
<b>Public</b>	IEN directeurs d'écoles et chefs d'établissements enseignant AED personnel médico scolaire
<b>Durée</b>	3 h
<b>Type</b>	Obligatoire
<b>Modalité</b>	présentiel
<b>Inscription</b>	Public volontaire
80624	IDIS14.E - DROITS, OBLIGATIONS ET DEONTOLOGIE
<b>Contenu</b>	seront abordés : * la liberté d'opinion politique, syndicale, philosophique ou religieuse; * le droit de grève, le droit syndical, le droit à la formation permanente; le droit de participation, le droit à la protection. * les devoirs ou obligations professionnelles et morales (secret professionnel, discrétion professionnelle, obligation d'impartialité, de neutralité) l'information au public, le principe d'obéissance hiérarchique, l'obligation de réserve
<b>Objectifs</b>	Apporter les connaissances précises du cadre juridique existants  permettre une réflexion partagée propice à adopter des comportements préventifs, amener des conseils quant à d'éventuels problèmes.
<b>Public</b>	IEN directeurs d'écoles et chefs d'établissements enseignant AED personnel médico scolaire
<b>Durée</b>	3 h
<b>Type</b>	Obligatoire
<b>Modalité</b>	présentiel
<b>Inscription</b>	Public volontaire

## Plan de formation intercatégoriel - PAF 2021

### IDIS - ACTIONS INTERDISCIPLINAIRES

21A0091206 module de formation juridique : une prévention des risques au service de l'école et de ses acteurs

80625	IDIS14.F - OUTRAGE/DIFFAMATION/DENONCIATION
<b>Contenu</b>	Notion juridiques de diffamation, outrage et dénonciation calomnieuse et les réponse juridique adaptée.  Point de convergence et de divergence entre ces différentes notions et intérêt de les identifier au regard du régime de prescription.  Sanctions encourues pour ces faits au travers d'analyse de cas concrets.
<b>Objectifs</b>	Apporter les connaissances précises du cadre juridique existants  permettre une réflexion partagée propice à adopter des comportements préventifs, connaître les parcours judiciaires et les bons réflexes à adopter
<b>Public</b>	IEN directeurs d'écoles et chefs d'établissements enseignant AED personnel médico scolaire
<b>Durée</b>	3 h
<b>Type</b>	Obligatoire
<b>Modalité</b>	présentiel
<b>Inscription</b>	Public volontaire

### PADM - PERFECT. DES PERS. - AUTRES PARTENAIRES

21A0090252 Offre de formation interministérielle-SAFIRE

78690	PADM01.A - FORMATIONS INTERMINISTÉRIELLES-SAFIRE
<b>Contenu</b>	Stages de formation diffusés sur le système d'information pour l'animation de la formation interministérielle régionale (SAFIRE)
<b>Objectifs</b>	Développer les compétences professionnelles dans les domaines transversaux de l'administration
<b>Public</b>	Tout public intercatégoriel
<b>Durée</b>	12 h
<b>Type</b>	Facultatif
<b>Modalité</b>	présentiel
<b>Inscription</b>	Public désigné

### PMAN - PERFECTIONNEMENT MANAGEMENT

## Plan de formation intercatégoriel - PAF 2021

### PMAN - PERFECTIONNEMENT MANAGEMENT

#### 21A0090229 Perfectionnement professionnel des membres de l'équipe projet handicap académique

78603	PMAN07.A - PERF.PRO.MEMBR.DE L'EQUIPE PROJ.HAND.A.
<b>Contenu</b>	Mise à jour des connaissances des différents dispositifs accessibles aux personnes en situation de handicap, des ressources internes et externes mobilisables. Développer les compétences des membres de l'équipe projet en termes d'animation et d'aide à la mise en place de formations et d'actions de sensibilisation au handicap. Compétences développées : - Sens relationnel - Assurer une médiation - Capacité d'écoute
<b>Objectifs</b>	-Développer les compétences des membres de l'équipe projet handicap académique, en termes d'animation de réseau, d'aide à la mise en place de formations et/ou d'actions de sensibilisation au handicap, -Développer les connaissances des membres de l'équipe projet handicap académique sur les différents dispositifs accessibles aux personnes en situation de handicap: aménagements de poste de travail, assistance humaine, formations, bilans de compétence, temps partiel de droit, priorité pour les mutations, etc..., -Mettre à jour les compétences déjà acquises des membres de l'équipe projet, -Favoriser le partage d'informations entre membres de l'équipe projet, -Aider à la constitution d'un véritable réseau de personnes ressources dans le domaine de l'insertion professionnelle des personnes en situation de handicap.
<b>Public</b>	Membres de l'équipe projet académique et référents de division handicap
<b>Durée</b>	6 h
<b>Type</b>	Obligatoire
<b>Modalité</b>	présentiel
<b>Inscription</b>	Public désigné

### PROJ - ACCOMPAGNEMENT DU PROJET PROFESSIONNEL

#### 21A0090062 La mobilité professionnelle : panorama général

78172	PROJ03.A - MOBILITÉ PROFESSION - PANORAMA GÉNÉRAL
<b>Contenu</b>	1. Présentation des trois voies envisageables de mobilité, des dispositifs en place, des politiques publiques, du cadre législatif et des principales bourses d'emploi. 2. Intervention alternant transmission d'informations et échanges avec les participants Compétences développées : - Connaissance des textes législatifs et réglementaires du domaine - Environnement professionnel
<b>Objectifs</b>	Disposer d'informations générales permettant d'envisager une éventuelle mobilité intra-ministérielle ou inter-fonction publique
<b>Public</b>	Tout public intercatégoriel
<b>Durée</b>	3 h
<b>Type</b>	Obligatoire
<b>Modalité</b>	présentiel
<b>Inscription</b>	Public volontaire

### PSC\_ - PREVENTION ET SECOURS CIVIQUE

**PSC\_ - PREVENTION ET SECOURS CIVIQUE**

**21A0090172 Animateur gestes qui sauvent PV**

78448	PSC_05.A @ ANIMATEUR GESTES QUI SAUVENT PV
<b>Contenu</b>	Etude des candidatures après réception du dossier complet pour le 17 septembre 2021:Envoi par mail du certificat PSC1 datant de moins de 3 ans au 15 mars 2022 ou du certificat SST datant de moins de 2 ans au 15 mars 2022 à isabelle.marechal@ac-lille.fr .
<b>Objectifs</b>	Etre capable de pratiquer et d'enseigner les gestes qui sauvent. Animer des groupes de formation de 2h sur les gestes qui sauvent.
<b>Public</b>	Tout public titulaire du PSC1 de moins de 3ans ou du SST de moins de 2ans au 15 mars 2022
<b>Durée</b>	7 h
<b>Type</b>	Facultatif
<b>Modalité</b>	présentiel
<b>Inscription</b>	Public volontaire

**21A0090173 Animateur gestes qui sauvent PD**

78450	PSC_06.A @ ANIMATEUR GESTES QUI SAUVENT PD
<b>Contenu</b>	Etude des candidatures après réception du dossier complet pour le 17 septembre 2021: Envoi par mail du certificat PSC1 datant de moins de 3 ans au 15 mars 2022 ou du certificat SST datant de moins de 2 ans au 15 mars 2022 à isabelle.marechal@ac-lille.fr .
<b>Objectifs</b>	Etre capable de pratiquer et d'enseigner les gestes qui sauvent. Animer des groupes de formation de 2h sur les gestes qui sauvent
<b>Public</b>	Tout public titulaire du PSC1 de moins de 3ans ou du SST de moins de 2ans au 15 mars 2022
<b>Durée</b>	7 h
<b>Type</b>	Facultatif
<b>Modalité</b>	présentiel
<b>Inscription</b>	Public désigné

**VALR - VALEURS DE LA REPUBLIQUE**

## Plan de formation intercatégoriel - PAF 2021

### VALR - VALEURS DE LA REPUBLIQUE

#### 21A0090204 Laïcité, enseignement des faits religieux

78518	VALR01.B - MARIANNE, DIEU ET FACEBOOK
<b>Contenu</b>	Après avoir rappelé la clarté du principe de laïcité en France, le stage décrypte les ressorts du système d'incompréhension qui embrouille la perception et envisage les moyens de dominer ce dernier. Il étudie la pluralité des représentations en France (du XIXe siècle à nos jours) et se place dans une perspective comparatiste avec les systèmes d'autres pays. Il s'appuie sur l'étude de situations concrètes (affaires jugées, débats en cours, polémiques médiatiques) et analyse le fonctionnement et le rôle des médias.
<b>Objectifs</b>	Connaître les débats qui contribuent à donner une image confuse de la laïcité. Dominer le système d'incompréhension qui insécurise les personnels face aux demandes des élèves et des familles, afin de gagner en confort professionnel et en assurance sur ces questions. Renforcer la culture juridique des personnels sur la question de la laïcité.
<b>Public</b>	Tout public Pas de prérequis nécessaire
<b>Durée</b>	12 h
<b>Type</b>	Facultatif
<b>Modalité</b>	présentiel
<b>Inscription</b>	Public volontaire
78519	VALR01.C - TUER POUR DIEU?
<b>Contenu</b>	Réflexion sur la variété et la place des violences religieuses dans les programmes scolaires et dans l'histoire de l'humanité. Analyse historico-critique de récits fondateurs dans lesquels des sociétés ou des acteurs ont choisi de trouver une légitimation de la violence religieuse. Mise en parallèle avec les lois de la République française et réflexion sur les façons de les faire comprendre. Présentation de séquences pédagogiques sur des aspects précis de programmes abordant des violences religieuses, permettant de réfléchir à leur traitement (réflexion sur ce qu'il est possible d'aborder en fonction de l'âge des élèves, analyse d'œuvres d'art rendant compte des violences, écueil du discours monocausal ).
<b>Objectifs</b>	Connaître et comprendre la question des violences religieuses à travers l'histoire et dans le monde actuel en évitant toute forme d'essentialisation ou de relativisation. Se doter de repères pour les aborder en classe de manière adaptée, dans le cadre des programmes. Etre capable de faire face aux questionnements ou aux propos spontanés des élèves.
<b>Public</b>	tout public Pas de prérequis nécessaire
<b>Durée</b>	12 h
<b>Type</b>	Facultatif
<b>Modalité</b>	présentiel
<b>Inscription</b>	Public volontaire