

# LA BOITE À OUTILS DE l'innovation managariale

Résultats d'un projet réalisé en PACA avec le CJD, le FACT de l'ANACT et 10 entreprises volontaires, accompagnées par les cabinets Perspectives et Ressources & Synergie Creative



9 FICHES OUTILS POUR  
INNOVER  
DANS LE MANAGEMENT  
DE MON ENTREPRISE



# Comment utiliser cette boîte à outils ?

## Vous avez dit innovation managériale ?

L'innovation managériale se fonde sur le partage, l'envie de faire ensemble, et la volonté de placer l'humain et innovation au cœur des actions.

Plus concrètement, dans l'entreprise c'est la mise en œuvre de méthodes collaboratives au service du mieux travailler ensemble. Innover dans son management, c'est aussi le remettre en question, le faire évoluer et l'adapter à la vie de l'entreprise. Cette dynamique est impulsée par le manager par sa façon d'être en relation avec ses collaborateurs, de prendre des décisions, de s'appuyer sur les ressources internes,... Chacun incarne à sa façon ce rôle.

L'innovation managériale prend donc des formes spécifiques à chaque entreprise.

Or, s'il est relativement clair pour la plupart des collaborateurs, il n'est pas pour autant évident de l'incarner et de savoir comment faire pour générer de l'intelligence collective au service de la performance et de la qualité de vie au travail.

## Pourquoi et quand l'utiliser ?

L'innovation managériale peut permettre de répondre à ces questions :

Vous souhaitez renforcer la cohésion dans votre entreprise ?

Impulser un véritable engagement de vos collaborateurs ?

Développer l'autonomie et les initiatives au sein du collectif ?

Faire évoluer votre posture de manager ?

Générer de la créativité dans votre entreprise pour libérer les potentiels et les talents ?

Ce guide peut soutenir vos envies d'innovation au sein de vos entreprises. Il n'y a pas de «bons» moments pour utiliser ces outils. Le bon moment sera celui où vous vous sentirez prêt.

Osez l'innovation humaine dans vos entreprises !



# L'innovation managériale en Paca ?

Le projet mené en PACA a pour objectif de contribuer au développement humain de l'entreprise locale et de participer à l'émergence de nouvelles formes de gouvernance des entreprises de demain. Il permet d'accompagner des innovations managériales locales, portées par les dirigeants et leurs collaborateurs.

L'ANACT et le CJD ont permis d'initier localement le projet en PACA : 10 entreprises d'horizon très varié : camping, EPHAD, architectes, comptables, informaticiens, métallurgistes ... Accompagnés par deux cabinets : Perspectives et Ressources & Synergie Creative, ces 10 entreprises pilotes ont pu bénéficier d'un accompagnement en faveur de l'innovation humaine dans l'entreprise. C'est de cette démarche d'accompagnement qu'est né ce guide outil afin d'élargir la portée de cette démarche.

*« Le CJD est fier d'avoir porté cette démarche d'innovation managériale financée par le FAC et animée avec générosité par Nathalie Baud et Camille Beauchet. Le thème de l'innovation managériale est central dans la vie et le fonctionnement du CJD. Elle fait vraiment partie de son ADN. Un des atouts de cette démarche, c'est sa structuration par des interventions individuelles et collectives. Les dirigeants et les collaborateurs ont pu expérimenter, s'approprier les méthodes et outils d'intelligence collective qui permettent de faire émerger en toute liberté les idées de chacun. La symbiose de ces éléments a permis une efficacité avec des résultats notables au sein des entreprises participantes. Le CJD est ravie de cela.»*

*Corinne Dejan - cjd - Présidente région pacca*

## Au programme !

### 1 . Des outils pour bien démarrer vos réunions

**Objectif : Prévoir les bons ingrédients pour démarrer vos moments collectifs**

- Fiche outil 1 : " Quel temps fait-il ? "
- Fiche outil 2 : " Rencontres-nous ! "
- Fiche outil 3 : "Le cercle de questions"

### 2. Des outils pour partager avec ses collaborateurs

**Objectif : Pouvoir structurer les échanges, les idées et les hiérarchiser ensemble.**

- Fiche outil 4 : « Le world café»
- Fiche outil 5 : « Le forum ouvert»
- Fiche outil 6 : «Les chapeaux de Bono»

### 3. Des outils pour favoriser les échanges

**Objectif : Pouvoir échanger sereinement ensemble**

- Fiche outil 7 : «Ma vision de l'entreprise»
- Fiche outil 8 : «L'animation déléguée»
- Fiche outils 9 : «Poser un cadre»

# Bien démarrer !

## Fiche outil 1 : « Quel temps fait-il aujourd'hui ? »

**Objectif :** Avoir les bonnes conditions d'échange pour avoir une réunion performante. Déposer ces ressentis pour être présent pendant la réunion.



15 minutes (variable en fonction du nombre de personnes)

À partir de 2 personnes jusqu'à 15 personnes



## Concrètement comment je l'utilise ?

À l'aide des cartes représentant la météo (orage, soleil, nuageux...), vous pouvez questionner les ressentis, les émotions du moment de chacun.

### —> Commencer une réunion par la météo du jour

Débuter votre réunion en disposant vos cartes à plat sur la table puis questionnez : "Quel temps fait-il aujourd'hui pour vous ? " ou alors " Comment vous sentez vous avant de commencer la réunion". Pour les réponses, cela peut se faire en tour de table ou alors en mode "pop-corn": chacun parle quand il le souhaite.

### —> Finir une réunion par la météo du jour

En fin de réunion d'équipe, disposez vos cartes à plat sur une table ou sur le sol puis questionnez : "Comment vous sentez-vous avant de repartir ?" ou alors "Quel temps fait-il après cette réunion ?". Là aussi, les réponses peuvent s'organiser en tour de table ou alors en mode «pop-corn».

### Comment je fais pour trouver des cartes météo ?

Nous avons pensé à tout ! Découpez les cartes réalisées par Yann Chapus pour cette fiche-outil et il n'y a plus qu'à expérimenter. C'est à vous de jouer !

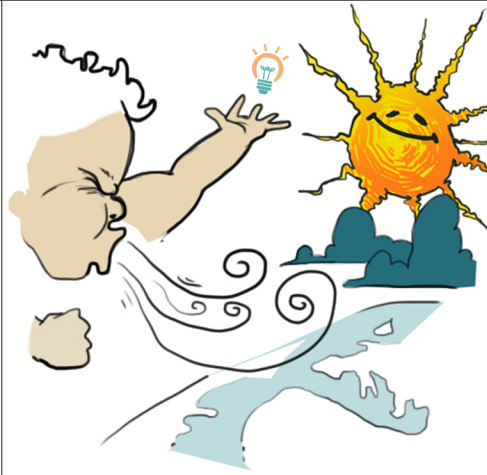


## Explorez les autres possibles !

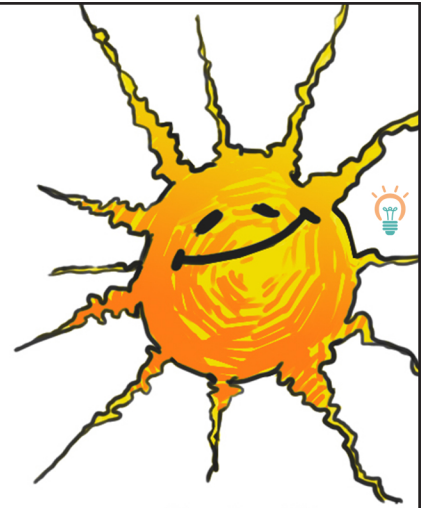
À partir de cette animation, vous pouvez expérimenter d'autres supports, ou d'autres questionnements. Par exemple, avec des photos ou alors avec des cartes représentant des émotions. N'hésitez pas à varier d'une réunion à l'autre !



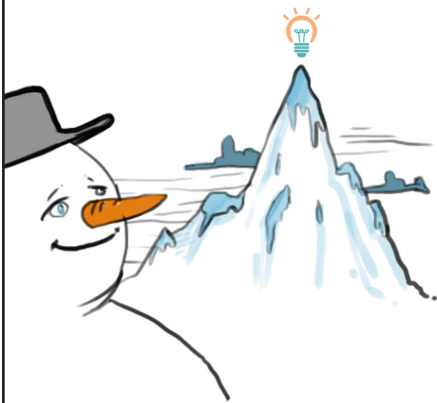
TEMPÊTE



VENT



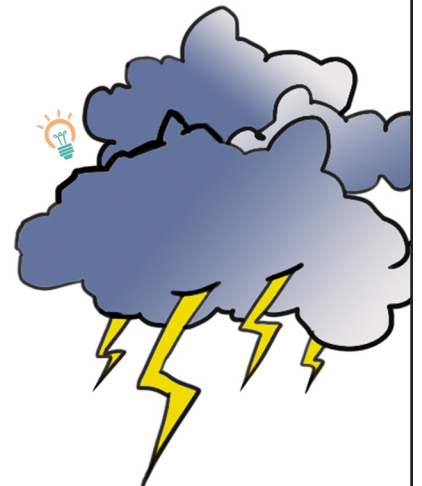
SOLEIL



FROID



PLUIE



ORAGE



NUAGE



NEIGE



JOKER

## Fiche outil 2 : « Rencontres-nous ! »

**Objectif :** Cette animation a pour but de faire du lien entre les personnes afin qu'elles apprennent à se connaître autrement. Cela permet donc une meilleure connaissance et cohésion du groupe. Cet exercice permet également de décroiser et de s'affranchir de la timidité ou alors de la crainte de ne pas savoir quoi dire.



15 minutes

À partir de 6 personnes. Sans limite de taille maximum.



### Concrètement comment je l'utilise ?

Commencez par annoncer les consignes : “ Vous allez marcher dans l'espace, à un moment je dirais stop. À ce moment, vous vous arrêtez en face de la personne la plus proche de vous”

Après cela, les personnes du groupe marchent dans l'espace aléatoirement. Au moment voulu l'animateur dit « stop » et propose cette question : «**Vous devez vous trouver un point commun hors travail en moins d'une minute**». Au bout d'une minute, les personnes se remettent en marche puis l'animateur réitère l'arrêt et la même question. Nous vous conseillons de le faire 4-5 fois au minimum pour les groupes de taille importante.



### Explorez les autres possibles !

À partir de ce format d'animation, vous pouvez trouver des variantes adaptées à votre organisation. Si le groupe se connaît, nous vous conseillons de cibler davantage la question. Autorisez-vous des questions qui peuvent faire sourire voire rire, n'oubliez pas c'est l'objectif de cette animation !

**Le petit plus :** Essayez de mettre de la musique lors des temps de marche et de l'arrêter lors des échanges. Cela rythmera davantage cet exercice.



## Fiche outil 3: « Le cercle des questions »

**Objectif :** Apprendre à se connaître différemment afin de renforcer la cohésion du groupe. Vous pouvez voir visuellement qui partage des points communs. Sortir du cadre et parler de soi dans l'entreprise permet d'impulser une efficacité du groupe.



20 minutes

À partir de 6 personnes  
Sans limite de taille  
maximum.



### Concrètement comment je l'utilise ?

Les participants doivent se placer en cercle, plus il y a de personnes, plus il faut prévoir un espace suffisant pour accueillir le cercle. Concernant l'espace, l'idéal est de ne pas avoir de table ni de chaises à l'intérieur du cercle.

L'animateur pose une série de question. La consigne est la suivante : “ **Si la question vous concerne, si votre réponse est « oui » vous vous avancez au centre du cercle. Puis, vous allez vous re-positionner dans le cercle**”. La consigne est la même pour l'ensemble des questions. L'animateur peut jouer avec les participants. Nous vous conseillons de garder un rythme assez rapide. Vous pouvez clôturer cette animation en vous applaudissant.

#### Comment je fais pour trouver des bonnes questions?

Il n'y a pas de bonnes ou mauvaises questions. Vous pouvez tester celles écrites ci-dessous pour commencer ou vous en inspirer :

- Qui a un animal de compagnie ?
- Qui a été en retard le matin plus de 5 fois ce mois-ci ?
- Qui fait du sport au moins 2 fois par semaine ?
- Qui boit plus de 4 cafés par jour ?
- Qui a été premier de sa classe au moins une fois dans sa vie ?
- Qui a moins de 30 ans ?
- Qui ne lit jamais les mails de la DRH ?
- Qui est bénévole pour une association ?
- Qui a déjà sauté en parachute ?
- Qui est originaire du Sud de la France
- Qui s'est levé tôt pour être ici à l'heure ?



### Explorez les autres possibles !

Là aussi, le format de cette animation est très adaptable à la culture de votre entreprise. Notre conseil est simple : Amusez vous avec les questions !

# Partager avec ses collaborateurs

## Fiche outil 4: « Le world café »

**Objectif :** Développer la créativité du groupe tout en favorisant un échange constructif et le partage des idées.



2 à 3 heures

À partir de 8 personnes  
Sans limite de taille  
maximum.



### Concrètement comment je l'utilise ?

La logique du world café se base sur des travaux en sous-groupes circulant à intervalles réguliers. Un facilitateur reste à la table et résume les échanges précédents aux nouveaux arrivés. Les participants circulent donc de table en table : c'est le principe de **pollinisation** d'idées qui est expérimenté. À l'issue du temps imparti, les idées sont restituées à l'ensemble des participants lors d'une assemblée plénière.

→ Un world café est une animation qui demande un temps de préparation afin de formaliser son objectif et les questions de réflexions à poser aux participants.

Le jour de l'animation, l'animateur introduit les consignes suivantes :

1. Il pose le cadre des échanges : écoute, bienveillance, respect et confidentialité. Le world café, son objectif et ses questions sont exposées aux participants. Il expose également le rôle du facilitateur qui sera hôte de table et mémoire du groupe. Il demande par la suite qui souhaite être facilitateur. Il doit y avoir un facilitateur par table.

2. Aléatoirement les participants vont se rejoindre autour d'une table qui a une question ou une thématique. Par exemple : *renforcer la cohésion du groupe ? Les valeurs de l'entreprise sont ... ? Le projet de l'entreprise de demain est ... ?*

Les participants débattent sur le sujet porté par la table pendant environ 20 à 30 minutes. À la fin du timing, les participants tournent et rejoignent une autre table. Seul le facilitateur de la table reste sur sa table du début à la fin. Il y a autant de rotations que de question. Il n'est pas nécessaire que le groupe reste le même du début à la fin, il est idéal qu'il change au cours des rotations.

3. À la fin du timing, le facilitateur fait la synthèse de ce qui s'est dit à sa table. Une restitution générale de l'ensemble des résultats à lieu devant tous les participants.



## Plus concrètement ...

Exemples de thématiques à aborder lors d'un world café. Chacune d'elles sont déclinées en 3 ou 4 questions en fonction du nombre de tables réalisées.

- **Mieux travailler ensemble** : Qu'est ce qui me manque aujourd'hui pour me sentir totalement compris ? Quelles contributions j'ai envie d'apporter pour mieux travailler ensemble ? Qu'est-ce qui m'empêche de me sentir l'égal à mes collègues (en + ou en -) ?

- **L'autonomie des équipes** : C'est quoi aujourd'hui l'autonomie dans mon quotidien de travail ? Quels leviers pour favoriser l'autonomie ? Pourquoi autonomiser les équipes ?

- **La communication entre les services** : Quels outils ? Qu'est-ce que l'on doit communiquer ? Aujourd'hui la communication c'est ?

- **Favoriser le bien-être des salariés et des résidents** : L'accompagnement auprès des personnes âgées dépendantes, c'est ? Le bien-être au travail, c'est ? Le travail d'équipe, c'est ? Pour favoriser le sens au travail, le rôle des responsables, c'est ?

- **Mettre en oeuvre le management libérer dans l'entreprise** : Aujourd'hui le management c'est ? Pour donner le meilleur de moi-même j'ai besoin de ? Je vois de l'engagement quand ... ?



## Explorez les autres possibles !

→ N'hésitez pas à donner un nom à votre world café, cela peut faciliter l'attrait des participants à votre animation.

→ Le rôle des facilitateurs/hôtes de table n'est pas simple. Nous vous conseillons de donner un support rappelant les consignes. Voici le brief que nous utilisons lors de nos animations :

### Le facilitateur devra :

- Assurer la mémoire de la table en restant à celle-ci du début à la fin.
- Accueillir les nouveaux membres à chaque tour en leur faisant une courte synthèse des échanges précédents.
- Favoriser les échanges, la bienveillance, l'écoute et l'expression de chacun
- Prendre des notes collectives : accueillir toutes les idées sans les censurer
- Donner ses idées sans les imposer
- Créer un visuel au fur et à mesure (possibilité d'utiliser des post-it pour associer les idées communes, les organiser...)
- Présenter le travail du groupe dans une synthèse qui fait apparaître la vision collective (Le « nous » plutôt que le « je »)
- S'appuyer sur les membres du groupe pour respecter le timing, réorganiser les idées, préparer la synthèse.



# Fiche outil 5: « Le Forum ouvert »

**Objectif :** Le forum ouvert est un espace permettant une grande liberté aux participants. L'objectif est de créer un climat favorisant l'initiative et l'apprentissage. En apparence, le forum ouvert est une méthodologie qui paraît désorganisée et spontanée dont les résultats sont imprévisibles, pourtant les règles sont nombreuses et l'encadrement est primordial.



3 heures

À partir de 8 personnes  
Sans limite de taille  
maximum.



## Concrètement comment je l'utilise ?

C'est une animation qui demande un temps de préparation afin de formaliser la thématique du forum ouvert ainsi que les supports de présentation et les espaces physiques à mobiliser.

Le jour du forum ouvert, l'animateur présente les enjeux et l'objectif du forum ouvert ainsi que les consignes du forum ouvert

1. **Les personnes présentes sont les bonnes :** Le plus important n'est pas le nombre de personnes, ni les fonction qui paraissent les plus proches du thème du forum ouvert. Laissez-vous surprendre et faites confiance aux bonnes volontés.
2. **Ça commence quand ça commence - Ça fini quand ça fini.** : Laissez faire les participants et adaptez vous à l'énergie du groupe. Ils peuvent faire des pauses, ou commencer les échanges ou alors les finir quand ils le souhaitent.
3. **Ce qui pouvait arriver et la seule chose qui pouvait arriver :** On invite les participants à lâcher prise sur les regrets ou l'idéalisation. Ce qui se passe lors de ce forum ouvert est ce qui devait se passer à ce moment présent. Cela est significatif
4. **La loi des 2 pieds :** si je n'apprends pas, si j'ai l'impression de ne pas contribuer à cette thématique, je bouge !
5. **Nous sommes tous différents :** certains vont être des « papillons » et vont vouloir rester à la même table, se poser du début à la fin, d'autres les « abeilles » vont faire des allers-retours, peut-être même plusieurs fois par thématique.

—> Une fois les règles exposées, les participants vont à l'aide d'un post-it écrire une question qu'ils se posent ou qu'ils aimeraient approfondir par rapport au thème. L'ensemble de ces questions sont affichées sur *la place du marché*. C'est un espace physique délimité lors du forum ouvert. Par la suite, l'animateur récolte les questions et établit un programme de la journée avec ces questions. Dans le principe, chaque question est annexée à une table et à un timing dans la volonté de traiter l'ensemble des questions. Vous pouvez également faire un vote pour choisir les questions à traiter.

—> Les participants abeilles ou papillons vont et viennent pour réfléchir aux questions posées par la ou les tables. Dans cette animation, le facilitateur/hôte de table peut être changeant il faut juste s'assurer que les notes soient bien prises et qu'il y ait toujours quelqu'un pour les prendre.

—> Un temps est consacré à la synthèse, idéalement rédigée sur ordinateur. Les synthèses sont affichées sur le *mur des nouvelles* (un espace physique là aussi délimité). Les participants prennent le temps de lire chaque compte rendu. Chaque participant reçoit par la suite un compte rendu des notes prises.

—> Les participants votent sur les idées qu'ils retiennent. Cela permet de prioriser les choix d'action ou les thématiques prioritaires à explorer.

### Plus concrètement ...

Exemples de thématiques à aborder lors d'un Forum Ouvert :

- Mieux travailler en transversalité
- Mieux travailler ensemble
- Innover dans notre management en combinant ouverture sur l'extérieur et performance
- Être respecté et respecter les autres
- Le système de rémunération collective et individuelle
- Le métier de demain
- La délégation dans l'entreprise
- Communiquer autrement



## Explorez les autres possibles !

Le forum ouvert est une méthode qui peut surprendre les participants dans les organisations traditionnelles. N'hésitez pas à faire un icebreaker avant de commencer l'animation.

Privilégiez les supports graphiques, visuels comme pour *la place du marché* ou la *salle des nouvelles*. N'hésitez pas à marquer la thématique en grand format dans la salle. Pensez également à proposer un espace de pause conviviale.

# Fiche outil 6 : « Les chapeaux de Bono »

**Objectif :** Proche du jeu de rôle, cette animation permet de voir la situation ou le sujet sous des angles différents. Elle permet également d'avoir plusieurs points de vue même ceux qui ne sont pas dans notre façon habituelle de penser.



2 heures

Un groupe de 6  
personnes idéalement



## Concrètement comment je l'utilise ?

L'animateur présente l'enjeu et l'objectif de l'animation. À la suite il présente les 6 chapeaux, qui sont les rôles suivants :



Chapeau blanc : LE FACTUEL

Ce qui l'intéresse c'est les données, les chiffres, les faits. Il n'interprète pas, il se demande sur quels faits reposent les arguments avancés par les autres.



Chapeau bleu : L'ORGANISÉ

Il canalise les idées, articule les points de vue et amène le groupe à l'objectif de la séance.



Chapeau rouge : L'ÉMOTIF

Il suit ses intuitions, ses ressentis pour argumenter. Il fait confiance à ses impressions et fait preuve d'empathie.



Chapeau Jaune : L'OPTIMISTE

Il se pose des questions comme : quelles sont nos forces ? Quels sont les effets positifs à envisager ? Il imagine l'idéal et l'espoir que le projet ou la problématique trouve sa solution.



Chapeau Noir : LE PESSIMISTE

Il envisage les risques et le scénario catastrophe. Il pose les inconvénients et les objections aux solutions ou remarques proposées.



Chapeau Vert : LE CRÉATIF

Il laisse libre court à sa créativité, pour lui tout est possible ! Il ne fait preuve d'aucune censure et propose plusieurs façons de faire autrement

Il existe plusieurs utilisations possibles :

1. Les chapeaux sont utilisés **“en séquence”** et tous les participants ont à tour de séquence le même rôle. Ainsi, on réfléchit à la thématique tous avec le chapeau bleu puis le rouge puis etc..
2. Chaque rôle est alors **tiré au hasard** par les participants. À partir de ce moment, ils doivent réfléchir, échanger et proposer des idées ou des remarques en tenant compte de l'attitude définie par leur chapeau. Les chapeaux sont donc utilisés en simultané.



## Explorez les autres possibles !

—> Utilisez des supports qui changent ! Nous utilisons les chapeaux de Bono sous format de cartes. Chaque personne a sa carte dans la main lors du jeu de rôle. Vous pouvez également aller dans la représentation physique du chapeau de couleur, que les participants porteront lors de la réunion.

—> Si vous êtes un grand groupe de personnes, n'hésitez pas à former des sous-groupes de 6 personnes. Distribuer les rôles au hasard ou alors séquencez la réflexion. Challengez les groupes entre eux et comparez les résultats de chacun des groupes. Cela vous permettra d'avoir un prisme plus large tout en conservant la qualité d'échange que permet cette animation.

# Favoriser les échanges

## Fiche outil 7 : « La vision de l'entreprise »

**Objectif :** Cette animation permet à l'entreprise de clarifier collectivement sa vision. La vision est la direction vers laquelle l'entreprise et ses collaborateurs veulent aller sur 5 ou 10 ans voir plus. Elle peut évidemment évoluer au cours de la vie de l'entreprise. Lorsqu'elle est posée avec les collaborateurs, elle devient un levier d'engagement, de motivation et fidélisation de ces derniers.



30 minutes

De 4 à 10 personnes



### Concrètement comment je l'utilise ?

*Pour déterminer la vision de l'entreprise, nous allons passer par l'imagination de chacun. Pour explorer la créativité des participants nous allons sortir du cadre et utiliser des objets différents.*

—> L'animateur énonce l'objectif de la réunion puis demande aux participants de dessiner en grand format (paper board), la vision de l'entreprise. Vous pouvez laisser 15 minutes aux participants.

—> Une fois que cela est fait, mettez à disposition d'autres objets comme des Légos, des playmobiles, des personnages ... Mais aussi tous autres objets que vous pouvez trouver ou avoir sous la main. Laissez vous inspirer ! Par exemple, nous avons des jeux de cartes, des verres, des entonnoirs ... Vous l'aurez compris il n'y a pas de règles. L'animateur énonce la consigne suivante : “ **À partir du dessin en 2D que vous venez de réaliser, en utilisant les objets à votre disposition, passez votre dessin en 3D**”. Vous pouvez laisser 15 minutes pour cette phase également.

—> Une fois que cela est fait le groupe restitue ce qu'il a voulu dire et vous pouvez marquer les mots clés. À partir de ce travail, vous pouvez proposer à votre groupe de formuler par écrit en une phrase la vision de l'entreprise



### Explorez les autres possibles !

Si vous êtes un grand groupe de personnes, n'hésitez pas à former des sous-groupes de 6-8 personnes. Vous allez devoir effectuer un travail de restitution général supplémentaire mais cela vous permettra de réaliser la vision de votre entreprise avec l'ensemble de vos collaborateurs.



# Fiche outil 8 : « L'animation déléguée »

**Objectif :** Apprendre à déléguer dans une réunion n'est pas simple. Cette animation vous permet de poser les rôles de votre réunion et les expérimenter tour à tour. Fini la préparation et l'animation de réunion centralisée sur une seule personne !



20 minutes

Le format d'un réunion



## Concrètement comment je l'utilise ?

L'animation déléguée repose sur 5 fonctions clés et nécessaires pour les réunions. Ces rôles sont présentés en début de réunion et les participants se portent volontaires pour assurer tel ou tel rôle. S'il n'y a pas de volontaire ? Tirez au sort !

- > **Le facilitateur :** il rend fluide le travail du groupe, les échanges et les productions réalisées. C'est lui qui anime et qui cadre les partages afin que chacun puissent s'exprimer et que la réunion se déroule dans de bonnes conditions.
- > **L'hôte :** il s'occupe de la logistique, l'invitation à la réunion, l'ordre du jour, l'accueil café, le matériel ...
- > **Le time keeper :** le maître du temps c'est lui. Il cadence la réunion et rappelant au cours de la réunion le temps qu'il reste imparti au vue des sujets pas encore exprimés.
- > **Le Pousse décision :** il doit amener le groupe à prendre des décisions et à mener la réunion à son objectif. C'est lui qui rédige le compte rendu lors de la réunion.
- > **L'observateur :** il prend une position d'analyse en retrait afin de faire part de ces observations en fin de réunion. Il observe les comportements, les interactions... Il peut faire une synthèse sous forme de ce qu'il a apprécié, ce qu'il remarqué et de ce qu'il propose pour la prochaine réunion en vue de fluidifier son fonctionnement.



## Explorez les autres possibles !

Le plus simple pour nous, c'est de prévoir d'une réunion à l'autre les rôles de chacun. Prenez 5 à 10 minutes pour le poser et l'inscrire au compte rendu la prochaine fois. Pour conclure la réunion, nous préconisons un retour sur ce qui a été facile et plus difficile pour chacun sur les fonctions qu'ils ont eu à tenir dans la réunion.

## Fiche outil 9 : « Poser un cadre »

**Objectif :** Instaurer un cadre de confiance pour maximiser les échanges, les idées et la libre expression de tous. On l'oublie souvent et c'est ce qu'on enlève quand on manque de temps... mais si vous voulez rendre un groupe efficace soignez ce cadre !



10 minutes

Pas de limite de taille

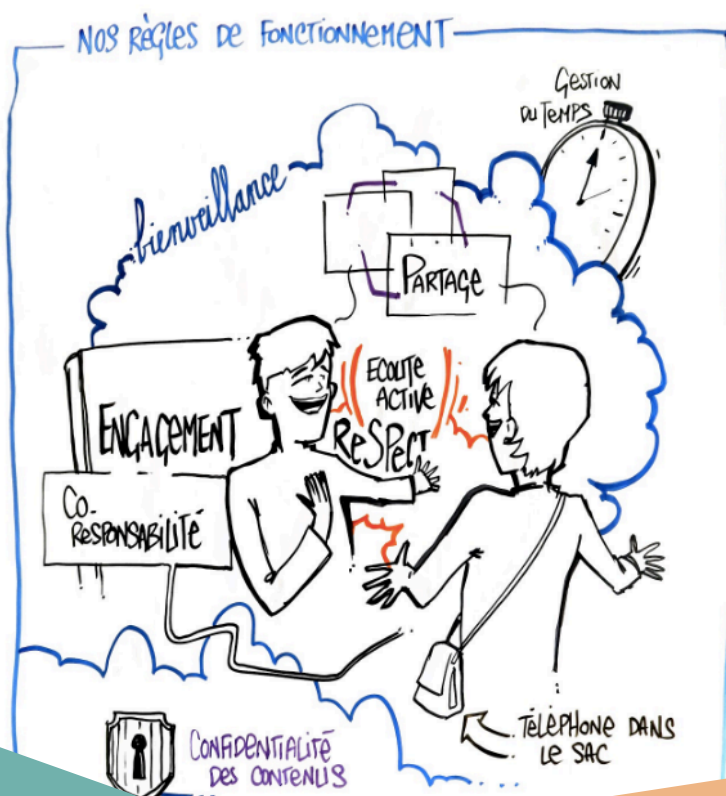


### Concrètement comment je l'utilise ?

L'animateur pose la question **“quelles règles d'échanges nous fixons-nous pour cette réunion ?”**. Plusieurs possibilités s'offrent au groupe pour répondre : soit chaque participant répond individuellement en le marquant sur un post-it par exemple. Soit les volontaires donnent des idées à voix haute et l'animateur les marque sur le paper board ou les fait marquer par les participants. Par la suite, l'animateur affiche les règles et dit qu'il sera garant du respect de ce cadre.

### Explorez les autres possibles !

Nous adorons le visuel et nous pensons qu'il a une autre portée que les mots. N'hésitez pas à explorer cela lors de vos réunions. De notre côté nous avons fait appel à un facilitateur graphique Yann Chapus pour mettre en image nos règles d'échanges co-construites avec le groupe..



# Pour conclure ...

- > **Expérimentez** : n'attendez pas le moment parfait, sinon vous ne prendrez jamais le temps de tester ces outils. Laissez-vous le droit d'expérimenter.
- > **Appropriiez-vous les outils** : n'hésitez pas à vous inspirer de ces outils et de les utiliser comme bon vous semble. Nous vous conseillons des façons de les utiliser mais vous pouvez en créer d'autres.
- > **Faites ensemble** : ces outils ont pour objectif le partage et la collaboration. Incarne ces outils en les utilisant avec des groupes, des collectifs de fonction transverses ou de métier identique. N'oubliez pas de demander l'avis à vos participants.
- > **Abordez autrement les sujets de votre entreprise** : Ces outils peuvent être utilisés au-delà de l'innovation managériale. Ils peuvent s'appliquer à la gestion quotidienne de votre entreprise. C'est votre façon de traiter les sujets (par ces outils ou vos outils créés) qui va faire que vous allez innover dans votre entreprise. L'innovation managériale est donc à la portée de tous, de toutes tailles d'entreprises et dans tous secteurs d'activité.

Merci à :

## Nos partenaires & financeurs



## Ces entreprises participantes



## Envie d'aller plus loin ?

Nathalie BAUD : [nathalie@agilinnov.fr](mailto:nathalie@agilinnov.fr)  
Camille BEAUCHET : [camille@agilinnov.fr](mailto:camille@agilinnov.fr)