



GICAR-CAM

BP 185 Casier 376 Yaoundé Cameroun
Tél. +237 75 14 06 47 / +237 75 05 24 81
Mail : gichaes02@yahoo.fr – Fax : +237 22 22 43 61
Web: www.gicarcam.org



**CREATION D'UNE FERME AVICOLE POUR
L'ELEVAGE DES POULES PONDEUSES A
DJUTCHA**



SOMMAIRE

Fiche signalétique.....	3
1 – Renseignements généraux.....	3
Bureau Exécutif.....	5
Préambule.....	6
Introduction.....	6
2 – Renseignements sur le projet.....	7
Organisme présentant le projet.....	7
Groupe cible.....	8
Zone d'intervention.....	8
2.1. Bénéficiaires.....	8
2.2. Objectif Global.....	8
2.3. Objectifs Spécifiques.....	8
2.4. Moyens à mettre en œuvre.....	9
2.5. Financement du projet.....	9
3 – Présentation succincte.....	9
4 – Contexte & Justification.....	10
4.1. Contexte.....	10
4.2. Justification.....	10
4.2.1 Problèmes à résoudre.....	10
4.2.2. Opportunité d'action.....	11
5 – Résultat attendu.....	11
6 – Méthodologie de travail.....	11
7 – Durée d'exécution & localisation.....	11
8 – Description technique.....	11
9 – Stratégie de mise en œuvre.....	12
9.1. Organisation et fonctionnement.....	12
9.1.1. Comité de pilotage.....	12
9.1.2. Comité technique.....	12
10 – Indicateur de suivi.....	12
11 – Chronogramme des activités.....	13
12 – Plan d'action.....	14
13 – Budget.....	16
13.1. Construction du complexe.....	16
13.2. Extension du courant électrique.....	16
13.3. Investissement sur l'élevage.....	17
13.4. Tableau d'amortissement du matériel.....	17
13.5. Matériels de fabrication de la provende.....	18
13.6. Production des œufs.....	18
13.7. Compte d'exploitation prévisionnelle sur 18 mois.....	18
14 – Notes explicatives.....	18
14.1. Mécanisme d'appropriation.....	18
14.2. Charges récurrentes.....	19
15 – Suivi et évaluation.....	19
15.1 Indicateurs et mécanismes de monitoring.....	19
15.2. Audit.....	19
16 – Démarrage et durée.....	19
17 – Autonomie.....	19
17.1. Finalité.....	19
17.2. Risque et contrainte.....	20
18 – Calendrier de financement.....	22
Photos du site à construire.....	23

FICHE SIGNALÉTIQUE

1. RENSEIGNEMENTS GÉNÉRAUX

1.1 Pays

Cameroun

1.2 Nom du projet

Création d'une ferme avicole pour l'élevage des poules pondeuses

1.3 Nom de l'organisation

GICAR-CAM, Créé en 1999 sous la loi N° 92/455/PM et légalisé le 24 septembre 2004 sous le N°CE/GP/30/02/6808 dont le siège social est basé à Yaoundé

1.4 Coordonnées

BP : 185 Casier 376 Yaoundé Cameroun – Tel : + 237 75 14 06 47 / +237 75 05 24 81
Fax : +237 22 22 43 61 E-mail : gichaes02@yahoo.fr <http://www.gicarcam.org>

1.5 Nom du responsable

Jean Pierre KENGNE

1.6 Formule juridique

Organisation de droit camerounais à But non lucratif régie par la loi N° 92/006 du 19 août 1992 et son décret d'Application n° 92/455/PM du 23 novembre 1992

1.7 Autorisation

CE/GP/30/02/6808 du 24 septembre 2002

1.8 Coût du projet

79 929 639 FCFA soit 121 851,94 € pour 1 € = 655,957 FCFA

1.10 Contribution propre

Main d'œuvre local, Disposition d'un terrain d'une superficie de 1000m², Soit une participation à hauteur de 30% du coût total du projet.

1.11 Financement sollicité

55 950 747,3 FCFA soit 85296,36 €

1.12 Chiffre d'affaire à la 1^{ère} année :

32 900 000 FCFA soit 50 155,72 €

1.14 Distance lieu d'exécution du projet

300 km de Yaoundé à Bafoussam et 05 km de Bafoussam au lieu du Projet.

1.15 Adresse bancaire

Archidiocèse de Yaoundé

Compte n° 37107000025 GICAR, Procure des Missions

BP: 185 Yaoundé – Cameroun Tel: +237 22 22 24 95 / +237 22 23 41 37

Fax: +237 22 23 50 58

1.16 Personnes ressources

François NZEN

Président de l'Association Espoir à la Vie

Chargé des Programmes à l'Orphelinat Fondation FACT

Tel : + 237 75 64 12 66 – BP : 20 447 Yaoundé - Cameroun – E-mail : franc_nzen@yahoo.fr

Père Bernard GROUX

Fondateur de la JED (Jeunes en Difficultés), Aumônier de la J.O.C. et Prisons

Président de la Commission Diocésaine Justice et Paix de Bafoussam

BP: 1007 Bafoussam - Cameroun - Tel: +237 99 22 89 51

Anatole NGAN WI

Président du CDD (Comite de Développement Djutcha)

Tel : + 237 99 86 81 06

1.17 Source d'information

- ✓ Commune Rurale de Bamougoum
- ✓ Sous-préfecture de Nkongso – Bamougoum

1.18. Projet élaboré par :

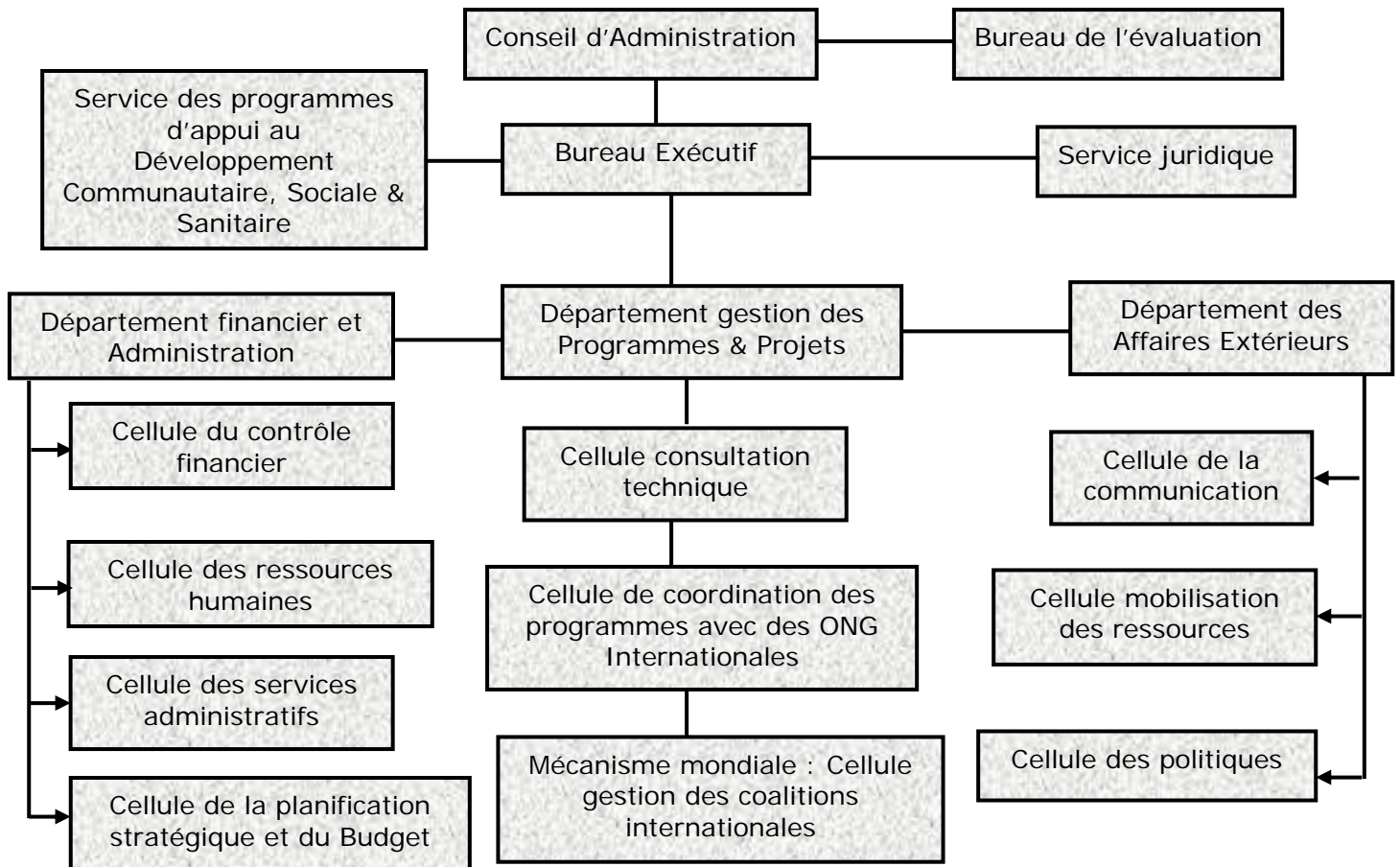
Serge BENGONO AZELE

Spécialiste en Sciences du développement

Tel : +237 75 05 24 81

E-mail : bengono.serge@yahoo.co.uk

ORGANIGRAMME BUREAU EXECUTIF



Préambule

La problématique de lutte contre la pauvreté, la misère et le concept du développement durable fait son bonhomme de chemin dans l'esprit des peuples du monde entier depuis quelques années, mais sa mise en application pratique semble rencontrer des difficultés de plusieurs ordres qui sont entre autres :

- ❖ La globalisation excessive des modèles du développement et la trop grande théorisation des systèmes devant véhiculer les champs d'actions possible.
- ❖ L'absence d'une mise en place des modèles pouvant faciliter la formation des agents multiplicateurs et une meilleure appropriation du phénomène.
- ❖ Une défaillance voire une crise au niveau de la problématisation du concept dans les pays en voie de développement à cause des philosophies contradictoires.
- ❖ La crise de mentalité qui ne favorise pas l'accès à la compréhension du développement durable par un plus grand nombre.

Ce faisant, l'un des objectifs du promoteur qui rejoint d'ailleurs celui des organismes philanthropiques à caractère humanitaire est la formation aux nouvelles technologies alternatives génératrice d'emplois dans la communauté afin de mener une lutte acharnée contre le chômage, par ricochet contre la pauvreté et la misère. L'importance d'une unité d'élevage de la volaille montée par les handicapés étant une alternative à la recherche du vécu réel de ce concept de développement.

Introduction

Les personnes handicapées, tout comme celles atteintes du SIDA, font souvent partie des personnes les plus pauvres du monde. En raison de leur handicap ou de leur maladie, elles ne sont plus aussi productives qu'avant, ou que les personnes qui n'ont pas de limitation. De plus, leur handicap ou leur maladie impose des coûts supplémentaires à cause desquels les faibles revenus du ménage se retrouvent encore plus réduits.

De cette manière, nous voyons comment le handicap peut accentuer la pauvreté dans le monde. La pauvreté est souvent à la base du handicap. Cependant, 40% des handicaps visuels sont causés par une carence en vitamine A, conséquence de la malnutrition. Des conditions de vie et de travail précaires augmentent également le risque d'accident. De plus un corps affaibli par la malnutrition résistera moins à des maladies telle que le SIDA, qui rendent les gens séropositifs plus vulnérables face aux maladies.

Si le travail de développement prend au sérieux le défi de réduire la pauvreté dans le monde, en prenant en charge la bonne gouvernance, il est important de tenir compte des facteurs tels que le handicap et le VIH/SIDA. C'est pourquoi le VIH/SIDA a été repris dans les objectifs du millénaire et la même chose devrait se produire pour le handicap.

James Wolfensohn, Président de la Banque Mondiale avait tenu un discours chargé de sens à l'occasion de la journée des Nations Unies pour les personnes handicapées le 3 décembre 2002, revêtant ainsi une importance dans le processus du développement humain et l'une de ses dimensions principales étant la lutte contre la pauvreté à travers le développement intégrale, autrement dit l'épanouissement de tout être humain. Et nul doute qu'une telle franchise offre à l'individu une autonomie de base.

Conscient du fait que les ressources humaines compétente, bien encadrées et bien formées constituent le moteur de tout processus de développement, telle est le cheval de bataille engagé par le Groupe d'Initiative Commune des Cordonniers Handicapés d'Essos, constatant

que les handicapés d'aujourd'hui étant les citoyens de demain leur suivie, leur protection et leur développement sont les conditions nécessaires au futur développement de l'humanité.

L'objectif premier du développement devrait être non seulement de doter aux personnes possédant un handicap des connaissances et des ressources nécessaires pour répondre à leurs besoins les plus fondamentaux, mais également de leur permettre de se développer pleinement dans un environnement propice conformément à leurs conditions de vie.

Dans la mesure où le développement de chaque handicapé est sa contribution propre à l'édification du monde de demain, nous constatons que le soutien donné à l'homme qui a acquis un handicap, pour créer une petite activité génératrice de revenu a toujours connu beaucoup de succès dans le contexte de la lutte contre la pauvreté et la mendicité.

C'est dans cette optique que les ONG, Ambassade, Programmes et Institutions de soutien au développement à base communautaire soutiennent ce genre d'activités génératrices de revenus et ont l'expertise nécessaire pour aider les gens concernés à monter une affaire. Dans certains cas, l'affaire gérée par le père handicapé est la principale source de revenu pour toute la famille.

Conscient donc de cette situation, l'organisation se déploie depuis sept ans, malgré la précarité de ses moyens financiers dans ce combat sans merci.

2. RENSEIGNEMENTS SUR LE PROJET

Organisme présentant le projet : GICAR-CAM

Organisation de droit camerounais à But non lucratif régie par la loi N° 92/006 du 19 août 1992 et son décret d'Application N° 92/455/PM du 23 novembre 1992
B.P.185 Casier 376 Yaoundé Cameroun
Tél. +237 75 14 06 47 / +237 99 36 33 85
E-Mail : gichaes02@yahoo.fr site web: www.gicarcam.org

Titre du projet :

Projet d'Appui à la construction d'une ferme avicole pour l'élevage des poules pondeuses à Djuchtha

Domaine d'intervention :

Œuvrer à l'épanouissement intégral des couches démunies ainsi qu'à l'amélioration de leurs conditions de vie sur les plans social, éducatif, sanitaire, économique, environnemental et également sur la promotion, la protection des droits de l'homme. Elle promet au développement durable tant au Cameroun qu'à la sous région Afrique centrale.

Mission :

Développer et promouvoir les initiatives d'auto-promotion en appuyant et en parrainant les projets destinés à contribuer aux mieux-être des couches défavorisées et marginalisées des villes et campagnes

- Actions :**
- Organiser les campagnes d'éveil de conscience
 - Renforcer les capacités des bénéficiaires
 - Améliorer l'état de santé des populations cibles en luttant contre les maladies tropicales (Paludisme, Tuberculose, Sida, l'Epilepsie, Poliomyélite, l'Onchocercose, etc.....)
 - Promouvoir la micro finance pour la lutte contre la pauvreté
 - Créer et réaliser des infrastructures sociocommunautaires
 - Réaliser des études, des appuis/conseils et recherches – actions
 - Oeuvrer à la promotion de la femme et la protection de l'enfance
 - Oeuvrer à la promotion des personnes réfugiés et la protection de leurs droits
 - Contribuer à la protection et à la gestion de l'environnement

Groupe cible : Handicapés, réfugiés, femmes, enfants, Communautés et populations défavorisées et marginalisées des villes et campagnes

Zones d'intervention : Régions enclavées et sous-développées, régions maritime

2.1. Bénéficiaires :

Les populations de Djutcha, des autres villages de l'Arrondissement de Bamougoum (24 villages), les populations de la ville de Bafoussam et des autres provinces du Cameroun ainsi que ceux impliqués au projet

- ✓ Les membres et autres déshérités de l'organisation verront une réduction sensible de leurs pauvretés à travers les entrées des capitaux générés par l'activité.
- ✓ Création de quelques emplois.
- ✓ Les revendeurs (bayam-sellam) surtout les femmes qui verront leur petit commerce renforcé par la vente des œufs et des produits maraichères dans les différents marchés.
- ✓ Les populations environnantes qui verront leur alimentation améliorée suite à l'abondance et au bon marché des produits frais.
- ✓ La population de la ville de Bafoussam, de Yaoundé, de Douala et des environs verra une réduction sensible de la pauvreté sur le plan économique à travers les actions créées par le projet.

2.2. Objectif global :

L'objectif global du présent projet est d'appuyer l'ONG dans la construction d'une ferme avicole pour l'élevage des poules pondeuses au quartier Djutcha à Bafoussam pour permettre de sortir de la pauvreté et de mieux s'auto promouvoir économiquement à travers la mise en place des nouvelles stratégies de développement.

Sur le plan économique : Accroître les revenus de la structure

Sur le plan social : Créer quelques emplois

Sur le plan nutritionnel : Améliorer l'alimentation des membres du groupe et la population

Sur le plan environnemental : Amélioration de la fertilité du sol par l'incorporation des fientes des poules pour les cultures maraichères

2.3. Objectifs spécifiques

- ✓ Rechercher un terrain pour la construction d'une ferme,
- ✓ Elaborer un plan de construction et faire une estimation quantitative et qualitative des coûts ;
- ✓ Rechercher des moyens matériels et financiers pour la construction d'une ferme avicole
- ✓ Conduire les travaux de construction de la ferme et le réceptionner.
- ✓ Construction d'une chaîne d'élevage des poulets au quartier Djutcha
- ✓ Formation des handicapés dans les techniques d'élevage
- ✓ Emploi des personnes handicapées et personnes valides
- ✓ Lutte contre la pauvreté, la misère et la mendicité

- ✓ Ravitaillement des populations en poulets de chairs, en œufs et fientes de poules à des coûts socialement étudiés à toutes les sources.

2.4. Moyen à mettre en œuvre

GICAR-CAM, ONG d'exécution : Logistique et les compétences techniques,

Durée du projet : Dix-huit (18) mois

Coût total du projet : 79 929 639 FCFA, (121 851,94 euros, avec 655,957 = 1 euros

2.5. Financement du projet :

Participation du GICAR-CAM : Main d'œuvre local, Disposition d'un terrain d'une superficie de 1000m². Soit une participation 30% du Coût total du projet.

Subvention sollicitée : 55 950 747,3 FCFA (85 296,36 Euros)

Durée du projet : La durée totale du projet est de 18 mois avec possibilité de pérennisation.

3. PRESENTATION SUCCINCTE

En 1999, suite à la percussio n par un automobiliste d'un handicapé entrain de mendier sur la chaussé, deux handicapés cordonniers qui travaillaient ensemble depuis quelque temps ont décidé de créer un groupe au quartier Essos à Yaoundé. Ce groupe, légalisé le 24 septembre 2002, est devenue aujourd'hui une organisation comptant actuellement 15 membres travaillant ensemble pour l'amélioration des conditions de vie des populations rurales et urbaine. Son objectif est d'œuvrer à l'épanouissement intégral des couches démunies ainsi qu'à l'amélioration de leurs conditions de vie sur les plans social, éducatif, sanitaire, économique, environnemental et également sur la promotion et la protection des droits de l'homme, le développement durable au Cameroun et dans la sous région Afrique centrale.

Le GICAR-CAM est une œuvre privée à caractère social, apolitique et à but non lucratif. Elle a pour but de lutter contre la pauvreté à travers l'approvisionnement en eau potable, la construction des forages d'eau potable, des petits ponts de traversé, le développement des champs communautaires, la lutte contre les maladies tropicales, la création des infrastructures pour l'emploi et l'auto emploi des populations rurales et urbaines.

Elle a pour objectifs d'appuyer des initiatives de développement communautaire portées par les bénéficiaires eux-mêmes pour accroître leurs impacts. Elle est dont une structure d'études, de recherche, d'appui et de conseil en méthodologie et stratégie de développement dont l'objectif principal est d'impulser la valorisation des innovations technologiques pour accroître la production agricole et pastorale et assurer la conservation des ressources naturelles ; de promouvoir la reconnaissance sociale et culturelle des minorités et des groupes défavorisés et de promouvoir la santé des groupes à risques sur les grandes endémies.

Cependant, il met à la disposition de ses bénéficiaires une équipe d'experts pluridisciplinaire compétente dans la recherche en sciences sociales (études psychosociologiques et anthropologiques), les études socioéconomiques, la mise en œuvre et l'évaluation des projets. Il présente une grande expérience en matière de recherche opérationnelle, d'écoute et d'orientation, d'évaluation et d'accompagnement des groupes et dispose d'un cadre d'appui aux

activités de recherche et des méthodes de mise en œuvre des projets (conseil, formation, animation)

A ce titre, elle mène des actions concrètes sur la base d'un plan d'action triennal élaboré et adopté par ses membres. Son personnel est constitué d'un panel d'experts pluridisciplinaires, spécialisés dans des domaines qui touchent de près ou de loin au développement, la gestion durable des ressources naturelles et l'agriculture.

4. CONTEXTE & JUSTIFICATION

4.1. Contexte :

Le contexte socio-économique du Cameroun présente deux éléments principaux qui militent à la mise en œuvre de ce projet. D'une part, le Cameroun est classé dans la catégorie des pays dits pauvres très endettés, c'est-à-dire que plus de la moitié de la population vit en dessous du seuil de pauvreté et n'arrive pas à satisfaire leurs besoins élémentaires de survie à savoir : se nourrir, se soigner, se loger, se vêtir ...etc. Ce dossier est un projet générateur de revenu c'est-à-dire qu'il permettra de produire des ressources financières pour la prise en charge des personnes impliquées dans le projet, la lutte contre la pauvreté en créant des emplois générateurs de revenus dans la communauté et qui à long terme permettra de promouvoir le développement socio-économique de la région.

La présente proposition du projet est conçue pour renforcer les actions de lutte contre la pauvreté via l'intégration des personnes des groupes cible elles-mêmes dans la pratique de l'élevage et la commercialisation des poulets de chair dans le but de mieux lutter contre la pauvreté, la mendicité et l'exclusion sociale. L'objectif de la demande est d'obtenir les moyens pour son lancement.

4.2. Justification

Dans le but d'apporter une contribution à l'amélioration des conditions de vie des populations de Djutcha et ses environs, GICAR-CAM et les populations ont étudié les problèmes et ont décidé de mettre sur pied un projet d'élevages des poules pondeuses à travers la création d'une ferme avicole.

Le diagnostic participatif effectué par le GICAR-CAM en collaboration avec les populations au sein de cette petite unité administrative a révélé qu'en plus du problème de création d'une ferme avicole d'élevage des poules pondeuses, les populations souffrent également d'un accès difficile à l'eau potable, d'un accès difficile à l'électricité, etc....

De fait, la direction a organisé plusieurs réunions de réflexion dans lesquelles se sont dégagés les recommandations ci-après : engagé l'organisation dans les activités économiques, tel que l'élevage des poulets pondeuses qui est une activité porteuse. Ceci étant, non seulement, la vente des œufs pourrait améliorer les revenus l'Organisation, mais également les conditions de vie à des personnes impliquées au projet, leurs familles et le reste de la population qui bénéficie du projet d'une manière directe ou indirecte. Par ailleurs, cette activité renforcera à coup sûr l'organisation sur tous les plans tant techniques que financiers.

4.2.1. Problèmes à résoudre :

- ✓ Faiblesse de revenus pour financer les frais de fonctionnement et entreprendre des activités génératrices de revenus de grande importance.
- ✓ Amélioration des conditions de vie des membres et personnes impliquées au projet
- ✓ Difficultés de prise en charge des jeunes handicapés abandonnés formés dans le centre et orphelins.

4.2.2. Opportunité d'action :

- ✓ Elevage et commercialisation des œufs et poulets de chair
- ✓ Formation de jeunes dans le domaine avicole
- ✓ Améliorer les conditions de vie des populations
- ✓ Installation des jeunes formés l'organisation dans la société.
- ✓ Création des activités génératrices de revenus de grande importance en vue de financer les charges de fonctionnement normale du l'organisation

L'état providentiel étant mort, la plupart des citoyens formés ne trouve plus d'emploi dans l'administration ce qui explique le taux de chômage actuel très élevé. Cette situation est empirée si l'on est issu d'une famille démunie, car ce n'est pas toujours le critère de compétence qui est pris en considération, mais plutôt son statut sociale pour discriminer.

5. RESULTAT ATTENDU

Une ferme avicole d'élevage des poules pondeuses qui accueille plus de 2500 sujets par vague dans sa spécialité existe à Djutchtha et le taux de pauvreté dans cette localité a reculé.

6. METHODOLOGIE DE TRAVAIL

La méthodologie qui sera utilisée comprendra des approches participatives avec notamment une phase de préparation durant laquelle les techniciens et les ouvriers seront recrutés et socialisés. Une phase de prise de contact avec le site et les populations vivants au voisinage du site du projet. Une phase de lancement solennelle du chantier et une cérémonie officielle de réception des travaux.

Suite à la suppression des subventions de l'Etat à cause de la crise économique, l'organisation s'est impliquée sur le mainstreaming pour essayer d'accomplir bien sa mission. Le premier niveau auquel GICAR-CAM peut concrétiser le mainstreaming, c'est celui des activités destinées aux groupes cible afin de se prendre en charge elles-mêmes en s'investissant dans les techniques d'élevage, surtout celles des volailles.

7. DUREE D'EXECUTION & LOCALISATION

Le projet est situé au quartier Djutchtha dans l'Arrondissement de Bamougoum à 05km de la ville de Bafoussam (Province de l'Ouest du Cameroun). Distance entre le lieu d'exécution du projet et la capitale : 300 km de Yaoundé à Bafoussam et 05 km de Bafoussam au lieu du Projet. La durée d'exécution est de 18 mois, avec possibilité de continuation sur la base des capitaux dégagés par le projet.

8. DESCRIPTION TECHNIQUE

Les principes du projet sont les suivants :

- La grandeur de la ferme qui est fixée à 2500 sujets par bande.
- Les matériaux locaux doivent être utilisée autant que possible
- 07 personnes doivent être engagé dans le projet
- Emplacement possible du projet non loin de la route bitumée pour faciliter l'accès et l'évacuation de la production
- Disponibilité d'un forage avec château d'eau
- Avoir une longue expérience en élevage
- La formation des agents (filère élevage pondeur).

9. STRATEGIE DE MISE EN ŒUVRE

9.1. Organisation et fonctionnement

Le pilotage des travaux d'extension sera confié pendant sa phase d'exécution à un comité de pilotage représentatif des divers partenaires intéressés. La direction de ce comité pourrait être confié à un membre désigné et assisté par des instances actives partenariales.

Ainsi, il comprendra :

9.1.1. Comité de Pilotage :

Qui sera chargé d'approuver les grandes orientations du projet et les activités présentées par le Comité technique et assurera également la gestion administrative et financière du projet. Il sera constitué ainsi qu'il suit :

- ✓ 01 Président
- ✓ 01 Comptable
- ✓ 01 Secrétaire

9.1.2. Comité technique :

Qui se chargera de l'exécution des tâches assignées par le comité de pilotage.

Il sera constitué ainsi qu'il suit :

- ✓ 01 Chef d'équipe
- ✓ 03 Ouvriers

10. INDICATEURS DE SUIVI

Le comité de pilotage supervisera l'étape du lancement dont la durée est de 06 mois, une fois les fonds nécessaires débloqués, après quoi une période de 03 mois sera accordée au comité directeur afin d'entreprendre une administration autonome de l'institution. Au cours de cette phase d'activité, le suivi de l'exécution du projet consistera pour les partenaires (financier ou non) à :

- ✓ Faire d'une manière périodique des contrôles de gestion du projet.
- ✓ Examiner la régularité et la sécurité des rapports d'activités financières.
- ✓ Comparer les prévisions aux réalisations.
- ✓ Déterminer et envisager si besoin des actions correctives.

A l'issue de cette période probatoire, il faudrait passer à une évaluation définitive normale du projet. Afin de connaître si :

- ✓ Les besoins et les objectifs visés ont été atteints.
- ✓ Du stade projet on peut passer à une administration normale de la structure.
- ✓ Les réajustements ne sont pas nécessaires (plus d'hommes, plus de moyens financiers et logistiques).
- ✓ La durée ne doit pas être prolongée.

11. CHRONOGRAMME DES ACTIVITES

Chronogramme d'évolution des activités des son lancement jusqu'a la fin de l'exercice

NB : Ce Chronogramme montre l'évolution des activités du projet pendant sa période d'exécution.

Activités	Période											
	Mois 1	Mois 2	Mois 3	Mois 4	Mois 5	Mois 6	Mois 7	Mois 8	Mois 9	Mois 10	Mois 11	Mois 12
Diagnostic participatif sur la situation de référence du GIC et Entretien avec les dirigeants et membres												
Elaborer une proposition de projet et recherche des partenaires financiers pour la réalisation												
Aménagement du site Construction de la ferme + forage d'eau												
Extension du courant électrique (électrification rurale et villageoise)												
Achat des matériels pour la fabrication de la provende												
Achat des sujets + produits vétérinaire + aliments de premier nécessité												
Période d'élevation et début de la production et la vente												

12. PLAN D'ACTION

- ✓ Objectif Général : Mobilisation à la lutte contre la pauvreté
- ✓ Objectif spécifique : Mobilisation communautaire pour la construction d'une ferme avicole

Objectifs spécifiques	Activités prévues	Résultats attendus	Indicateurs des objectives	Moyens de vérification	Echéance
Diagnostic participatif sur la situation de référence de l'organisation	Entretien avec les dirigeants et quelques membres de l'ONG	l'organisation est mieux connue ses problèmes sont identifiés et priorités	Aide-mémoire	Enquête au près des membres de l'organisation	01 Mois
Rechercher un terrain pour la construction d'une ferme école et sécuriser le site	Recherche d'un terrain au quartier Djutcha et négociation des conditions d'exploitation	Un terrain est trouvé	La promesse existe	Enquête auprès du propriétaire du terrain afin de se fixer si le terrain est sa propriété personnelle	01 Mois
Elaborer un plan de construction et faire une estimation quantitative et qualitative des coûts	Production participative d'un plan de construction et estimation du coût et du temps nécessaire pour effectuer les travaux	Un plan de construction est disponible et le coût ainsi que le temps pour effectuer les travaux est connu	Plan de construction Budget quantitatif et estimatif	Le plan de construction et le budget quantitatif et estimatif de construction figurent dans le document de projet	02 Mois
Rechercher des moyens matériels et financiers pour la construction d'une ferme avicole pour une capacité de 2500 sujets	Elaboration d'une proposition de projet et recherche des partenaires financiers	Une proposition de projet est préparée et adressée à un partenaire technique, organisationnel et financier et un accord de financement est trouvé	Correspondances Propositions de projet	Le contrat signé	02 Mois
Aménagement du site, Terrassement et nivellement du site	Abattage et tronçonnage des arbres	Ressources humaines et financière, appareils de tronçonnage et autres éléments pour nettoyer le site	Prêt à construire	Entrepreneur	03 Mois

Conduire les travaux de construction de la ferme avicole et la réceptionner	Supervision des travaux de construction	La ferme école pour handicapés est construite	Le centre est réceptionné	Rapport des travaux de la cérémonie de réception de la ferme	03 Mois
Implantation Fondation Elévation des murs Tôlage et finition	Construction des bâtiments	Ressources humaines Matériels de construction	La ferme prête à l'emploi Les bâtiments abritant le magasin, les toilettes et la penderie	Entrepreneur	06 Mois
Lancement de l'élevage des poussins pondeurs d'un jour	Achat et lancement des sujets Achat des aliments pour démarrage, croissances et finition	Ferme opérationnelle	œufs disponibles Poules reformées disponibles pour la vente	Ferme existante et fonctionnelle	22 Mois
Gestion des ressources humaines	Mobilisation des ressources humaines au projet	Efforts fournis mieux visible	Nombre d'heures utilisées	Nombre de ressources effectivement utilisées	18 Mois

13. BUDGET

13.1. Construction du Complexe

Travaux		Nécessité	Matériels et capacités	Montant
I	Implantation et braquages du site	Matériaux		300.000
		Main d'œuvre Remblage 13 camions de terre 120 000 x 13		1.560.000
II	Fondation	a. Fouille	74 ml x 1200	88.800
		b. B.P	74 ml x 500	37.000
		c. Matériaux	Agglo Ferraille Ciment	656 725
III	Elévation rez-de-chaussée	a. matériaux	Agglo Ferrailles Granulats Main d'œuvre Ciment	5.687.325
		b. Bétonnage plate-forme		1.155.815
		c. Dallage	Matériaux Planches Granulat etc....	3.556.500
IV	Elévation étage	Agglo Ciment Ferraille Grillage Charpente Couvertures		5.785 250
V	Forage	Creusage Aménagement Installation du moteur d'aspiration Construction du château au-dessus du forage Finition Main d'œuvre		4.348.500
IV	Electrifications des locaux abritant la ferme et les bureaux	Fileries U.1000 (souple) 5x25mm Ampoules Philips Interrupteurs (simple) Prises monophasées Accessoires (pointes, Coste, piquets, terre, etc.) Main d'œuvre		450.000
TOTAL GENERAL				23.825.915

13.2. Extension MT/BT Triphasée pour Hydrauliques villageoises

Désignation	Quantité	Prix unitaire	Montant
Extension MT/BT Triphasée	-	12.015.123	12.015.123
TOTAL GENERAL EXTENSION MT/BT TRIPHASEE			12 015 123

13.3. Investissement sur l'élevage

Désignation	Quantité	Prix unitaire	Montant
Abreuvoirs galvanisés	50	9.500	475.000
Mangeoires 18 kg	50	10.500	525.000
Mangeoires galvanisée	50	9.500	475.000
Pulvérisateur	01	25.000	25.000
Pondoirs	50	9.000	450.000
Pelles	02	3.000	6.000
Brouettes	02	27.000	54.000
Râteaux	02	4.000	8.000
Seau	10	2.000	20.000
Alvéoles plastiques	250	1.300	325.000
Bottes	02	6.000	12.000
Pistolet	01	70.000	70.000
Débecueuse	01	450.000	450.000
Blouses	04	10.000	40.000
Main d'œuvre (suivi vétérinaire)	30	25.000	750.000
Total :			3.685.000

13.4. Tableau d'amortissement du matériel

Désignation	Valeur d'origine	Durée de vie	Amortissement
Bâtiments	19 477 415	10 ans	2.921.615,25
Forage	4 348 500	20 ans	326.167,5
Machines pour provende	5 150 000	10 ans	802.500
Abreuvoirs galvanisés	475 000	05 ans	142.500
Mangeoires 48 kg	525 000	05 ans	157.500
Mangeoires galvanisée	475 000	05 ans	142.500
Debequeuse	450 000	05 ans	115.000
Pistolet injection	70 000	05 ans	21.000
Pondoirs	450 000	04 ans	168.750
Pulvérisateur	25 000	05 ans	7.500
Pelles	9 000	03 ans	4.499,55
Brouettes	27 000	03 ans	13.498,65
Bottes	12 000	02 ans	9.000
Râteaux	8 000	02 ans	6.000
Seaux	20 000	02 ans	15.000
Alvéoles plastique	325 000	03 ans	162.483,75
Blouses	40 000	02 ans	30.000
TOTAL			5.065.514,7

13.5. Matériels de fabrication de la provende

Désignation	Quantité	Prix unitaire	Montant
Mélangeur 1 tonne	01	2.150.000	2.150.000
Couseuse	01	650.000	650.000
Concasseur	01	1.150.000	1.150.000
Balance grand modèle 500 kg	01	1.200.000	1.200.000
TOTAL			5.150.000

13.6. Production d'œufs

Taux de ponte :		80%
Nombre d'œufs pondus / an / poule	365 jours x 80 %	292
Nombres total d'œufs / an	2500 poules x 292	730 000

Production nette : $\frac{365 \times 80}{100} = 292$ œufs / an, soit $2500 \times 292 = 730\ 000$ œufs

Soit une somme de : $730\ 000 \times 40 = 29\ 200\ 000$ FCFA

13.7. Compte d'exploitation prévisionnelle en 18 mois

Charges	Quantité	P. U	Montant	Produits	Montant
Salaire des ouvriers	07 x 18 mois	-	3.420.000	Vente œufs 730 000/an x 40	29.200.000
Poussins d'un jour	2 500	650	1.625.000		
Chauffage/éclairage	16 mois	15 000	240.000		
ALIMENTS				PONDEUSES REFORMEES	
Démarrage	100 sacs	12 000	1.200.000	2000 x 1800	3.600.000
Croissance	7 966 kg	200	1.593.200	VENTE FIENTES	
Ponte finition	156 sacs	11 060	1.723.600	100 x 1000	100.000
PRODUITS VETERINAIRES					
Vaccins	Forfait	-	310.000		
Produits vétérinaires	Forfait	-	550.000		
Transport	Forfait	-	150.000		
Over head 7% + Imprévis 3%			5.588 785,8		
Amortissement			5.065 514,7		
Résultat d'exploitation			16.822 685,3		
	TOTAL :		32.900.000	TOTAL :	32.900.000

14. NOTES EXPLICATIVES

14.1. Mécanisme d'appropriation

Pour permettre au projet d'être fiable et durable, des stratégies de production et de gestion ont été élaborées comme suit : sur le plan de production, il s'agira de mettre en contribution toutes les techniques et compétences en collaboration avec les spécialistes du domaine avicole d'un part. d'autre part, la gestion par le comité de mis sur pieds veillera sur la stratégies énoncée plus haut afin de pérenniser le bon fonctionnement.

Le poulailler s'autofinance grâce à la vente des œufs et des poulets de chair. Et pour qu'il s'autofinance, il faut investir 2500 poussins pondeurs, soit une somme de 1 625 000 FCFA et un montant de 9 386 800 FCFA, correspondant aux charges des trois premiers trimestres. Le financement nécessaire pour lancer l'activité est donc de 11 011 800 FCFA.

14.2. Charges Récurrentes

La politique budgétaire du projet prévoit une ligne dite « **ACTION SOCIALE** ». Dans cette rubrique, il est prévu l'intervention annuelle dans les domaines éducatifs, sanitaire, communication etc....les 25% du chiffre d'affaire seront réservés à cette rubrique.

15. SUIVI ET EVALUATION

15.1. Indicateurs et mécanismes de monitoring

La réussite de ce projet est non seulement liée à l'engagement et la bonne gestion, mais aussi surtout à l'efficacité de l'efficience du service d'appui/suivi et le comité de pilotage. Car le projet est conduit par un comité de gestion dans lequel trône deux membres chargés du contrôle de la gestion matériel et financier. Se contrôle de fera chaque trimestre et toutefois lorsqu'il y a menace de la demeure. Les mécanismes et le plan de suivi du projet se font à deux niveaux.

- a) Le projet dans sa mise en œuvre sera supervisé par une équipe de coordination d'évaluation, d'observation et de reportage.
- b) Au premier niveau, il se tiendra chaque semaine, une réunion opérationnelle et de réorientation des activités de terrain. Ces réunions permettront d'évaluer toutes les activités planifiées et d'apporter à temps les correctifs en cas de déviation.

Au second plan, l'équipe de pilotage dans sa mission de coordination supervisera les activités de terrain et les enquêtes d'évaluation tant au niveau de la population cible qu'au sein de l'équipe opérationnelle.

15.2. Audit

L'audit est fait par le partenaire financier qui programme ses descentes à sa guise. Cependant, les responsables du projet sont tenus par l'obligation de contrôle inopiné de l'organisme financier.

16. DEMARRAGE & DUREE

Le projet démarrera aussi que l'ONG aura la confirmation pour l'apport extérieur, cependant, la mobilisation de la contribution interne peut se faire instantanément.

17. AUTONOMIE

Au bout des 18 mois, l'ONG engagé dans l'élevage aura réalisé un résultat de 16 822 685,3 FCFA. L'investissement de base qui est le poulailler et le forage s'amortit au bout de vingt ans voir plus s'ils sont bien entretenus, les autres équipements ont une durée de vie avoisinant les deux à dix ans.

17.1. Finalité : (les résultats et impacts attendus) :

La finalité du projet consiste à lutter contre la pauvreté, la mendicité et améliorer les conditions de vie des handicapés et des populations par la production des œufs et des poulets, sur le plan alimentaire apportera à son consommateur des substances chimiques en vitamines. Le projet intervient aussi au niveau de l'agriculture par l'incorporation des fientes à la production des cultures maraîchères. La ferme avicole se révèle comme un espoir pour les laissés-pour-compte et contribue ainsi les attentes de la population de Bamougoum. Avec une capacité d'accueil de 2500 sujets, ainsi il faut d'ailleurs préciser que ce projet va employer 04 ouvriers et 03 cadres représentant 07 familles dont les conditions de vie vont s'améliorer.

Il est important de noter que le projet va régénérer des revenus importants et contribuera à l'amélioration des conditions de vie des familles, dont certaines personnes vont bénéficier d'un emploi rémunérateur. La cible elle-même tirera ses revenus dans la production des œufs et bien évidemment des revenus substantiels du projet après la période probatoire qui s'étend sur six (06) mois.

17.2. Risques et contraintes

Le projet de ferme compte parmi ceux qui rencontrent beaucoup des risques et des contraintes multiformes, s'y impose pour réaliser une réussite optimale. Ainsi dès la réception des poussins, il y a toute une technique à mettre sur pieds pour assurer la production. Suivi de l'aspect aux soins vétérinaires avec en prime la contribution d'un spécialiste de la santé des volailles, d'où des contraintes supplémentaires. En somme, il faut non seulement la ressource humaine, mais aussi les moyens financiers mis en contribution.

18. CALENDRIER DE FINANCEMENT

Ce calendrier tiendra compte du chronogramme des activités et servira de plan de financement.

CALENDRIER DE FINANCEMENT			
PERIODE	ACTIVITES A MENER SUR LE TERRAIN	Coût	Origine des fonds
Mois 1 à Mois 5	Abattage des arbres Nettoyage du sol Construction des bâtiments Construction du forage avec château d'eau.	16 178 065	Partenaires financiers
Mois 5 à Mois 10	Extension du courant électrique Electrification du site Equipement (achat des machines, matériels et autres outillages) Lancement des sujets Désinfection des locaux	19 413 678	IDEM
A partir du Mois 10	A partir du mois d'Octobre Suivi technique Alimentaire Administrative Vétérinaire	25 884 904	IDEM

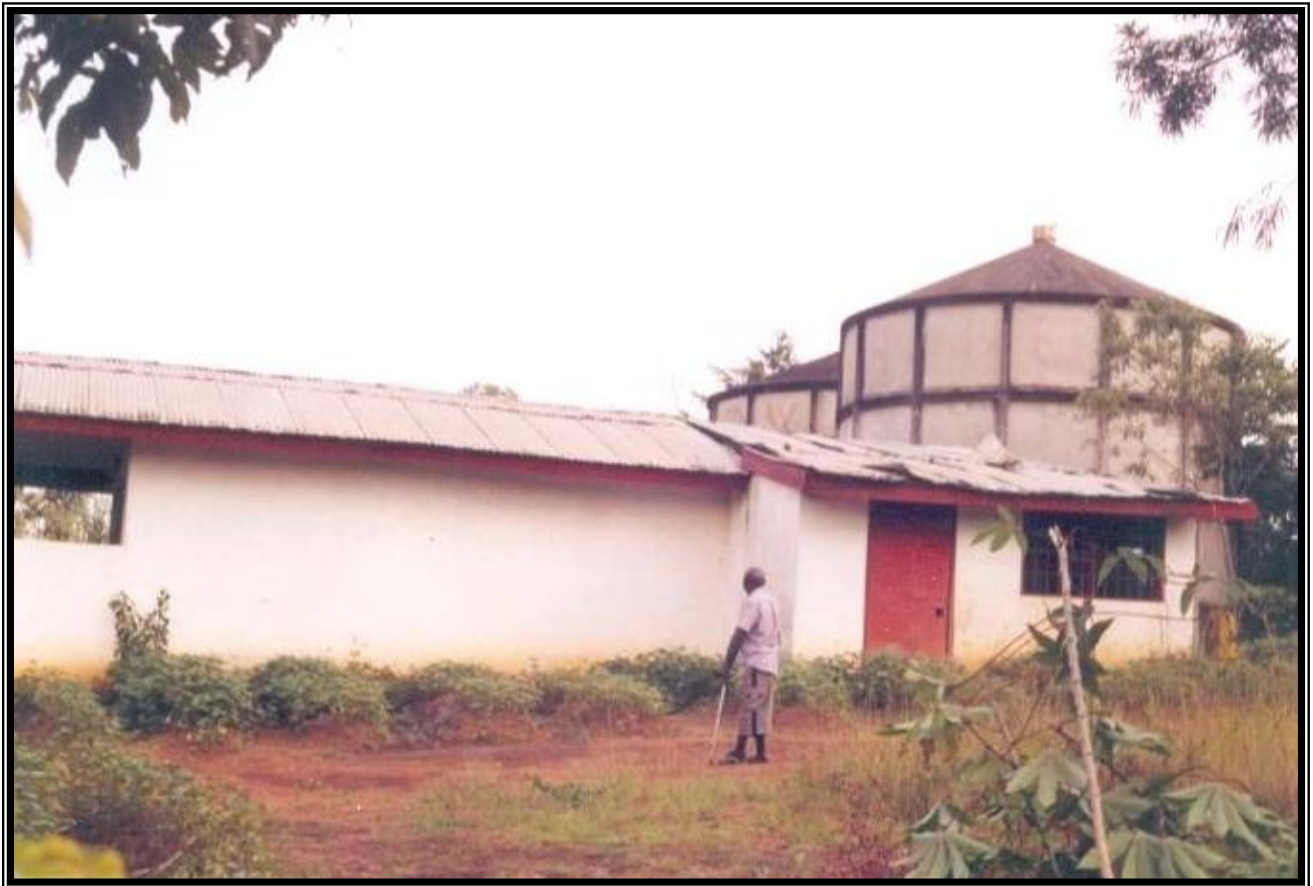
PHOTOS DU SITE A CONSTRUIRE



Ici nous voyons un membre à l'entrée du site du projet et indiquant le lieu.



Ici nous sommes sur le site proprement dit où la ferme pilote doit être construite. Le membre nous guide dans cette verdure qui est une zone. Car n'étant pas loin de la route (15m environ) pour évacuer les produits.



Cette photo dont nous présentons ici est juste significative pour démontrer comment seront construites les cuivres de stockage de la matière première pour la fabrication de la provende. Car elle sera fabriquée surplace pour nourrir les poules



Ici nous voyons le logement qui sera destiné aux handicapées et quelques partenaires qui vont travailler dans le projet dans le cadre de sa réalisation